



WORLD
AQUATICS

ПОЛОЖЕНИЕ О СОРЕВНОВАНИЯХ

Вступает в силу с 5 июля 2023 г.

ЧАСТЬ ЧЕТВЕРТАЯ: ПРАВИЛА ПРЫЖКИ В ВОДУ

1. ОБЩИЕ

1.1 Настоящие Правила регулируют все соревнования по прыжкам в воду, включая Олимпийские игры, чемпионаты мира по водным видам спорта, Кубок мира по прыжкам в воду и чемпионаты мира по водным видам спорта среди юниоров.

1.2 Все сооружения для прыжков в воду, включая трамплины и платформы, должны соответствовать Правилам Всемирной организации водных видов спорта, проверены и одобрены делегатом Всемирной водной ассоциации не позднее, чем за 120 дней до начала соревнований.

1.3 Если прыжки в воду проводятся на одном месте с любой другой дисциплиной, все оборудование для прыжков в воду должно быть доступно для использования зарегистрированными участниками соревнований по прыжкам в воду в дни соревнований, при условии, что соревнования не проводятся.

1.4 Прыгуны моложе 14 лет на 31 декабря в год соревнований не допускаются к участию в Олимпийских играх, чемпионатах мира по водным видам спорта или Кубках мира по прыжкам в воду.

1.5 Обозначения номеров прыжка

1.5.1 Все прыжки должны обозначаться системой из 3 или 4 цифр, за которыми следует одна буква.

1.5.2 Первая цифра указывает группу, к которой принадлежит прыжок:

1 = Вперед

2 = Назад

3 = Назад из передней стойки (ауэрбах)

4 = Вперед из задней стойки (под себя)

5 = Винтовые

6 = Со стойки на руках

1.5.3 В группах «Вперед», «Назад», «Ауэрбах» и «Под себя» цифра 1 во второй цифре указывает на то, что прыжок выполняется лётом. Если нет лёта, вторая цифра должна быть 0.

1.5.4 Третья цифра указывает количество выполняемых полусальто. Например, 1 = ½ сальто, 9 = 4 ½ сальто,

и т. д. Если имеется более 4 ½ сальто, будет четыре цифры, третья и четвертая цифры обозначают количество полусальто. Например, 11 = 5 ½ сальто - 1011.

1.5.5 В прыжках со стойки на руках вторая цифра указывает группу или направление, к которому относится прыжок:

1 = Вперед

2 = Назад

3 = Назад из передней стойки (обороты тарасова)

1.5.6 В группе винтовые прыжки (прыжки, начинающиеся с цифры 5) вторая цифра указывает группу или направление отталкивания, как указано в п.1.5.2 выше.

1.5.7 В группах 5 «Винтовые» и 6 «Со стойки на руках» четвертая цифра указывает количество выполняемых полувинтов.

1.5.8 Буква в конце номера прыжка указывает положение, в котором выполняется прыжок:

A = Прямое

B = Согнувшись

C = В группировке

D = Свободное

1.5.9 Свободная позиция (D) означает любую комбинацию других позиций и ограничена в использовании в некоторых прыжках с винтами.

1.6 Степень сложности (коэффициент сложности)

1.6.1 Степень сложности каждого прыжка рассчитывается по следующей формуле (значения составляющих формулы указаны в п.14.1 (Приложение 8) и п.14.3 (Приложение 10)):

$$\mathbf{A + B + C + D + E = \text{СТЕПЕНЬ СЛОЖНОСТИ}}$$

1.6.2 Для справки: прыжки с их количеством и степенями сложности для прыжков с трамплина рассчитаны и представлены в таблице п.14.2 (Приложение 9). Прыжки с вышки указаны в п.14.4 (Приложение 11).

1.6.3 Любому прыжку, не указанному в Приложении 9 или 11, но используемому в

соревнованиях присваиваются номер прыжка и степень сложности, определенные в соответствии с Правилами п.1.5 и п. 1.6.

1.6.4 При расчете степени сложности прыжков с винтами необходимо учитывать следующее:

- Прыжки с $\frac{1}{2}$ сальто и винтами могут выполняться только в положениях А, В или С,
- Прыжки с 1 или $1\frac{1}{2}$ сальто и винтами могут выполняться только в положении D,
- Прыжки с 2 или более сальто и винтами могут выполняться только в позиции В или С,
- Прыжки со стойки на руках с 1, $1\frac{1}{2}$ или 2 сальто и одним или несколькими винтами могут выполняться только в положении D, и
- Прыжки со стойки на руках с $2\frac{1}{2}$ или более сальто и винтами могут выполняться только в положении В или С.

1.6.5 Приложения 8, 9, 10 и 11 разработаны Всемирным техническим комитетом по водным видам спорта (TDC) и одобрены Всемирным бюро водных видов спорта.

2. СОРЕВНОВАНИЯ

2.1 Общие

2.1.1 Очередность исполнения прыжков определяется жеребьевкой перед всеми предварительными соревнованиями. Жеребьевка проводится на техническом совещании перед предварительными соревнованиями. Если возможно, следует использовать электронную жеребьевку.

2.1.2 В полуфиналах прыгуны соревнуются в порядке, обратном занятым мест, по итогам предварительных соревнований. В случае ничьей порядок прыжков определяется жеребьевкой между затронутыми прыгунами.

2.1.3 В финальных соревнованиях, за исключением случаев, когда используется турнирная система, прыгуны соревнуются в порядке, обратном занятым мест, по итогам полуфинальных соревнований. В случае ничьей порядок определяется жеребьевкой между затронутыми прыгунами.

2.1.4 При использовании турнирной системы прыгуны должны

соревноваться во всех оставшихся сессиях соревнований в порядке, обратном занятым местам, определяемым общим количеством очков по итогам предварительного соревнования. В случае ничьей порядок определяется жеребьевкой между затронутыми прыгунами. При равенстве последнего места оба прыгуна будут прыгать в одном и том же полуфинале.

2.1.5 Общее количество прыжков, выполненных за одну сессию, не должно превышать 210. В этом случае сессия должна быть разделена на две или более сессий, если не используется двух панельная система.

2.1.6 Если прыгун не может участвовать в соревнованиях в начале какой-либо сессии, прыгун, занявший следующее место, должен перейти к следующей сессии, чтобы иметь предписанное количество прыгунов в каждой сессии.

2.1.7 Если два или более прыгунов набирают одинаковое количество очков, за это конкретное место объявляется ничья.

2.1.8 В индивидуальных видах прыгун, набравший наибольшее количество баллов, объявляется победителем этого вида. Остальные прыгуны оцениваются по итоговым баллам.

2.1.9 В синхронных и командных соревнованиях победителем этого соревнования объявляется команда, набравшая наибольшее количество очков. Остальные команды распределяются по итоговым очкам.

Порядок подачи протестов изложен в I.13.1.

2.2 Трамплин 1 метр

2.2.1 На чемпионате мира по водным видам спорта проводятся предварительные и финальные соревнования.

2.2.2 В финале участвуют двенадцать (12) лучших прыгунов по итогам предварительных соревнований.

2.3 Трамплин 3 метра и вышка 10 метров

2.3.1 На Олимпийских играх и чемпионатах мира по водным видам спорта всегда должны проводиться предварительные, полуфинальные и финальные соревнования.

2.3.2 В полуфинале участвуют восемнадцать (18) лучших прыгунов по итогам предварительных соревнований, а в финале участвуют двенадцать (12) лучших прыгунов по итогам полуфинальных соревнований.

2.3.3 Предварительные, полуфинальные и финальные соревнования проводятся

как отдельное соревнование и начинается с нуля (0) очков.

2.4 Синхронные прыжки – трамплин 3 метра и вышка 10 метров.

2.4.1 Проводятся предварительные и финальные соревнования.

2.4.2 На чемпионате мира по водным видам спорта в финале участвуют двенадцать (12) лучших команд предварительных соревнований.

2.4.3 Предварительные и финальные соревнования представляют собой отдельные соревнования, каждое из которых начинается с нуля (0) очков.

2.4.4 Для Олимпийских игр, если требуется предварительная квалификация количества команд, соревнования могут проводиться отдельно и заранее в разных местах для определения команд, прошедших квалификацию.

2.5 Командные прыжки – 3-метровый трамплин и 10-метровая вышка вместе.

Проводится прямой финал.

2.6 Смешанные синхронные прыжки – трамплин 3 метра и вышка 10 метров.

Проводится прямой финал.

3. ФОРМАТ СОРЕВНОВАНИЙ

3.1 Все индивидуальные и синхронные соревнования по прыжкам в воду среди мужчин должны включать шесть (6) прыжков.

3.2 Все индивидуальные и синхронные соревнования по прыжкам в воду среди женщин должны включать пять (5) прыжков.

3.3 Ни один прыжок с одним и тем же номером не может повторяться в течение каждых шести (6) или пяти (5) прыжков.

3.4 Трамплин 1 метр и 3 метра – мужчины и женщины.

3.4.1 Соревнования по прыжкам с трамплина среди женщин должны включать пять (5) прыжков из пяти (5) различных групп без ограничения степени сложности.

3.4.2 Соревнования по прыжкам с трамплина среди мужчин должны включать шесть (6) прыжков из пяти (5) различных групп без ограничения степени сложности.

3.5 Платформа (Вышка) – мужчины и женщины

3.5.1 Соревнования с вышки среди женщин должны включать пять (5) прыжков из пяти (5) различных групп без ограничения степени сложности.

3.5.2 Соревнования с вышки среди мужчин должны включать шесть (6) прыжков из шести (6) различных групп без ограничения степени сложности.

3.5.3 На всех мировых соревнованиях по водным видам спорта (Олимпийские игры, чемпионаты мира по водным видам спорта, кубки мира по прыжкам в воду и другие мировые соревнования по водным видам спорта, кроме соревнований в возрастных группах) разрешается выполнять прыжки только с 10-метровой вышки.

3.6 Синхронные прыжки

3.6.1 В соревнованиях по синхронным прыжкам участвуют два спортсмена, прыгающих одновременно с трамплина или вышки. Соревнования оцениваются по тому, как два прыгуна индивидуально выполняют свои прыжки и как два прыгуна в команде синхронизируют свои действия.

3.6.2 На Олимпийских играх и всех мировых соревнованиях по водным видам спорта команды должны состоять из двух спортсменов одной федерации.

3.6.3 Каждое соревнование среди женщин и смешанных пар синхрона на 3-метровом трамплине и вышке должно состоять из пяти (5) раундов прыжков из пяти (5) разных групп. Первые два (2) раунда прыжков с присвоенной степенью сложности 2,0 для каждого прыжка независимо от формулы и три (3) раунда прыжков без ограничения степени сложности. Все прыжки лицом вперед на трамплине должны выполняться с разбега.

3.6.4 Каждое соревнование среди мужчин на 3-метровом трамплине и вышке должно состоять из шести (6) раундов прыжков из пяти (5) разных групп. Первые два (2) раунда прыжков с присвоенной степенью сложности 2,0 для каждого прыжка независимо от формулы и четыре (4) раунда прыжков без ограничения степени сложности. Все прыжки лицом вперед на трамплине должны выполняться с разбега.

3.6.5 В каждом раунде два прыгуна должны выполнить один и тот же прыжок (один и тот же номер прыжка и одно и то же положение).

3.7 Смешанное командное соревнование

3.7.1 В смешанных командных соревнованиях участвуют как минимум одна женщина и один мужчина, но не более четырех (4) прыгунов.

3.7.2 На всех Всемирных соревнованиях по водным видам спорта команды должны состоять из спортсменов одной и той же федерации.

3.7.3 Каждое соревнование должно включать шесть (6) различных прыжков без ограничения степени сложности из шести (6) разных групп.

3.7.4 Два (2) прыжка должны быть выполнены участницей-женщиной и два (2) прыжка - участником-мужчиной. Два (2) прыжка должны быть выполнены смешанной синхронной командой, состоящей из одного мужчины и одной женщины. Три (3) прыжка должны быть выполнены с 3-метрового трамплина, а остальные три (3) прыжка - с 10-метровой вышки.

3.7.5 В смешанных командных соревнованиях будут проводиться следующие раунды.

Раунд 1: женщина с трамплина 3 метра

Раунд 2: мужчина с трамплина 3 метра

Раунд 3: смешанная синхронная команда (1 женщина и 1 мужчина) с трамплина 3 метра

Раунд 4: женщина с вышки 10 метров

Раунд 5: мужчина с вышки 10 метров

Раунд 6: смешанная синхронная команда (1 женщина и 1 мужчина) с вышки 10 метров

3.8 Смешанные синхронные прыжки.

3.8.1 На чемпионатах мира по водным видам спорта, Кубках мира по прыжкам в воду и других мировых соревнованиях по водным видам спорта могут проводиться дополнительные соревнования по смешанным синхронным прыжкам в воду.

3.8.2 На всех Всемирных соревнованиях по водным видам спорта команды должны состоять из двух (2) прыгунов [один (1) мужчина и одна (1) женщина] одной и той же Федерации.

3.8.3 Каждое соревнование по смешанным синхронным прыжкам с трамплина 3 м и вышки 10 м должно состоять из пяти (5) раундов прыжков из пяти (5) групп.

3.8.4 Первые два (2) раунда прыжков с присвоенной степенью сложности 2,0 независимо от формулы и три (3) раунда прыжков без ограничения степени сложности.

4. ЗАПИСИ ПРЫЖКОВ (ПРОТОКОЛЫ)

4.1 Каждый прыгун или его представитель (тренер) должен передать Рефери или назначенному им представителю (секретарю) полный список выбранных прыжков на официальном бланке соревнований (протокол) для предварительного соревнования и всех последующих соревнований.

4.2 Прыгун и тренер несут ответственность за достоверность записи в протоколе и протокол подписывается прыгуном и тренером.

4.3 Протокол подается не позднее, чем за 24 часа до начала предварительных соревнований в каждом виде.

4.4 Рефери может принять любой протокол, представленный после 24-часового срока, но не позднее, чем за три (3) часа до начала предварительных соревнований, при условии, что он сопровождается гонораром, эквивалентным 250 швейцарским франкам.

4.5 Если протокол не будет представлен в установленный срок, прыгун не будет допущен к соревнованиям.

4.6 На всех соревнованиях прыгун или его представитель могут изменить протокол прыжков до начала любого полуфинала или финала соревнований при условии, что изменение будет передано рефери или назначенному им представителю (секретарю) не позднее тридцати (30) минут после окончания предыдущей сессии соревнований. Если новый протокол не представлен в установленный срок, прыгун должен выполнить прыжки, как указано в предыдущем протоколе.

- 4.7** В любых соревнованиях (индивидуальных или синхронных) прыгун может быть заменен другим прыгуном той же Федерации не позднее, чем за три (3) часа до начала предварительных соревнований. Официальная форма замены должна быть подана и подписана прыгуном, тренером и рефери. В соревнованиях по синхронным прыжкам в воду на Олимпийских играх замена также может производиться за три (3) часа до начала финальных соревнований. Рефери принимает изменение в протоколе прыжков.
- 4.8** В индивидуальных, синхронных и командных видах, когда истекло время изменений (см. п.4.3 и п.4.4), никакие изменения в протокол прыжков не могут быть внесены.
- 4.9** Протокол должен содержать следующую информацию о порядке выполнения прыжков:
- Номер каждого прыжка согласно Правилам п.1.5.1 - п.1.5.7.
 - Положение прыжка согласно Правилу п.1.5.8.
 - Высота трамплина или вышки
 - Степень сложности, определяемая по формуле, описанной в Правиле п.1.6.
- 4.10** Прыжки в каждом раунде выполняются всеми прыгунами последовательно в соответствии со стартовым порядком.
- 4.11** Запись в протоколе должна иметь приоритет над показаниями табло и объявлениями судьи-информатора.

5. ПРОЦЕДУРА СОРЕВНОВАНИЙ

5.1 Контроль соревнований

5.1.1 Каждое соревнование должно контролироваться рефери, а в некоторых случаях поддерживаться помощниками рефери вместе с судьями и секретариатом.

5.1.2 Номер и положение прыжка, который предстоит выполнить, должны отображаться на электронном табло (индикаторной доске), видимой как прыгунам, так и судьям.

5.1.3 Там, где это возможно, должен использоваться компьютер, способный проводить соревнования и производить судейский анализ.

5.1.4 Если электронное оборудование для подсчета очков недоступно, судьи должны иметь флэш-карты (указки) для отображения своих оценок. На этих указках должны быть изображены оценки от 0 до 10 с точностью до половины балла.

5.2 Состав судейских коллегий (бригад)

5.2.1 По возможности на Олимпийских играх, чемпионатах мира по водным видам спорта и Кубках мира по прыжкам в воду должны быть задействованы семь (7) судей в индивидуальных и командных соревнованиях и одиннадцать (11) судей в соревнованиях по синхронным прыжкам в воду. В синхронных прыжках, где используются одиннадцать (11) судей, пять (5) оценивают синхронность прыжка, трое (3) оценивают исполнение одного прыгуна и трое (3) — исполнение другого прыгуна.

5.2.2 На всех индивидуальных и командных соревнованиях, кроме Олимпийских игр, чемпионатов мира по водным видам спорта и Кубков мира по прыжкам в воду, могут быть задействованы пять (5) судей. На всех соревнованиях по синхронным прыжкам в воду, за исключением Олимпийских игр, чемпионатов мира по водным видам спорта и Кубков мира по прыжкам в воду, могут быть задействованы девять (9) судей. Пять (5) оценивают синхронность прыжка, двое (2) оценивают исполнение одного прыгуна и двое (2) — исполнение другого прыгуна.

5.2.3 При наличии достаточного количества судей судейская бригада финальных соревнований должна состоять из судей, гражданство которых отличается от гражданства любого из прыгунов, участвующих в соревновании.

5.2.4 Если это будет сочтено целесообразным, в одном и том же соревновании могут использоваться две судейские бригады. Если используются две бригады, вторая бригада выставляется в четвертом раунде соревнований. Примечание. В исключительных обстоятельствах, например, при высокой температуре и влажности, бригады могут быть заменены после окончания любого раунда.

5.2.5 Рефери должен разместить судей с двух сторон используемого трамплина или вышки, как указано в Правиле п.13.5.3. Если это невозможно, судьи могут располагаться вместе на одной стороне.

5.2.6 После размещения судья не может менять позицию, кроме как по усмотрению Рефери, и то только в исключительных обстоятельствах.

5.2.7 Если судья не может продолжать свою работу после начала соревнования, его заменяет запасной судья.

5.2.8 После каждого прыжка по сигналу рефери каждый судья должен немедленно и одновременно, без общения друг с другом и внятно показать оценку за прыжок. При использовании электронного устройства (пульта) оценки судьи должны вводить на пульте сразу после выполнения прыжка.

5.2.9 Оценки судей должны отображаться на электронном табло, желательно незаметно для судей. Оценки (без какой-либо другой информации о ходе соревнований) должны быть видны судьям на их электронных пультах.

6. ОБЯЗАННОСТИ РЕФЕРИ И АССИСТЕНТОВ РЕФЕРИ

6.1 Рефери должен контролировать проведение соревнования и находиться в таком положении, чтобы он мог управлять соревнованием и обеспечивать соблюдение Правил

6.2 Ассистент Рефери:

- должен наблюдать за прыгуном(ами) на вышке (если нет камеры),
- при синхронных прыжках в воду он будет располагаться на противоположной стороне бассейна, чтобы наблюдать за действиями прыгуна на этой стороне.

6.3 Обязанности Рефери перед соревнованием

6.3.1 Рефери должен проверить протоколы прыжков. Если запись не соответствует Правилам, Рефери обязан исправить её до начала соревнований.

6.3.2 Прыгун или его тренер должны быть проинформированы о решении Рефери о необходимости исправления как можно скорее.

6.4 Обязанности Рефери во время соревнований

6.4.1 В случае возникновения непредвиденных обстоятельств Рефери может объявить небольшой перерыв, перенос или прекращение соревнований. Если возможно, перерыв следует делать после полного раунда прыжков.

6.4.2 После перерыва соревнования продолжают

с раунда где оно было остановлено. Очки, набранные перед перерывом переносятся на оставшуюся часть соревнования, когда бы оно ни проводилось. Окончательные результаты должны быть на основе последнего полного цикла погружений.

ПРИМЕЧАНИЕ. Если соревнование не может быть продолжено, результат будет определен Апелляционным жюри.

6.4.3 При сильном ветре рефери может дать прыгуну право на повторный старт без вычета баллов.

6.4.4 Перед каждым прыжком рефери или судья информатор должен объявить на языке страны-организатора имя прыгуна и название прыжка, который предстоит выполнить. В соревнованиях, где используются разные вышки, также должна быть объявлена высота вышки. Если используется табло, вся информация, касающаяся прыжка, должна отображаться, а объявление может ограничиваться идентификацией прыгуна.

6.4.5 Если о прыжке объявлено неправильно, прыгун или его тренер должен немедленно сообщить об этом рефери, который затем должен подтвердить правильность прыжка проверив заявленный протокол.

6.4.6 Если прыгун выполнил неправильно объявленный прыжок, рефери может отменить его и немедленно объявить и просить выполнить правильный прыжок. В случае подачи протеста необходимо сохранить оценки за первый прыжок.

6.4.7 Прыжок должен быть выполнен после сигнала рефери. Сигнал не должен быть подан до тех пор, пока прыгун не займет свое положение на трамплине или вышке и пока рефери не проверит номер прыжка на электронном табло. При прыжках назад и под себя прыгун не должен приближаться к концу трамплина или вышки до тех пор, пока не будет дан сигнал рефери.

6.4.8 Каждому прыгуну должно быть предоставлено достаточно времени для подготовки и выполнения прыжка, но если после предупреждения Рефери прошло более одной минуты, прыгун получает ноль (0) баллов за объявленный прыжок.

6.4.9 Если прыгун выполняет прыжок до подачи сигнала, рефери должен решить, следует ли повторить прыжок.

6.4.10 В исключительных обстоятельствах Рефери может разрешить

прыгуну повторить прыжок без штрафа. В случае подачи протеста необходимо сохранить оценки за первый прыжок.

6.4.11 Запрос на такое повторение должен быть сделан прыгуном или его тренером немедленно.

6.4.12 Если Рефери уверен, что прыгун выполнил прыжок с номером, отличным от объявленного, Рефери должен объявить прыжок неудавшимся.

6.4.13 Когда совершенно очевидно, что прыжок был выполнен в положении, отличном от объявленного, Рефери должен повторить объявление и объявить, что максимальная оценка составляет 2 балла, прежде чем дать судьям сигнал показать свои оценки. Если затем судья присуждает более 2 баллов, Рефери должен объявить, что оценка этого судьи равна 2 баллам.

6.4.14 Во время выполнения прыжка прыгуну не должна оказываться помощь со стороны кого-либо. Помощь между прыжками разрешена.

6.4.15 Рефери может объявить прыжок неудавшимся, если посчитает, что после стартового сигнала кто-либо оказал прыгуну помощь.

6.4.16 Если прыгун отказывается выполнить прыжок, Рефери должен объявить прыжок неудавшимся.

6.4.17 Если прыгун, участвующий в соревновании, мешает соревнованию, Рефери может исключить его из этого соревнования. Если член команды, тренер или официальное лицо мешает проведению, Рефери может удалить этого человека из зоны соревнований.

6.4.18 Рефери может отстранить от соревнований любого судью, чьи оценки он считает неудовлетворительными, и может назначить другого судью вместо него. По окончании соревнований Рефери должен сделать письменный отчет Апелляционному жюри.

6.4.19 Такая смена судьи должна иметь место только в конце соревнования или раунда прыжков, выполненных каждым прыгуном.

6.5 Обязанности Рефери во время прыжка

6.5.1 Если прыгун в прыжке с разбега делает шаг и останавливается или в прыжке с места останавливает движение для отталкивания когда ноги

начали давить, Рефери должен объявить, что произошел повторный старт, и вычесть 2 балла из оценки каждого судьи.

6.5.2 При возобновлении прыжка с разбега, стоя или со стойки на руках Рефери должен вычесть 2 балла из оценки каждого судьи.

6.5.3 Если вторая попытка (повторный старт) оказывается неудачной, Рефери должен объявить прыжок неудавшимся.

6.5.4 Если прыгун прыгает на конце трамплина или совершает двойной прыжок на конце вышки перед отталкиванием, Рефери должен объявить этот прыжок неудавшимся.

Примечание: Двойной отскок на трамплине: ноги отрываются от трамплина, мах руками и два отчетливых сгибания коленей перед отталкиванием. Двойной прыжок на вышке: ноги отрываются от помоста и два отчетливых сгибания коленей перед отталкиванием.

6.5.5 Если в прыжке с разбега последний шаг сделан не с одной ноги, Рефери должен объявить этот прыжок неудавшимся.

6.5.6 Если отталкивание с трамплина не происходит одновременно обеими ногами, Рефери должен объявить прыжок неудавшимся.

6.5.7 Если при входе поворот больше или меньше заявленного на 90 градусов или более, Рефери должен объявить прыжок неудавшимся.

6.5.8 Когда одна или обе руки удерживаются над головой при входе ногами вперед или ниже головы при входе головой вперед, Рефери должен объявить максимальную оценку равной 4½ балла. Если судья затем присуждает более 4½ баллов, Рефери должен объявить, что оценка этого судьи равна 4½ балла.

6.5.9 Если при входе головой вперед ноги входят в воду раньше головы или рук, Рефери должен объявить это неудавшимся прыжком.

6.5.10 При прыжках ногами вперед, если голова или руки входят в воду раньше ног, Рефери должен объявить это неудавшимся прыжком.

6.6 Обязанности Рефери после соревнований

6.6.1 По окончании соревнований Рефери своей подписью подтверждает окончательные результаты.

7. ОБЯЗАННОСТИ СЕКРЕТАРИАТА

- 7.1** Протоколы соревнований ведутся двумя независимыми секретарями.
- 7.2** Для облегчения подсчета баллов можно использовать компьютер, калькулятор или таблицу.
- 7.3** В индивидуальных и командных соревнованиях оценки судей объявляются в порядке их рассадки, а первый секретарь записывает все оценки в том виде, в котором они были объявлены, в протоколе прыжков прыгуна. В соревнованиях по синхронным прыжкам в воду объявляются оценки судей, начиная с оценок судей за исполнение в порядке рассадки, за которыми следуют оценки судей за синхронность, также в порядке рассадки. При использовании компьютера и табло объявление оценок судей не требуется, и секретарь может записывать оценки непосредственно с монитора.
- 7.4** Второй секретарь вносит в протокол прыжков прыгуна оценки судей. Когда для определения баллов используется компьютер, второй секретарь может записывать оценки прямо с монитора.
- 7.5** В индивидуальных и командных соревнованиях, когда задействовано семь (7) судей, секретари должны аннулировать две (2) высшие и две низшие (2) оценки. Если более двух (2) оценок равны, только две из равных оценок аннулируются. Если задействовано только пять (5) судей, секретари должны отменить высшую и низшую оценки.
- 7.6** В синхронных прыжках в воду, когда задействовано одиннадцать (11) судей, секретари должны отменить высшую и низшую оценки судей, выставленные за исполнение одному прыгуна, высшую и низшую оценки судей за исполнение другого прыгуна, а также высшую и низшую оценки судей за синхронизацию. Если более двух (2) оценок равны, только две из равных оценок могут быть отменены.
- 7.7** В синхронных прыжках в воду, когда задействовано девять (9) судей, секретари должны отменить высшую и низшую оценки судей, выставленные за исполнение, а также высшую и низшую оценки судей, выставленных за синхронизацию. Если более двух (2) оценок равны, только две из равных оценок могут быть отменены.

- 7.8** Секретари самостоятельно складывают оставшиеся оценки и умножают эту сумму на степень сложности прыжка для определения суммы за прыжок по следующим примерам:

Индивидуальные и командные соревнования

Пять (5) судей:

$$8.0, 7.5, 7.5, 7.5, 7.0 = 22.5 \times 2.0 = 45.0$$

Семь (7) судей:

$$8.0, 7.5, 7.5, 7.5, 7.5, 7.5, 7.0 = 22.5 \times 2.0 = 45.0$$

Соревнования по синхронным прыжкам

Девять (9) судей:

Индивидуал прыгун 1: 7.0, 6.5

Индивидуал прыгун 2: 5.5, 5.5

Синхрон оценки:

$$8.5, 8.0, 8.0, 7.5, 7.5 = 35.5 \div 5 \times 3 = 21.3 \times 2.8 = 59.64$$

Одиннадцать (11) судей:

Индивидуал прыгун 1: 7.0, 6.5, 6.0

Индивидуал прыгун 2: 5.5, 5.5, 7.0

Синхрон оценки:

$$8.0, 8.0, 7.5, 8.0, 7.0 = 35.5 \div 5 \times 3 = 21.3 \times 2.8 = 59.64$$

- 7.9** Если судья по причине болезни или каких-либо других непредвиденных обстоятельств не выставил оценку за конкретный прыжок, в качестве недостающей оценки принимается среднее значение оценок других судей. Оценка округляется в большую или меньшую сторону до ближайшей половины или целого балла. Средние значения, заканчивающиеся от 0,01 до 0,24, будут равны целому числу (00). Средние значения, оканчивающиеся на цифры от 0,25 до 0,74, округляются до 0,50. Средние значения, оканчивающиеся на 0,75 или выше, округляются до следующего целого числа.

- 7.10** В синхронных прыжках, если судья (исполнение или синхронность) по причине болезни или каких-либо других непредвиденных обстоятельств не вынес оценку за конкретный прыжок, одиннадцать (11) судейских оценок:

среднее значение оценок двух других (2) судей по исполнению того же прыгуна или среднее значение четырех других судей по синхронности должно быть принято в качестве недостающей оценки. Средняя оценка округляется в большую или меньшую сторону до ближайшей половины или целого балла. Средние значения, заканчивающиеся от 0,01 до 0,24, будут равны целому числу (00). Средние значения, оканчивающиеся на цифры от 0,25 до 0,74, округляются до 0,50. Средние значения, оканчивающиеся на 0,75 или выше, округляются до следующего целого числа. В составе девяти (9) судей награда другого судьи по исполнению того же прыгуна должна быть принята как недостающая награда.

- 7.11** По окончании соревнований два секретаря сверяют результаты в протоколах.
- 7.12** Результат соревнования определяется по итоговым суммам в протоколах.
- 7.13** Если работает электронное оборудование для судейства, используется только один секретариат.
- 7.14** Окончательный результат на Мировых соревнованиях по водным видам спорта должен быть объявлен на одном из официальных языков Мира (английском или французском).

8. СУДЕЙСТВО

8.1 ОБЩИЕ

8.1.1 Судья присуждает от 0 до 10 баллов за исполнение прыжка в зависимости от общего впечатления по следующим критериям:

| | |
|-----------------------------|-----------|
| Отличный | 10 |
| Очень хороший | 8.5 – 9.5 |
| Хороший | 7.0 – 8.0 |
| Удовлетворительный | 5.0 – 6.5 |
| С недостатками | 2.5 – 4.5 |
| Неудовлетворительный | 0.5 – 2.0 |
| Неудавшийся | 0 |

8.1.2 При оценке прыжка на судью не должен влиять какой-либо фактор, кроме техники выполнения прыжка. Прыжок должен рассматриваться без учета подхода к исходной позиции, сложности прыжка или любого движения под поверхностью воды.

8.1.3 При оценке общего впечатления от прыжка следует учитывать технику и изящество:

- исходное положение и разбег
- отталкивание
- полет (действия в полете)
- вход в воду

8.1.4 Если прыжок явно выполнен в положении, отличном от заявленного, прыжок считается неудовлетворительным. Высшая оценка за такой прыжок – 2 балла.

8.1.5 Если прыжок выполнен частично в положении, отличном от заявленного, каждый судья должен вычесть балл по своему мнению.

8.1.6 Если прыжок не выполнен в положении прямое (A), согнувшись (B), в группировке (C), или свободном (D), как описано, судья должен вычесть от ½ до 2 баллов, по своему мнению.

8.1.7 Если судья считает, что был выполнен прыжок другого номера, он может присудить ноль (0) баллов, несмотря на то, что Рефери не объявил этот прыжок неудавшимся.

8.2

Исходное положение

8.2.1 По сигналу Рефери прыгун должен принять исходное положение.

8.2.2 В исходном положении тело должно быть прямым, голова поднята, руки прямые в любом положении.

8.2.3 Если тело в исходном положении не прямое, голова не поднята, руки не прямые в любом положении, каждый судья снимает от 1/2 до 2 баллов, по своему мнению.

8.2.4 Прыжки из положения с места

8.2.4.1 Исходное положение в прыжках с места считается принятым, когда прыгун стоит на переднем конце трамплина или вышки.

8.2.4.2 При выполнении прыжка с места ноги должны оставаться в контакте с трамплином или вышкой до момента отталкивания.

8.2.4.3 Если ноги отрываются от трамплина или вышки до отталкивания, судья снимает от 1/2 до 2 баллов по своему мнению.

8.2.5 Прыжки с разбега

8.2.5.1 Исходное положение при прыжке с разбега считается принятым, когда прыгун готов сделать первый шаг разбега.

8.2.6 Прыжки со стойки на руках

8.2.6.1 Исходное положение при прыжке в стойке на руках считается принятым, когда обе руки находятся на переднем конце вышки, а обе ноги находятся вне вышки (оторваны от вышки).

8.2.6.2 Если в прыжке со стойки на руках не показано неподвижное и устойчивое равновесие в прямом вертикальном положении или если руки теряют контакт с вышкой во время отталкивания, каждый судья снимает от 0,5 до 2 баллов по своему мнению.

8.2.6.3 Повторный старт разрешается, когда прыгун теряет равновесие, или когда одна или обе ноги возвращаются на вышку, или когда одна или любая часть его тела, кроме рук, касается вышки. Когда прыгун перемещает одну или обе руки из исходного положения на переднем конце вышки, это считается повторным стартом.

8.3 Разбег

8.3.1 При выполнении прыжка с разбега с трамплина или вышки бег должен быть плавным, эстетичным и в направлении вперед до конца трамплина или вышки с последним шагом с одной ноги.

8.3.2 Если бег не является плавным, эстетичным или направлен не прямо вперед к концу трамплина или помоста, каждый судья должен вычесть от ½ до 2 баллов, по своему мнению.

8.3.3 Если последний шаг не с одной ноги, судья может присудить ноль (0) баллов, несмотря на то, что Рефери не объявил это неудавшимся прыжком.

8.3.4 Прыгун не должен дважды подпрыгивать на конце трамплина или дважды прыгать на конце вышки перед отталкиванием. Если судья считает, что прыгун совершил двойной отскок или двойной подскок в прыжке, он может присудить ноль (0) баллов, несмотря на то, что Рефери не объявил это неудавшимся прыжком.

ПРИМЕЧАНИЕ. Двойной отскок на трамплине или двойной подскок на вышке: ноги отрываются от трамплина или вышки, двойной мах руками и/или два отчетливых сгибания коленей перед отталкиванием.

8.4 Отталкивание

8.4.1 Отталкивание в прыжках вперед и назад может выполняться как с места, так и с разбега по выбору прыгуна. Отталкивание в прыжках назад и под себя должно выполняться с места.

8.4.2 Отталкивание от трамплина должно осуществляться с обеих ног одновременно. Отталкивание в прыжках ауэрбах с вышки может осуществляться с одной ноги.

8.4.3 Если отталкивание с трамплина происходит не с обеих ног, судья может присудить ноль (0) баллов, несмотря на то, что Рефери не объявил это неудавшимся прыжком.

8.4.4 В прыжках с разбега и с места отталкивание должно быть четким и высоким и осуществляться с конца трамплина или вышки.

8.4.5 Если отталкивание не четкое, не высокое или не с края трамплина или вышки, каждый судья должен снять от $\frac{1}{2}$ до 2 баллов, по своему мнению.

8.4.6 В прыжках с винтами, винты не должны выполняться явно с трамплина или вышки. Если винты явно с трамплина или вышки, каждый судья должен вычесть от $\frac{1}{2}$ до 2 баллов, по своему мнению.

8.5 Полет (действия в полете)

8.5.1 Во время выполнения прыжка вход в воду должен происходить по прямой линии полета.

8.5.2 Если во время выполнения прыжка прыгун прыгает в сторону от прямой линии полета, каждый судья производит сбавку по своему мнению.

8.5.3 Если во время выполнения прыжка прыгун заденет край трамплина или вышки ногами или руками, каждый судья производит сбавку по своему мнению.

8.5.4 Если во время выполнения прыжка при отсутствии визуальных технологий прыгун находится в опасной близости от трамплина или вышки или касается края трамплина или вышки головой, судьи присуждают максимум 2 балла. Если большинство судей (не менее трех (3) из 5 судей / не менее четырех (4) из 7 судей) присуждают два (2) или менее балла, все более высокие оценки должны составлять два (2) балла. Судьи указывают Рефери, используя электронную технологию или, если электронная технология недоступна, поднимая одну руку, что два (2) или менее балла относятся к небезопасно близкому выполнению прыжка. Если доступен видеопомощник Рефери получит сигнал от назначенного технологического партнера о том, что потенциально небезопасный прыжок был выполнен и доступен для проверки. По решению Рефери может быть зафиксировано присуждение максимум двух (2) баллов от каждого судьи.

Прыжки могут выполняться в следующих положениях:

Прямое (А)

8.5.5 В прямом положении тело не должно быть согнуто ни в коленях, ни в бедрах. Ступни должны быть вместе, пальцы ног оттянуты. Положение рук – по выбору прыгуна.

8.5.6 Если прямое положение не является эстетичным и не показано так, как описано, каждый судья должен вычесть от ½ до 2 баллов, по своему мнению.

8.5.7 Во всех прыжках лётом должно быть четко показано прямое положение, и это положение должно быть принято с момента отталкивания или после одного сальто. Когда прямое положение не показано как минимум в течение одной четверти сальто (90°) в прыжках с одним (1) сальто и как минимум в половине сальто (180°) в прыжках с более чем одним (1) сальто, максимальная оценка судей должна составлять 4½ балла.

Согнувшись (В)

8.5.8 В позиции согнувшись тело должно быть согнуто в бедрах, но ноги должны оставаться прямыми в коленях, ступни вместе, пальцы ног оттянуты. Положение рук – по выбору прыгуна.

8.5.9 Если положение согнувшись не выглядит эстетично и не показано так, как описано, каждый судья должен вычесть от ½ до 2 баллов, по своему мнению.

8.5.10 При прыжках согнувшись с винтами, положение согнувшись должно быть четко показано. Если эта позиция не показана, каждый судья должен вычесть от ½ до 2 баллов по своему мнению.

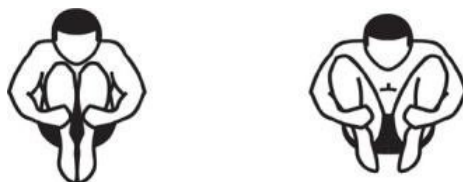


Эти иллюстрации прыжка служат только в качестве наглядного примера, а положение рук определяется по выбору прыгуна, за исключением входа.

Группировка (С)

8.5.11 В положении группировки тело должно быть компактным, сгруппированным

в коленях и бедрах, колени и ступни близко друг к другу, в пределах линии плеч. Руки должны лежать на голених, а пальцы ног должны быть оттянуты.



8.5.12 Если положение группировки не выглядит эстетично и не показана так, как описано, каждый судья должен вычесть от 1/2 до 2 баллов, по своему мнению.

8.5.13 При прыжках в группировке с винтами положение группировки должно быть четко показано. Если положение не показано, каждый судья должен вычесть от 1/2 до 2 баллов по своему мнению.



Эти иллюстрации прыжков в воду служат только ориентиром, а положение рук определяется по выбору прыгуна, за исключением случаев, когда руки находятся в группировке и на входе.

Свободное положение (D)

8.5.14 В свободном положении, тело произвольное (А, В или С), но ноги должны быть вместе, носки оттянуты.

8.5.15 Если свободное положение не показано так, как описано, каждый судья должен вычесть от 1/2 до 2 баллов, по своему мнению.

8.5.16 В прыжках с сальто с винтами поворот может быть выполнен в любой момент полета.

8.6 Вход

8.6.1 Вход в воду во всех случаях должен быть вертикальным, без подвинтов, с прямым корпусом, ступнями вместе, оттянутыми пальцами ног.

8.6.2 Если на входе не доход или переход, с подвинтом или тело не прямое, ступни не вместе и пальцы ног не оттянуты, каждый судья должен вычесть оценку по своему мнению.

8.6.3 При входе головой вперед руки должны быть вытянуты за голову и на одной линии с телом, кисти близко друг к другу (замок). Если при входе одна или обе руки держатся ниже головы, судья может присудить до 4 ½ баллов, несмотря на то, что Рефери не объявил максимальную оценку в 4 ½ балла.

8.6.4 При входе ногами вниз руки должны быть прижаты к телу, не сгибаясь в локтях. Если при входе одна или обе руки вытянуты за голову, судья может присудить до 4 ½ баллов, несмотря на то, что Рефери не объявил максимальную оценку в 4 ½ балла.

8.6.5 За исключением случаев, предусмотренных Правилами п.8.6.3 и п.8.6.4, если руки находятся в неправильном положении при входе головой или ногами, каждый судья должен вычесть от ½ до 2 баллов, в зависимости от его мнения.

8.6.6 Если при входе на винтовых прыжках, поворот больше или меньше объявленного на 90 градусов или более, судья может присудить ноль (0) баллов, несмотря на то, что Рефери не объявил это неудавшимся прыжком.

8.6.7 Прыжок считается завершенным, когда все тело полностью находится под поверхностью воды.

9. РАБОТА РЕФЕРИ И СУДЕЙСТВО В СИНХРОННЫХ ПРЫЖКАХ

9.1 Синхронные прыжки оцениваются по индивидуальному исполнению каждого прыгуна и синхронизации действий в прыжке.

9.2 Правила оценки индивидуальных прыжков применяются к индивидуальному исполнению прыжков в синхронных прыжках, за исключением того, что если один или оба прыгуна выполняют прыжок с другим номером или положением, отличным от объявленного, рефери должен объявить прыжок неудавшимся.

- 9.3** При оценке синхронных прыжков необходимо учитывать общее впечатление от синхронизации в прыжке.
- 9.4** Факторы, которые следует учитывать при оценке синхронных прыжков:
- исходное положение, разбег и отталкивание, включая сходство высоты,
 - согласованность движений во время полета,
 - схожесть вертикальных углов входа,
 - сравнительное расстояние от трамплина или вышки,
 - согласованное время входа.
- 9.5** Если один из прыгунов входит в воду до того, как другой прыгун покинет трамплин или вышку, Рефери должен объявить этот прыжок неудавшимся.
- 9.6** Рефери должен объявить о снижении двух баллов всем судьям в случае повторного старта одного или обоих прыгунов.
- 9.7** На судей по исполнению не должен влиять какой-либо фактор, кроме техники исполнения прыжка, ни второго прыгуна, ни синхронизации прыжка.
- 9.8** Если судья по исполнению считает, что прыгун выполнил прыжок с другим номером, он должен присудить ноль (0) баллов, несмотря на то, что Рефери не объявил этот прыжок неудавшимся. Если оба судьи по индивидуальному исполнению, в бригаде из девяти (9) судей или все три (3) судьи по индивидуальному исполнению в бригаде из одиннадцати (11) судей присуждают ноль (0) баллов, Рефери должен объявить прыжок неудавшимся. Если Рефери объявляет неудавшийся прыжок, все девять (9) или одиннадцать (11) судей присуждают ноль (0) баллов.
- На судей по синхронному исполнению не должен влиять какой-либо другой фактор, кроме скоординированности действий двух прыгунов, а не индивидуальное исполнение обоих прыжков.
- 9.9**
- 9.10** Если все судьи по синхрону присуждают ноль (0) баллов, Рефери должен объявить прыжок неудавшимся.

9.11 При обнаружении любой из следующих ошибок каждый судья по синхронизации должен снять от 1/2 до 2 баллов, по его мнению, за отсутствие:

- сходство стартовой позиции, разбега, взлета и высоты,
- согласованное время движения во время полета,
- одинаковость углов на входе,
- сравнительное расстояние от трамплина или вышки на входе,
- согласованность по времени на входе.

9.12 В синхронных прыжках все прыжки лицом вперед на трамплине должны выполняться с разбега (см. п.3.6.4). Если прыжок лицом вперед не выполнен с разбега, Рефери должен объявить этот прыжок неудавшимся.

10. КРАТКИЙ ОБЗОР НАКАЗАНИЙ

10.1 Рефери объявляет прыжок неудавшимся: 0 баллов.

п.6.4.8 Если прыгуну требуется более одной минуты, после предупреждения.

п.6.5.4 Если прыгун в воду дважды подпрыгивает на краю трамплина или совершает двойной прыжок на краю вышки перед отталкиванием.

п.6.5.5 Если последний шаг не с одной ноги.

п.6.5.6 Если отталкивание на трамплине происходит не с обеих ног одновременно.

п.6.5.7 Если поворот на входе больше или меньше заявленного на 90 градусов и более.

п.6.4.12 Если прыгун совершил прыжок под номером, отличным от объявленного.

п.6.5.8.1 Если ноги входят в воду раньше головы или рук при входе головой.

п.6.5.8.2 Если голова или руки входят в воду раньше ног при входе ногами.

п.6.4.15 Если прыгуну была оказана помощь после стартового сигнала.

п.6.5.3 Когда вторая попытка (повторный старт) не увенчалась успехом.

п.6.4.16 Если прыгун отказывается от совершения прыжка.

п.9.2 В синхронных прыжках, если прыгун или оба прыгуна выполняют прыжок с другим номером или положением.

п.9.5 В синхронных прыжках, если один из прыгунов входит в воду до того, как другой прыгун покинул трамплин или вышку.

п.9.8 В синхронных прыжках, если все судьи по индивидуальному исполнению одного прыгуна присуждают ноль (0) баллов.

п.9.10 В синхронных прыжках, если все судьи по синхрону присуждают ноль (0) баллов.

10.2 Рефери объявляет о снятие 2 баллов.

п.6.5.1 Если прыгун делает шаг и останавливается в прыжке с разбега или прекращает движение для отталкивания с места после того, как ноги начали давить.

п.6.5.2 Если произошел повторный старт в прыжке с места, с разбега или со стойки на руках.

п.9.6 В синхронных прыжках при повторном старте одного или обоих прыгунов.

10.3 Рефери объявляет максимум 2 балла.

п.6.4.13 Если прыгун выполняет прыжок в положении, отличном от объявленного.

10.4 Рефери объявляет максимум 4 1/2 балла.

п.6.5.8 Если прыгун держит одну или обе руки над головой при входе ногами или ниже головы при входе головой.

10.5 Судьи присуждают «0 баллов»

п.8.1.7 Если был выполнен прыжок другого номера.

п.8.3.3 Если последний шаг не с одной ноги.

п.8.3.4 Если прыгун в воду дважды подпрыгивает на конце трамплина или совершает двойной прыжок на конце вышки перед отталкиванием.

п.8.4.3 Если отталкивание с трамплина не с обеих ног одновременно.

п.8.6.6 Если поворот больше или меньше заявленного на 90° или более.

п.9.8 Если судья по исполнению считает, что был выполнен прыжок другого номера.

10.6 Судьи присуждают максимум 2 балла.

п.8.1.4 Если прыжок выполнен явно в положении, отличном от объявленного.

п.8.5.4 При прыжке прыгун находится в опасной близости от трамплина или вышки или касается конца трамплина или вышки головой.

10.7 Судьи присуждают максимум 4 ½ балла

п.8.5.7 Если в прыжке лётом прямое положение не показано четко, по крайней мере, на одну четверть сальто (90°) в прыжках с сальто и не менее на полусальто (180°) в прыжках с более чем 1 сальто.

п.8.6.3 Если руки ниже головы при входе головой.

п.8.6.4 Если одна или обе руки удерживаются над головой при входе ногами.

10.8 Судьи снимают от ½ до 2 баллов.

п.8.1.6 Если прыжок не выполняется в описанном положении.

п.8.2.3 Если исходное положение не прямое, голова не поднята, руки не прямые в любом положении.

п.8.2.4.3 Если ноги покидают трамплин или вышку (подпрыжка) перед отталкиванием в прыжке с места.

п.8.2.6.2 В прыжке со стойки на руках не показано неподвижное и устойчивое прямое равновесие.

п.8.3.2 Если разбег не плавный, не эстетичный, не по направлению вперед до конца трамплина или вышки.

п.8.4.5 Если отталкивание не четкое, не высокое или не с края трамплина или вышки.

п.8.4.6 В прыжке с винтами, винты исполняются явно с трамплина или вышки.

п.8.5.6 Если прямое положение (А) не показано, как описано.

п.8.5.9 Если положение согнувшись (В) не показано так, как описано.

п.8.5.10 Если в прыжке согнувшись с винтами, положение согнувшись не отображается четко.

п.8.5.12 Если положение группировки не показано так, как описано.

п.8.5.13 Если в прыжки в группировке с винтами, положение группировки не отображается четко.

п.8.5.15 Если свободное положение не отображается так, как описано.

п.8.6.5 Если руки не находятся в правильном положении при входе или ногами.

п.9.11 В синхронных прыжках, если не показано что-либо из следующего:

- исходное положение, разбег и отталкивание, включая сходство высоты,
- согласованность движений во время полета,
- схожесть вертикальных углов входа,
- сравнительное расстояние от трамплина или вышки,
- согласованное время входа.

10.9 Судьи будут вычитать по личному мнению

п.8.1.5 Если прыжок выполнен частично в положении, отличном от объявленного.

п.8.5.2 Если при исполнении прыжка, прыгун прыгает в сторону от прямой линии прыжка.

п.8.5.3 Во время исполнения прыжка прыгун касается конца трамплина или вышки ногами или руками.

IV.8.6.2 Если вход в воду не вертикальный или почти вертикальный, или с подвинтом, тело не прямое, ступни не вместе, а пальцы ног не оттянуты.

11. ПРЫЖКИ В ВОДУ НА ЧЕМПИОНАТАХ МИРА ПО ВОДНЫМ ВИДАМ И ОЛИМПИЙСКИХ ИГРАХ

На Олимпийских играх и чемпионатах мира по водным видам спорта, в соревнованиях по прыжкам в воду с трамплина и вышки должны выполняться только прыжки, предусмотренные Мировыми правилами водных видов спорта в прыжках в воду.

11.1 Программа Олимпийских игр

| | <u>Мужчины</u> | <u>Женщины</u> |
|----------|----------------|----------------|
| Трамплин | 3m | 3m |
| Вышка | 10m | 10m |
| Синхрон | 3m, 10m | 3m, 10m |

11.2 Программа чемпионата мира по водным видам спорта

| | <u>Мужчины</u> | <u>Женщины</u> | <u>Mixed Team Event</u> |
|----------|----------------|----------------|-------------------------|
| Трамплин | 1m, 3m | 1m, 3m | 3m |
| Вышка | 10m | 10m | 10m |
| Синхрон | 3m, 10m | 3m, 10m | 3m, 10m |

12. ПРАВИЛА ДЛЯ ВОЗРАСТНЫХ ГРУПП – ПРЫЖКИ В ВОДУ

12.1 Правила соревнований World Aquatics будут применяться ко всем соревнованиям возрастных групп.

12.2 Возрастные группы

Прыгуны всех возрастных групп сохраняют квалификацию с 1 января до полуночи 31 декабря в год соревнований.

12.3 Прыжки в воду виды программы

12.3.1 Группа А

12.3.1.1 Возраст

16, 17 или 18 лет на 31 декабря года проведения соревнований.

12.3.1.2 Формат соревнований

12.3.1.2.1 Индивидуальные виды

Девушки Трамплин – 1 метр и 3 метра

Это соревнование должно включать девять (9) различных прыжков; пять (5) прыжков, каждый из которых выбран из разных классов, общая степень сложности не должна превышать 9,5 для трамплина 3 метра и 9,0 для трамплина 1 метр, а также четыре (4) прыжка без ограничения степени сложности, каждый прыжок выбирается из разных классов.

Девушки Вышка –5 метров –7,5 метров –10 метров

Это соревнование должно включать восемь (8) различных прыжков; четыре (4) прыжка, каждый из которых выбран из разных классов, общая степень сложности не должна превышать 7,6, и четыре (4) прыжка без ограничения степени сложности, каждый из которых выбран из разных классов. Необходимо использовать как минимум пять (5) различных классов.

Юноши Трамплин – 1 метр и 3 метра.

Это соревнование должно включать десять (10) различных прыжков; пять (5) прыжков, каждый из которых выбран из разных классов, общая степень сложности не должна превышать 9,5 для трамплина 3 метра

и 9,0 для трамплина 1 метр, а также пять (5) прыжков без ограничения степени сложности, каждый из которых выбирается из разных классов.

Юноши Вышка –5 метров – 7,5 метров – 10 метров.

Это соревнование должно включать девять (9) различных прыжков; четыре (4) прыжка, каждый из которых выбран из разных классов, общая степень сложности не должна превышать 7,6, и пять (5) прыжков без ограничения степени сложности, каждый из которых выбран из разных классов. Необходимо использовать все шесть (6) классов.

12.3.1.2.2 А/Б совместно

Синхронные прыжки среди девушек и юношей – 3 метра

Это соревнование должно включать пять (5) прыжков; два (2) раунда прыжков с присвоенной степенью сложности 2,0 для каждого прыжка независимо от формулы и три (3) раунда прыжков без ограничения степени сложности. Пять (5) прыжков должны быть выбраны как минимум из четырех (4) разных классов.

Синхронные прыжки среди девушек и юношей – вышка (5 м, 7,5 м, 10 м)

Это соревнование должно включать пять (5) прыжков; два (2) раунда прыжков с присвоенной степенью сложности 2,0 для каждого прыжка независимо от формулы и три (3) раунда прыжков без ограничения степени сложности. Пять (5) прыжков должны быть выбраны как минимум из четырех (4) разных классов.

Юниорские смешанные командные соревнования

Juniors Mixed Team Event

Команда состоит как минимум из одной девушки и одного прыгуна-юноши, но не более четырех (4) прыгунов.

В команде должно быть не менее 1 прыгуна из группы В. Всего выполняется 6 прыжков и должны включать все 6 классов.

Соревнование включает в себя 2 индивидуальных прыжка с высоты 3 м: одно выполняется прыгуном-юношей, другое - прыгуном-девушкой.

Прыжки выполняются без ограничения сложности.

Соревнование включает в себя 2 индивидуальных прыжка с высоты вышки 5, 7,5 или 10 метров: одно выполняется прыгуном-юношей, а другое - прыгуном-девушкой.

Прыжки выполняются без ограничения сложности.

Соревнование включает в себя 2 смешанных синхронных прыжка: один с 3-метрового трамплина и один с высоты 5, 7,5 или 10 метров.

Прыжки выполняются без ограничения сложности.

Все команды следуют одному и тому же формату в каждом раунде (описано ниже). В смешанных командных соревнованиях будут проводиться следующие раунды.

Раунд 1: девушка-прыгун с трамплина 3 метра

Раунд 2: юноша-прыгун с трамплина 3 метра

Раунд 3: смешанная синхронная команда с трамплина 3 метра (1 девушка и 1 юноша)

Раунд 4: девушка-прыгун с вышки 5, 7,5 или 10 метров

Раунд 5: юноша-прыгун с вышки 5, 7,5 или 10 метров

Раунд 6: смешанная синхронная команда с вышки 5, 7,5 или 10 метров (1 женщина и 1 мужчина).

12.3.2 Группа В

12.3.2.1 Возраст

14 или 15 лет на 31 декабря года проведения соревнований.

12.3.2.2 Формат соревнований

12.3.2.2.1 Индивидуальные виды

Девушки Трамплин – 1 метр и 3 метр

Это соревнование должно включать восемь (8) различных прыжков; пять (5) прыжков, каждый из которых выбран из разных классов, общая степень сложности не должна превышать 9,5 для трамплина 3 метра и 9,0 для трамплина 1 метр, а также три (3) прыжка

без ограничения степени сложности, каждый из которых выбран из разных классов.

Девушки Вышка –5 метров –7,5 метров –10 метров

Это соревнование должно включать семь (7) различных прыжков, четыре (4) прыжка, каждый из которых выбран из разных классов, общая степень сложности не должна превышать 7,6, и три (3) прыжка без ограничения степени сложности, каждый из которых выбран из разных классов. Необходимо использовать как минимум пять (5) различных классов.

Юноши Трамплин – 1 метр и 3 метра.

Это соревнование должно включать девять (9) различных прыжков, пять (5) прыжков, каждый из которых выбран из разных классов, общая степень сложности не должна превышать 9,5 для трамплина 3 метра и 9,0 для трамплина 1 метр, а также четыре (4) прыжка без ограничения степени сложности, каждый из которых выбран из разных классов.

Юноши вышка – 5 метров – 7,5 метров – 10 метров.

Это соревнование должно включать восемь (8) различных прыжков, четыре (4) прыжка, каждый из которых выбран из разных классов, общая степень сложности не должна превышать 7,6, и четыре (4) прыжка без ограничения степени сложности, каждый из которых выбран из разных классов. Необходимо использовать как минимум пять (5) различных классов.

12.3.3 Группа С**12.3.3.1 Возраст**

12 или 13 лет на 31 декабря года проведения соревнований.

12.3.3.2 Формат соревнований**12.3.3.2.1 Индивидуальные виды****Девушки Трамплин – 1 метр и 3 метр**

Это соревнование должно включать семь (7) различных прыжков, пять (5) прыжков, каждый из которых выбран из разных классов, общая степень сложности не должна превышать 9,5 для трамплина 3 метра и

и 9,0 для трамплина 1 метр, а также два (2) прыжка без ограничения степени сложности, каждый прыжок выбирается из разных классов.

Девушки Вышка –5 метров и 7,5 метров

Это соревнование должно включать шесть (6) различных прыжков, четыре (4) прыжка, каждый из которых выбран из разных классов, общая степень сложности не должна превышать 7,6, и два (2) прыжка без ограничения степени сложности, каждый из которых выбран из разных классов.

Юноши Трамплин – 1 метр и 3 метра.

Это соревнование должно включать восемь (8) различных прыжков; пять (5) прыжков, каждый из которых выбран из разных классов, общая степень сложности не должна превышать 9,5 для трамплина 3 метра и 9,0 для трамплина 1 метр, а также три (3) прыжка без ограничения степени сложности, каждый из которых выбран из разных классов.

Юноши Вышка –5 метров и 7,5 метров

Это соревнование должно включать семь (7) различных прыжков; четыре (4) прыжка, каждый из которых выбран из разных классов, общая степень сложности не должна превышать 7,6, и три (3) прыжка без ограничения степени сложности, каждый из которых выбран из разных классов.

12.4 Общие правила чемпионатов мира по водным видам спорта среди юниоров по прыжкам в воду

12.4.1 Чемпионаты мира по водным видам спорта среди юниоров проводятся каждые два года в группах А и В.

12.4.2 Каждая федерация имеет право заявить максимум двух (2) прыгунов на индивидуальные виды и одну (1) команду на соревнования по синхронным видам.

12.4.3 Каждый прыгун может соревноваться только в своей возрастной группе.

12.4.4 Каждый прыгун должен выполнить полный список прыжков, для его возрастной группы.

12.4.5 Каждое индивидуальное соревнование по прыжкам в воду должно быть предварительным и финальным соревнованием, независимо от количества участников, и может

проводиться более чем за один прыг.

12.4.5.1 Двенадцать (12) лучших прыгунов предварительных соревнований примут участие в финальном соревновании, выполняя только прыжки без ограничений. Очки за обязательные прыжки из предварительной сессии будут перенесены и добавлены к результатам финальных соревнований для определения двенадцати (12) лучших мест. Прыгуны, занявшие место ниже двенадцатого, будут определяться по предварительным итогам.

12.4.5.2 Если есть возможность необходимо организовать одновременно несколько предварительных соревнований, при условии одобрения Бюро по рекомендации Технического комитета по прыжкам в воду (TDC).

12.4.5.3 Расписание соревнований должно быть согласовано Бюро по рекомендации Технического комитета по прыжкам в воду (TDC).

12.4.6 Каждый прыгун может соревноваться только в своей возрастной группе. Пять (5) или семь (7) судей должны обслуживать индивидуальные соревнования и девять (9) судей – синхронные прыжки в воду.

Примечание. Если возможно, в соревнованиях по синхронным прыжкам в воду могут быть задействованы одиннадцать (11) судей.

12.4.7 Чемпионаты обычно проводятся отдельно, а не одновременно с плаванием, водным поло или артистичным плаванием.

12.4.8 Чемпионат мира по водным видам спорта среди юниоров проводится минимум в течение семи (7) дней.

13. ОБЪЕКТЫ И ОБОРУДОВАНИЕ ДЛЯ ПРЫЖКОВ В ВОДУ

13.1 ОБОРУДОВАНИЕ ДЛЯ ПРЫЖКОВ В ВОДУ

13.1.1 ТРАМПЛИННАЯ ДОСКА ДЛЯ ПРЫЖКОВ В ВОДУ

Общие требования: Должны соблюдаться размеры в метрах для всех прыжковых снарядов, указанные в схемах прыжков, п.13.5.1 (Приложение 1) и п.13.5.2 (Приложение 2).

13.1.1.1 Трамплины должны иметь длину 4,88 метра и ширину 0,5 метра. На всех мероприятиях World Aquatics тип трамплина, должен иметь противоскользящую поверхность, должен быть одобрен World Aquatics.

13.1.1.2 Трамплины должны быть снабжены подвижными точками опоры, легко регулируемые прыгунами.

13.1.1.3 Для объектов прыжков в воду, модифицированных или построенных на бетонных платформах после 1 октября 2013 года, необходимо соблюдать следующее.

13.1.1.3.1 Расстояние по вертикали от уровня платформы, на которой установлен узел опоры, до уровня верха трамплина должно составлять 0,35 метра.

13.1.1.3.2 Расстояние от переднего края узла опоры (длиной 0,741 метра) до переднего края опорной платформы должно составлять максимум 0,44 метра.

13.1.1.3.3 Если передний край платформы выступает за эту точку, то узел опоры и узел задней петли необходимо переместить вперед так, чтобы обеспечить расстояние максимум 0,44 метра от переднего края платформы до передней части узла опоры.

13.1.1.3.4 Бетонная платформа, поддерживающая трамплин, должна быть совмещена с краем бортика бассейна или выступать над бортиком.

13.1.1.4 Рекомендуемое минимальное расстояние от задней части до центральной линии точки опоры должно соответствовать рекомендациям или спецификациям производителя трамплина.

13.1.1.5 Трамплины должны быть установлены в "нулевой уровень" переднего края, когда подвижная точка опоры (каток) находится во всех положениях.

13.1.1.6 Трамплины должны быть размещены с одной или с обеих сторон платформы. Для синхронных прыжков в воду требуется, чтобы как минимум два трамплина на одной высоте были расположены рядом (на одной платформе), и никакие предметы не должны загромождать видимость на любой части прыжка между прыгунами.

См. схемы п.13.5.1 (Приложение 1) и п.13.5.2 (Приложение 2).

13.1.1.7 Сзади и по бокам 3-метровых трамплинов должны быть окружены поручнями с минимальным зазором 1,0 метра между вертикальными парами. Минимальная высота должна составлять 1,0 метр, измеренная от уровня трамплина, и иметь как минимум две горизонтальные перекладины, расположенные за пределами помоста.

Вместо перекладины допускается также сплошной прозрачный барьер.

См. диаграмму: п.13.5.1 (Приложение 1).

13.1.2 Вышки для прыжков в воду

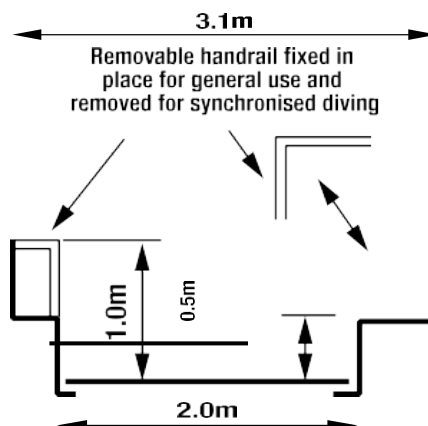
13.1.2.1 Каждая платформа должна быть жесткой и горизонтальной.

13.1.2.2 Минимальные размеры платформы должны составлять:

| ВЫШКА | ШИРИНА | ДЛИНА |
|---------------------|-------------------------------|--------------|
| 0.6м до 1.0м | 1.00м (2.90м предпочтительно) | 5.00м |
| 2.6м до 3.0м | 1.00м (2.00м предпочтительно) | 5.00м |
| 5.0м | 2.90м | 6.00м |
| 7.5м | 2.00м | 6.00м |
| 10.0м | 3.00м | 6.00м |

На вышках длиной 10 м и шириной менее 3 м поручни должны быть расположены с каждой стороны на расстоянии не менее 3,0 м от переднего края платформы и должны иметь форму, описанную ниже (см. рисунок).

Для общего (индивидуального) использования рекомендуется предусмотреть легко съемную часть поручня, которую можно снять для синхронных прыжков. См. диаграмму ниже.



13.1.2.3 Толщина переднего края вышки должна составлять 0,2 метра, но не более 0,3 метра, и может быть вертикальной или наклоненной под углом не более 10° к вертикали внутрь от отвеса.

13.1.2.4 Поверхность и передний край вышки должны быть полностью покрыты эластичным противоскользящим материалом. Обе поверхности должны быть покрыты отдельно, чтобы получить чистый угол 90° или как описано в п.13.1.2.3. Сначала наносится лицевая поверхность, а затем верхняя поверхность (покрытия).

Вышки должны быть покрыты противоскользящим материалом, рисунок протектора которого должен обеспечивать достаточное сцепление во влажных и сухих условиях, чтобы прыгуны не могли поскользнуться при выполнении прыжков любых классов. Минимальная толщина должна составлять 6 мм, а цвет должен контрастировать с окружающим декором. Материал должен легко очищаться для сохранения противоскользящих свойств покрытия.

13.1.2.5 Передний край 10-метровой вышки должен выступать не менее чем на 1,50 метра, 7,5-метровой, 5-метровой и 2,6-3,0-метровой вышек - на 1,25 метра, а 0,6-1-метровой вышки - на 0,75 метра за край (бортик) бассейна.

13.1.2.6 Если вышка находится непосредственно под другой вышкой, вышка расположенная выше должна выступать за вышку ниже минимум на 0,75 метра (предпочтительно 1,25 метра).

13.1.2.7 Задняя и боковые стороны каждой вышки (кроме 1.0 метра или ниже) должны быть окружены поручнями высотой

до 1 м от края вышки с минимальным зазором 1,0 метра между вертикальными парами. Минимальная высота должна составлять 1,0 метра и они должны иметь как минимум две горизонтальных перекладины, расположенные за пределами вышки, начиная с 1,0 метра от переднего края вышки.

Вместо перекладины допускается также сплошной прозрачный барьер.

13.1.2.8 Доступ к каждой вышке должен осуществляться по стационарной лестнице (не стремянке), как того требуют строительные правила страны и/или применимые стандарты охраны труда и техники безопасности.

13.1.2.9 Предпочтительно, чтобы вышка не строилась непосредственно под какой-либо другой вышкой, однако в обстоятельствах, когда этого нельзя избежать, необходимо обратиться к п.13.5.1 (Приложение 1) и п.13.5.2 (Приложение 2).

13.1.2.10 Требования к несущей конструкции. Для вышек и опорной конструкции трамплинов расчетная нагрузка составляет $p = 350$ килопондов (килограмм-сила) на погонный метр.

В дополнение к статическим требованиям, а также для комфорта и безопасности прыгунов при движении башен должны соблюдаться следующие ограничения в отношении вышек и опор трамплинов.

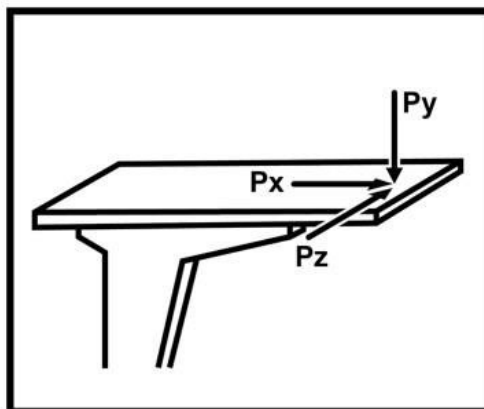
Основная собственная частота колебаний платформ 10,0 Гц.

ДОПУСКИ:

| ПЛАТФОРМА | МИНИМУМ | МАКСИМУМ |
|-------------------|----------------|-----------------|
| 10м | 10 Гц | 20 Гц |
| 7.5м, 5м, 3м и 1м | 10 Гц | 30 Гц |

Основная частота башни 3,5 Гц. Общие колебания всей конструкции ± 2 мм.

Пространственная деформация передней кромки платформ в результате $P_x = P_y = P_z = 100$ килопондов (килограмм-сила) должна составлять максимум 1 мм. См. рисунок ниже.



Наиболее адекватно этим требованиям может отвечать железобетонная конструкция. Доказательство динамического поведения должно быть получено вместе со статическими расчетами для всей конструкции.

13.1.3 Общие требования

13.1.3.1 Для бассейнов, спроектированных и построенных после 26 сентября 2013 г., минимальные размеры сооружений для прыжков в воду в метрах, указанные в Приложениях п.13.5.1 (Приложение 1) и п.13.5.2 (Приложение 2), должны иметь преимущественную силу, используя в качестве базового измерения точки отсчета — линию отвеса, представляющую собой вертикальную линию, проходящую через центр переднего края трамплина или вышки. Рекомендуется использовать предпочтительные размеры для проектов, которые имеют важный (международный) статус.

13.1.3.2 Размеры С от отвеса до соседнего отвеса в таблицах Приложений п.13.5.1 (Приложение 1) и п.13.5.2 (Приложение 2) применяются к вышкам с шириной, указанной в п.13.1.2.2. Если ширина вышки увеличивается, то размеры В и С должны быть увеличены на половину дополнительной ширины.

13.1.3.3 Что касается размеров оборудования для прыжков в воду, следует использовать комбинацию предпочтительных и минимальных размеров, указанных в Приложениях п.13.5.1 (Приложение 1) и п.13.5.2 (Приложение 2). Однако размеры меньше минимального значения недопустимы.

13.1.3.4 Вертикальная высота от отвеса вышки и/или трамплина измеряется в состоянии покоя до поверхности воды находящейся в состоянии покоя без волнения воды от брызг и пузырьков, и должна соответствовать

таблице размеров оборудования для прыжков в воду. Эти измерения должны быть заверены инспектором или другим квалифицированным должностным лицом, назначенным или одобренным государством, в котором расположен бассейн.

13.1.3.5 Высота трамплинов и каждой вышки над уровнем воды может отличаться на плюс 0,05 метра и минус 0,00 метра от высот, предусмотренных Правилами.

13.1.3.6 Края платформ высотой 5, 3 и 1 метр не должны выступать за края трамплинов высотой 3 и 1 метр, когда они примыкают друг к другу.

13.1.3.7 В районе полной глубины дно бассейна может подниматься до 2%. В бассейне для прыжков в воду глубина воды не должна быть менее 1,8 метра в любой точке.

13.1.3.8 В открытых бассейнах мировая практика рекомендует располагать трамплины и вышки лицом на север в северном полушарии и на юг в южном полушарии.

13.1.3.9 Стенки бассейна должны быть вертикальными и образовывать прямой угол 90 градусов с поверхностью воды. Они должны быть изготовлены из прочного материала с противоскользкой горизонтальной поверхностью (обходные бортики).

Допустимое отклонение вертикальности стен $\pm 0,3$ градуса.

Допускаются выступы для отдыха вдоль стенок бассейна (ступенька); они должны находиться на глубине не менее 1,2 метра от поверхности воды и иметь ширину от 0,1 до 0,15 метра. Разрешены только внутренние выступы для отдыха.

13.1.3.10 Механическое поверхностное перемешивание воды (рябь) должно быть установлено под спортивными снарядами, чтобы помочь прыгунам визуально воспринимать поверхность воды. В бассейнах, оборудованных подводной пузырьковой машиной, машину следует использовать по назначению только в том случае, если она создает достаточное перемешивание воды при работе с очень низким давлением; в противном случае следует использовать только горизонтальную спринклерную систему (разбрызгивание).

13.1.4 Освещение

13.1.4.1 Минимальная освещенность на высоте 1 метра над поверхностью воды должна быть не менее 600 люкс.

13.1.4.2 Источники естественного и искусственного освещения должны быть снабжены средствами защиты от ослепления.

13.1.5 Температура воды

Температура воды должна быть не ниже 28 градусов Цельсия.

13.1.6 Разметка дорожек

В бассейнах для прыжков в воду, которые также будут использоваться для плавания, разметка дорожек для бассейнов для прыжков в воду должна быть темного контрастного цвета и располагаться на полу бассейна в центре каждой дорожки.

Ширина: минимум 0,2 метра, максимум 0,3 метра.

Длина: 21,0 метр для бассейнов длиной 25 метров.

Каждая линия дорожки должна заканчиваться в 2,0 метрах от торцевой стенки бассейна отличительной поперечной линией длиной 1,0 метра и той же ширины, что и линия дорожки.

Целевая линия должна быть расположена на конце стен или на сенсорных панелях, в центре каждой дорожки, той же ширины, что и линии дорожек. Перекрестная линия длиной 0,5 метра должна быть расположена на глубине 0,3 метра ниже поверхности воды, отмеренной до центральной точки перекрестной линии. Они должны непрерывно простирается от края настила (бордюра) до пола максимум на 3 метра.

13.1.7 Размещение судей по прыжкам в воду.

13.1.7.1 Индивидуальные прыжки

13.1.7.1.1 Рефери размещает судей рядом друг с другом по прямой линии по обе стороны бассейна для прыжков в воду.

13.1.7.1.2 Когда обслуживают семь (7) судей, четверо (4) располагаются на стороне ванны бассейна, ближайшей к месту проведения соревнований по трамплину или вышке. Когда обслуживают пять (5) судей, (3) находятся на стороне бассейна, ближайшей к месту проведения соревнований на трамплине или вышке.

Примечание. Рефери может решить разместить большинство судей (т. е. четырех (4) / трех (3), как указано выше) на стороне бассейна, наиболее удаленной от трамплина или помоста, где проводятся соревнования, если это логично в зависимости от ситуации.

13.1.7.1.3 Ни один судья не должен сидеть до или за прямой линией переднего края трамплинов или вышек.

13.1.7.1.4 Стулья, используемые судьями, будут пронумерованы по часовой стрелке в последовательном порядке лицом к трамплину/вышке.

13.1.7.1.5 В соревнованиях с трамплина 1 метр должны использоваться обычные стулья, расположенные непосредственно у бассейна.

13.1.7.1.6 В соревнованиях с трамплина 3 метра судьи должны сидеть на высоте не ниже двух (2) метров над уровнем воды.

13.1.7.1.7 Три (3) или два (2) судьи будут размещены рефери по обе стороны бассейна для прыжков в воду.

13.1.7.1.8 Для удобства судьям в соревнованиях с 3-метрового трамплина и вышки, судейские кресла должны быть расположены как можно дальше от края бассейна, насколько это практически возможно, для лучшей обзорности.

13.1.7.1.9 Вышеуказанные рекомендации приведены в Приложении п.13.5.3 (Приложение 3).

13.1.7.2 Синхронные и смешанные синхронные прыжки.

13.1.7.2.1 Три (3) или два (2) судьи по индивидуалу будут размещены рефери по обе стороны бассейна для прыжков в воду.

13.1.7.2.2 Стулья, используемые судьями по индивидуалу в синхронных прыжках, будут пронумерованы по часовой стрелке в последовательном порядке, если смотреть на трамплин/вышку, например E1, E2 и E3 (или E1, E2) с левой стороны и E4, E5 и E6 (или E3, E4) с правой стороны.

13.1.7.2.3 Судьи по синхрону будут размещены по прямой линии между судьями по индивидуалу по обе стороны бассейна. Все судьи по синхрону по обеим сторонам бассейна должны быть размещены на одинаковом горизонтальном расстоянии от трамплинов или платформ (не поперек), но расположены на разной высоте, гарантируя, что судьям не будет закрыт обзор.

13.1.7.2.4 Три (3) судьи по синхрону будут находиться на стороне бассейна, ближайшей к месту проведения соревнований на трамплине или вышке, а два других (2) судьи по синхрону - на противоположной стороне.

13.1.7.2.5 Стулья, используемые судьями по синхрону в синхронных соревнованиях, будут пронумерованы по часовой стрелке в последовательном порядке, если смотреть на трамплин или помост. Нумерация начинается с S1 (самый низкий стул на левой стороне бассейна) и заканчивается S5 (самый высокий стул на правой стороне бассейна).

13.1.7.2.6 В синхронных соревнованиях судьи по синхрону, находящиеся ближе всего к краю бассейна, в идеале должны сидеть на высоте не ниже 2 (двух) метров над уровнем воды.

13.1.7.2.7 Последующая высота стульев для остальных судей по синхрону (или дополнительного судьи по индивидуалу) должна увеличиться как минимум на 50 см на каждое место.

13.1.7.2.8 Во время соревнования никто не должен загромождать или двигаться перед судейскими креслами.

13.1.7.2.9 Вышеуказанные рекомендации приведены в Приложении п.13.5.3 (Приложение 3).

13.2 Бассейны для Олимпийских игр и чемпионатов мира по водным видам спорта

13.2.1 Прыжки с трамплина

К Олимпийским играм и чемпионатам мира по водным видам спорта применяется Правило п.13.1.1 в целом.

13.2.2 Прыжки с вышки

К Олимпийским играм и чемпионатам мира по водным видам спорта применяется Правило п.13.1.2 в целом.

13.2.3 Общие требования

К Олимпийским играм и чемпионатам мира по водным видам спорта применяется Правило п.13.1.3 в целом.

13.2.4 Освещение

Интенсивность освещения на высоте 1 метра над поверхностью воды должна быть не менее 1500 люкс.

13.2.5 Температура воды

Температура воды должна быть не ниже 26 градусов Цельсия.

13.2.6 Разметка дорожек

Разметка бассейна для прыжков в воду состоит из трех линий, проходящих по ширине бассейна под углом 90 градусов к прыгуну, смотрящему вперед на трамплине или вышке. Эти линии должны быть следующими:

Ширина: минимум 0,2 метра, максимум 0,3 метра

Длина: 21,0 метр для бассейна шириной 25 метров

Расстояние между центральными точками каждой полосы должно составлять 2,5 метра.

Центр первой линии должен находиться прямо под отвесом 3-метрового трамплина. См. Приложение п.13.5.3 (Приложение 3).

13.2.7 Размещение судей по прыжкам в воду.

К Олимпийским играм и чемпионатам мира по водным видам спорта применяется правило п.13.1.7 в целом.

13.2.8 Зал сухой подготовки

Принимающая организация должна предоставить батут с оборудованием для наблюдения и гидромассажную ванну. Предпочтительно наличие двух батутов, сухого трамплина и вышки с поролоновой ямой, как указано в приложениях п.13.5.4 (Приложение 4), п.13.5.5 (Приложение 5), п.13.5.6 (Приложение 6) и п.13.5.7 (Приложение 7).

13.2.9 Ванна бассейна

Бассейн для прыжков в воду на Олимпийских играх и чемпионатах мира по водным видам спорта, должен соответствовать требованиям как описано в п.13.5.3 (Приложение 3).

Если плавательный бассейн и бассейн для прыжков находятся на одной площади, минимальное расстояние между бассейнами должно составлять 8 метров, однако предпочтительно 10 метров (см. II.16.2.17).

13.3 Электронное оборудование для прыжков в воду

13.3.1 Общее описание

Электронное судейское оборудование записывает оценки судей для каждого прыгуна и определяет окончательную оценку за каждый прыжок, как того требует п.7.

13.3.2 Выбранное оборудование должно показывать:

13.3.2.1 Выставленные оценки судей целые и пол баллами

13.3.2.2 Уметь отображать все записанные и рассчитанные оценки для каждого прыгуна до и после каждого прыжка

13.3.2.3 Возможность отображать оценки всех прыгунов до и после каждого прыжка

13.3.2.4 Возможность отображать текущую позицию и баллы всех прыгунов после каждого раунда прыжков.

13.3.2.5 Оборудование должно обеспечивать каждого судью электронным устройством судейства, которое позволит каждому судье вводить свою оценку и видеть свою оценку в окне устройства. После того, как Рефери принял судейские оценки, все оценки должны отображаться на каждом электронном судейском устройстве.

13.3.2.6 Судейский анализ должен быть предоставлен по завершении каждого соревнования или серии.

13.3.2.7 Рефери должен быть предоставлен монитор, на котором он сможет видеть оценки всех судей до того, как оценки будут отображены на табло.

13.3.2.8 Требуется распечатать следующую информацию;

1. Жеребьевка порядка прыжков.
2. Стартовый список для каждой сессии или соревнования.
3. Рейтинг прыгунов в конце каждого раунда.
4. Рейтинг прыгунов в конце каждого мероприятия.
5. Оценки судей каждому прыгуну в конце каждого прыжка и соревнования.

13.4 Зал сухой подготовки

13.4.1 Общие требования

Размеры в метрах для зала сухой подготовки, как указано в Приложениях п.13.5.4 (Приложение 4), п.13.5.5 (Приложение 5), п.13.5.6 (Приложение 6) и п.13.5.7 (Приложение 7).

13.4.2 В целях безопасности, практики и развития прыгунов и участия в соревнованиях настоятельно рекомендуется, чтобы представленные ниже рекомендации были включены в объект и размещены рядом с зоной/бассейнами для соревнований по прыжкам в воду.

13.4.3 Если в пунктах В и С используются минимальные размеры, к соответствующим передней и боковым стенкам следует прикрепить вертикальный мат или другую защитную поверхность.

13.5 Приложения

ПРИЛОЖЕНИЕ 1 – Схема оборудования для прыжков в воду

ПРИЛОЖЕНИЕ 2 – Размеры для оборудование прыжков в воду

ПРИЛОЖЕНИЕ 3 – Схема ванной для соревнований по прыжкам в воду на Олимпийских играх и чемпионатах мира.

ПРИЛОЖЕНИЕ 4 – Схема оборудования для прыжков в зале

ПРИЛОЖЕНИЕ 5 – Схема установки оборудования в зале. Подробности.

ПРИЛОЖЕНИЕ 6 – Установка оборудования для прыжков в воду в сухом зале

ПРИЛОЖЕНИЕ 7 – Оборудование спортивного зала

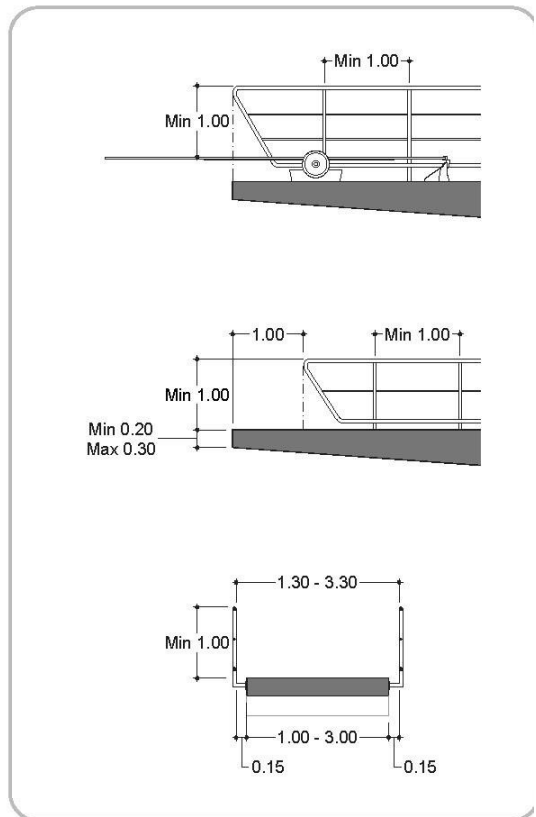
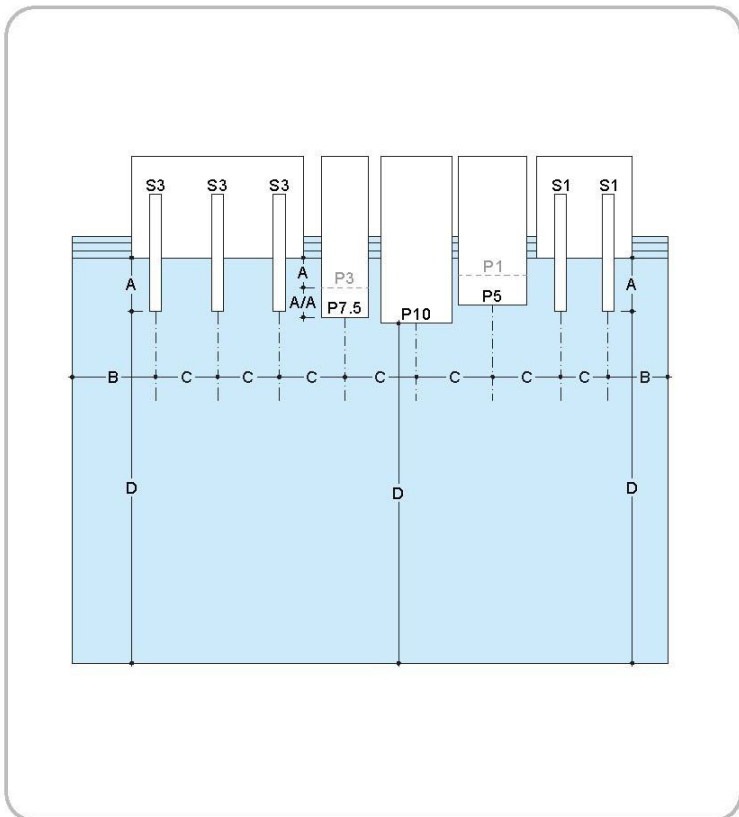
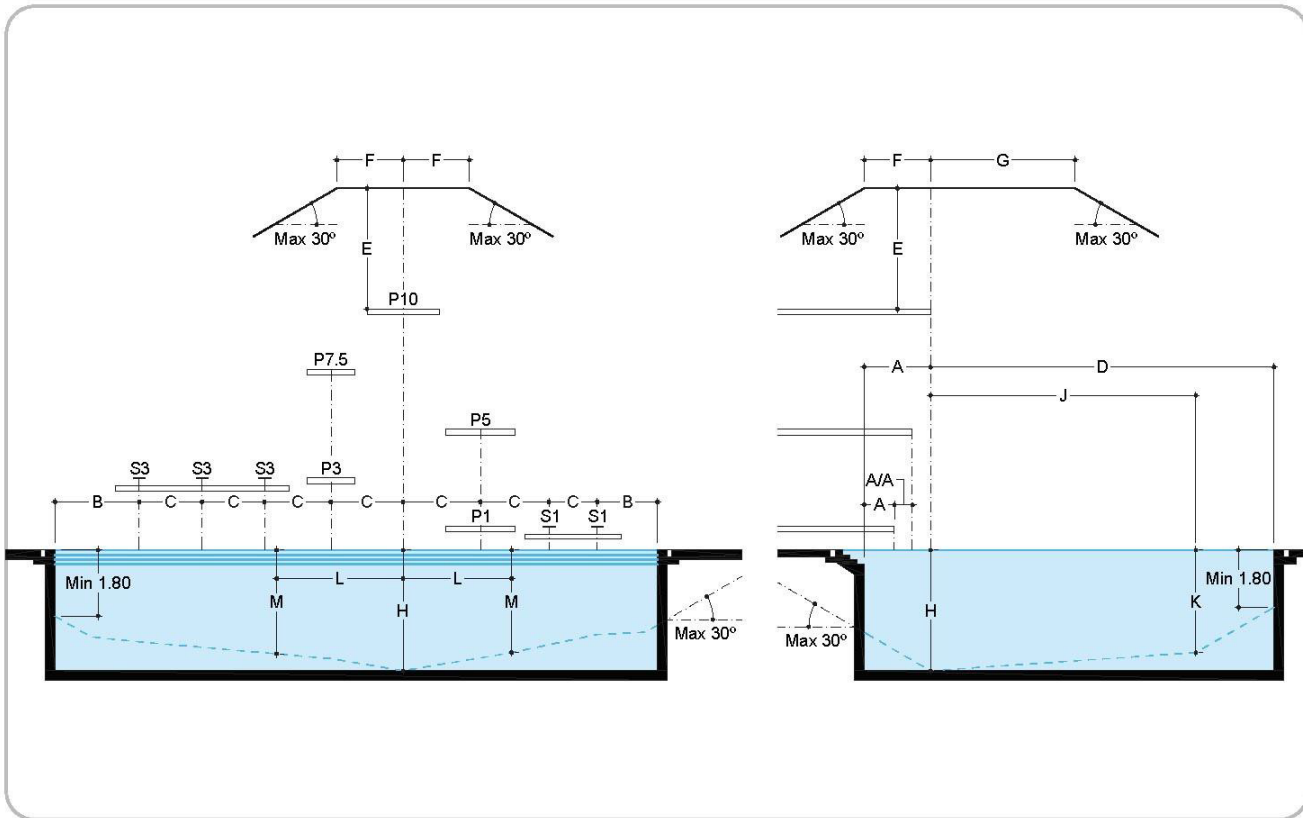
ПРИЛОЖЕНИЕ 8 – Степень сложности с трамплина World Aquatics - формула и компоненты (расчет)

ПРИЛОЖЕНИЕ 9 – Таблица сложности с трамплина World Aquatics

ПРИЛОЖЕНИЕ 10 – Таблица сложности с вышки World Aquatics – формула и компоненты (расчет)

ПРИЛОЖЕНИЕ 11 – Таблица сложности с вышки World Aquatics

13.5.1 ПРИЛОЖЕНИЕ 1 – Схема оборудования для прыжков в воду



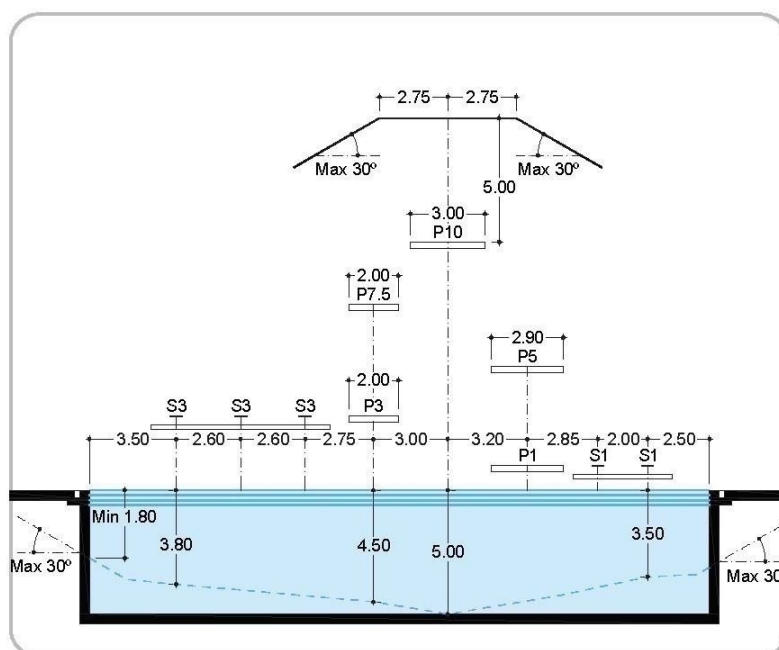
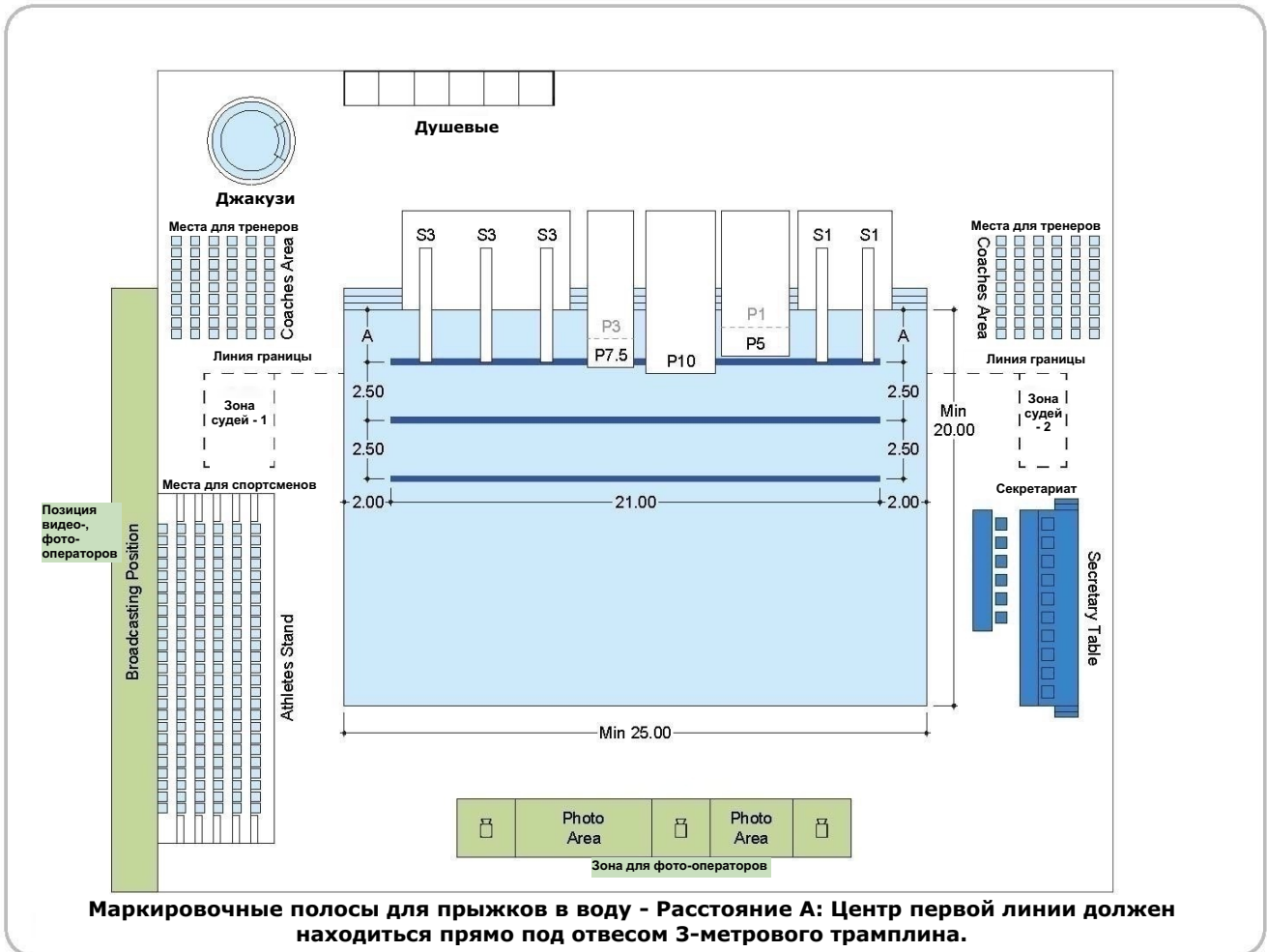
13.5.2 Приложение 2 – Размеры для оборудование прыжков в воду

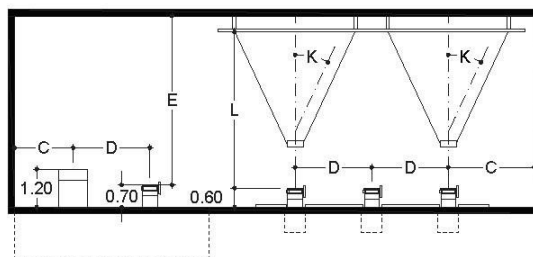
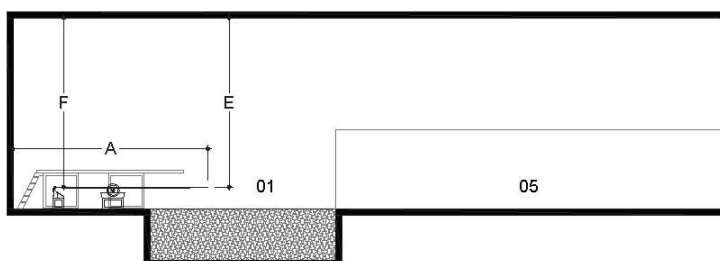
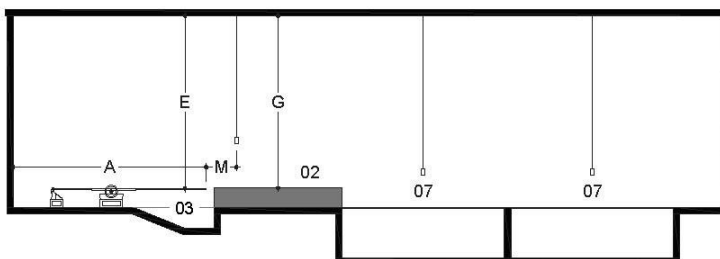
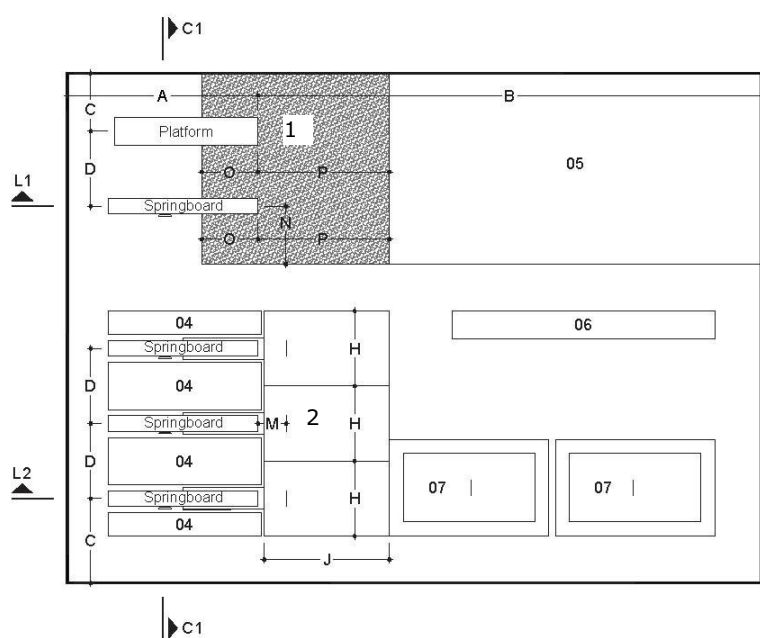
| РАЗМЕРЫ ОБОРУДОВАНИЯ ДЛЯ ПРЫЖКОВ В ВОДУ | | ТРАМПЛИН | | | | ВЫШКА | | | | | | | | | | |
|---|--|------------------|-------|---------|------------|-------------------------|-------------|-------------------------|------------------|----------|------------|------------|-------------|-----------|-----------------|------|
| | | 1 метр | | 3 метра | | 1 метр | | 3 метра | | 5 метров | | 7,5 метров | | 10 метров | | |
| | Длина | 4,88 | | 4,88 | | 5,00 | | 5,00 | | 6,00 | | 6,00 | | 6,00 | | |
| | Ширина | 0,50 | | 0,50 | | 1,00 мин, 2,90 предп | | 1,00 мин, 2,00 предп | | 2,90 | | 2,00 | | 3,00 | | |
| | Высота | 1,00 | | 3,00 | | 0,60 мин, 1,00 предп | | 2,60 мин, 3,00 предп | | 5,00 | | 7,50 | | 10,00 | | |
| | Направление измерения | гор-т | верт. | гор-т | верт. | гор-т | верт. | гор-т | верт. | гор-т | верт. | гор-т | верт. | гор-т | верт. | |
| A | От края спортивных снарядов до борта бассейна под снарядом | Обозначения | A - 1 | | A - 3 | | A-1Вк | | A-3Вк | | A-5 | | A-7,5 | | A-10 | |
| | | Минимум | 2,22 | | 2,22 | | 0,75 | | 1,25 | | 1,25 | | 1,25 | | 1,50 | |
| | | Предпочтительное | 2,22 | | 2,22 | | 0,75 | | 1,25 | | 1,25 | | 1,25 | | 1,50 | |
| A/A | От края трамплина до стенки бассейна | Минимум | 1,50 | | 1,50 | | | | | | | | | | | |
| | | Предпочтительное | 1,83 | | 1,83 | | | | | | | | | | | |
| | | Обозначения | | | | | | | | | A/A 5/1 | | A/A 7,5/3,1 | | A/A 10/5,3,1 | |
| B | От края спортивных снарядов до борта бассейна в бок | Обозначения | B - 1 | | B - 3 | | B 1Вк | | B 3Вк | | B-5 | | B-7,5 | | B-10 | |
| | | Минимум | 2,50 | | 3,50 | | 2,50 | | 3,00 | | 4,00 | | 4,50 | | 5,75 | |
| | | Предпочтительное | 2,50 | | 3,50 | | 2,50 | | 3,60 | | 4,50 | | 4,75 | | 5,75 | |
| C | Между центрами спортивных снарядов (в бок) | Обозначения | C 1-1 | | C 3-3, 3-1 | | C 1-1 в-каС | | 3-3 в-ка, 1 в-ка | | C 5-3, 5-1 | | C 7,5-5,3,1 | | C 10 - 7,5 5,3, | |
| | | Минимум | 2,00 | | 2,20 | | 1,85 | | 2,2* | | 2,85* | | 2,75* | | 3,00* | |
| | | Предпочтительное | 2,00 | | 2,60 | | 2,15 | | 2,35* | | 2,85* | | 2,75* | | 3,00* | |
| D | От спортивных снарядов до борта бассейна впереди (зона безопасности впереди) | Обозначения | D - 1 | | D - 3 | | D-1Вк | | D-3Вк | | D-5 | | D-7,5 | | D-10 | |
| | | Минимум | 9,00 | | 10,25 | | 8,00 | | 9,50 | | 10,25 | | 11,00 | | 13,50 | |
| | | Предпочтительное | 9,00 | | 10,25 | | 8,00 | | 9,50 | | 10,25 | | 11,00 | | 13,50 | |
| E | От платформ до потолка | Обозначения | E - 1 | | E - 3 | | E 1Вк | | E 3Вк | | E-5 | | E-7,5 | | E-10 | |
| | | Минимум | 5,00 | | 5,00 | | 3,25 | | 3,25 | | 3,25 | | 3,25 | | 4,00 | |
| | | Предпочтительное | 5,00 | | 5,00 | | 3,50 | | 3,50 | | 3,50 | | 3,50 | | 5,00 | |
| F | Потолок над спортивным снарядом | Обозначения | F - 1 | E - 1 | F - 3 | E - 3 | F-1Вк | E-1Вк | F-3Вк | E-3Вк | F-5 | E-5 | F-7,5 | E-7,5 | F-10 | E-10 |
| | | Минимум | 2,50 | 5,00 | 2,50 | 5,00 | 2,75 | 3,25 | 2,75 | 3,25 | 2,75 | 3,25 | 2,75 | 3,25 | 2,75 | 4,00 |
| | | Предпочтительное | 2,50 | 5,00 | 2,50 | 5,00 | 2,75 | 3,50 | 2,75 | 3,50 | 2,75 | 3,50 | 2,75 | 3,50 | 2,75 | 5,00 |
| G | Потолок перед спортивным снарядом | Обозначения | G - 1 | E - 1 | G - 3 | E - 3 | G-1Вк | E-1Вк | G-3Вк | E-3Вк | G-5 | E-5 | G-7,5 | E-7,5 | G-10 | E-10 |
| | | Минимум | 5,00 | 5,00 | 5,00 | 5,00 | 5,00 | 3,25 | 5,00 | 3,25 | 5,00 | 3,25 | 5,00 | 3,25 | 5,00 | 4,00 |
| | | Предпочтительное | 5,00 | 5,00 | 5,00 | 5,00 | 5,00 | 3,50 | 5,00 | 3,50 | 5,00 | 3,50 | 5,00 | 3,50 | 5,00 | 5,00 |
| H | Глубина до дна ванны бассейна под спортивным снарядом | Обозначения | H - 1 | | H - 3 | | H-1Вк | | H-3Вк | | H-5 | | H-7,5 | | H-10 | |
| | | Минимум | 3,40 | | 3,70 | | 3,20 | | 3,50 | | 3,70 | | 4,10 | | 4,50 | |
| | | Предпочтительное | 3,50 | | 3,80 | | 3,30 | | 3,60 | | 3,80 | | 4,50 | | 5,00 | |
| J K | Дистанция и глубина впереди всех снарядов | Обозначения | J - 1 | K - 1 | J - 3 | K - 3 | J-1Вк | K-1Вк | J-3Вк | K-3Вк | J-5 | K-5 | J-7,5 | K-7,5 | J-10 | K-10 |
| | | Минимум | 5,00 | 3,30 | 6,00 | 3,60 | 4,50 | 3,10 | 5,50 | 3,40 | 6,00 | 3,60 | 8,00 | 4,00 | 11,00 | 4,25 |
| | | Предпочтительное | 5,00 | 3,40 | 6,00 | 3,70 | 4,50 | 3,20 | 5,50 | 3,50 | 6,00 | 3,70 | 8,00 | 4,40 | 11,00 | 4,75 |
| L M | Дистанция и глубина по бокам для всех снарядов | Обозначения | L - 1 | M - 1 | L - 3 | M - 3 | L-1Вк | M-1Вк | L-3Вк | M-3Вк | L-5 | M-5 | L-7,5 | M-7,5 | L-10 | M-10 |
| | | Минимум | 1,50 | 3,30 | 2,00 | 3,60 | 1,40 | 3,10 | 1,80 | 3,40 | 3,00 | 3,60 | 3,75 | 4,00 | 4,50 | 4,25 |
| | | Предпочтительное | 2,00 | 3,40 | 2,50 | 3,70 | 1,90 | 3,20 | 2,30 | 3,50 | 3,50 | 3,70 | 4,50 | 4,40 | 5,25 | 4,75 |
| N | Максимальный уклон для уменьшения ванны и потолков бассейна 30 градусов | | | | | | | | | | | | | | | |

***Примечание:** *Минимальное расстояние между соседними платформами должно быть не менее 0,25м.

- Размеры В (от отвеса до стенки бассейна сбоку) и С (от отвеса до соседнего отвеса) применимы к вышкам ширина которых указана п.13.1.2.2.
- Если ширина вышки увеличивается, то В и С должны быть увеличены на половину дополнительной ширины.
- 10 метровая вышка должна выступать на 0,25м за любую соседнюю вышку.
- Все вышки должны выступать на 0,75м за пределы любой вышки расположенной под ними
- Передний край бетонных платформ для трамплинов должен, сконструирован так, чтобы он находился прямо над стенкой бассейна или за ней
- 13.1.3.6 Край платформ 5, 3 и 1 метр не должны выступать за край трамплинов 1 и 3 метра, когда они расположены рядом.

13.5.3 Приложение 3 – Схема ванной для соревнований по прыжкам в воду на Олимпийских играх и чемпионатах мира.

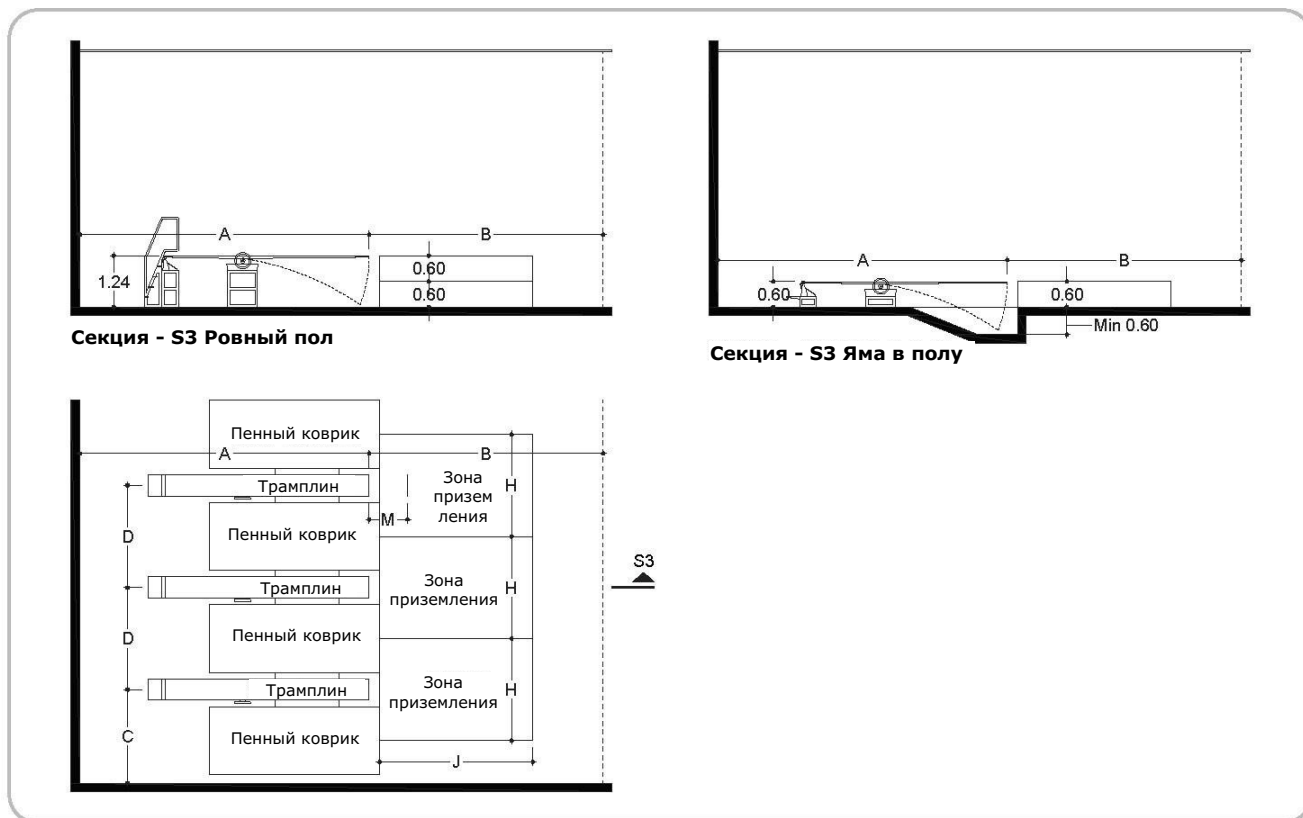
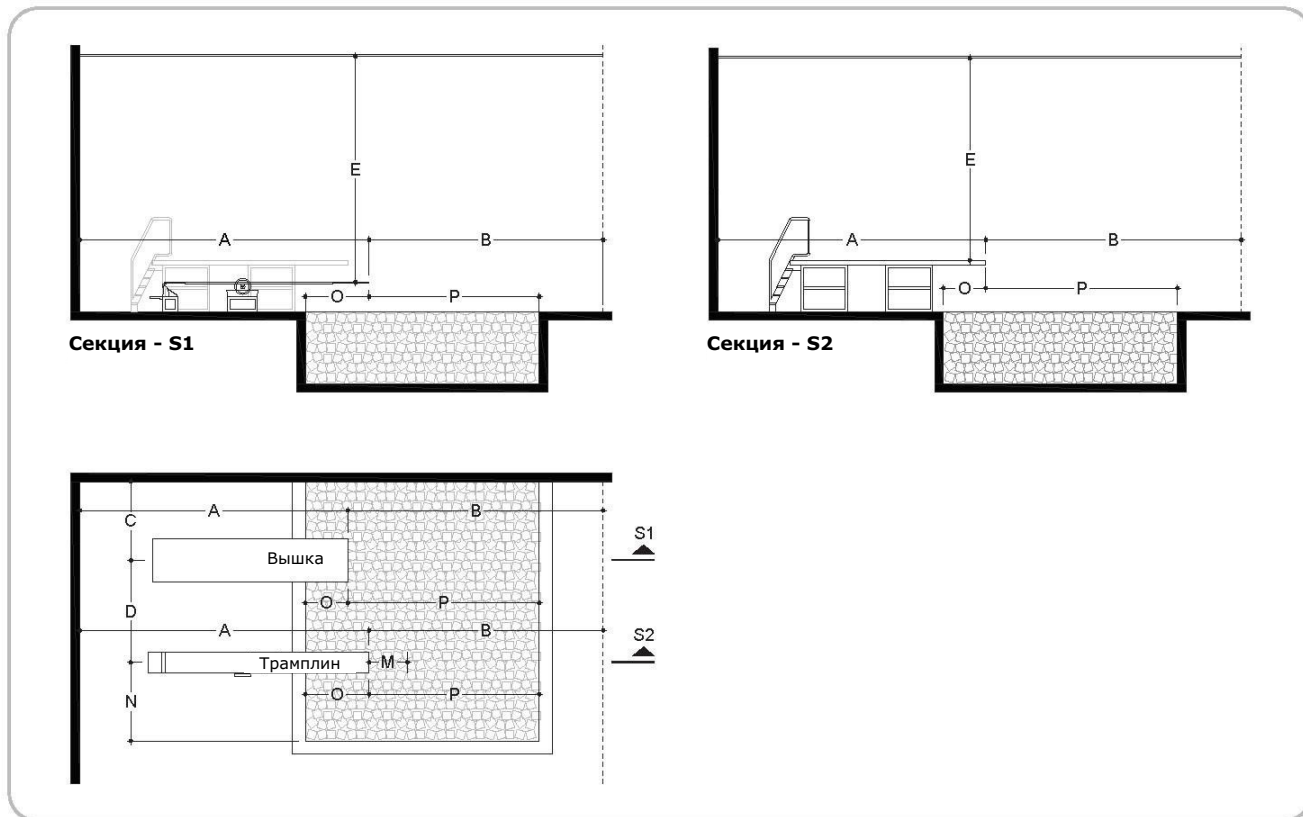


13.5.4 Приложение 4 – Схема оборудования для прыжков в зале

Вид с торца - С1

Продольный вид - L1

Продольный вид - L2

Оборудование для прыжков в зале:

1. Яма из поролона
2. Зона приземления (маты)
3. Яма*
4. Коврик
5. Гимнастический ковер/маты
6. Скамья-платформа с мягкой подкладкой.
7. Батуты

*Минимальная глубина ямы = 0,60м
(Зависит от поставщика трамплина)

**13.5.5 Приложение 5. Схема установки оборудования в зале.
Подробности.**



13.5.6 Приложение 6 – Установка оборудования для прыжков в воду в сухом зале

| Руководство по проектированию спортивного зала для ПРЫЖКОВ В ВОДУ | | ТРАМПЛИН | | ВЫШКА (PLATFORM) | | |
|---|---|------------------|-------------|------------------|-----------|--------|
| | | Длина | 4,88 | различная | | |
| | | Ширина | 0,50 | различная | | |
| | | Высота | 1,24 | различная | | |
| Направление измерения | | горизонт | вертикаль | горизонт | вертикаль | |
| A | От отвеса НАЗАД к стене | Обозначения | A - 1 | A - PL | | |
| | | Минимум | 4,88 | различная | | |
| | | Предпочтительное | 6,10 | бесконечная | | |
| B | От отвеса ВПЕРЕД к стене | Обозначения | B - 1 | B - PL | | |
| | | Минимум | 3,66 | 3,66 | | |
| | | Предпочтительное | бесконечная | бесконечная | | |
| C | От отвеса ВСТОРОНУ к стене | Обозначения | C - 1 | C - PL | | |
| | | Минимум | 1,83 | 1,83 | | |
| | | Предпочтительное | бесконечная | бесконечная | | |
| D | От отвеса ДО СОСЕДНЕГО отвеса (между центрами спорт.снарядов) | Обозначения | D - 1 | D - PL | | |
| | | Минимум | 2,00 | 2,00 | | |
| | | Предпочтительное | 2,40 | 2,40 | | |
| E | От отвеса ДО ПОТОЛКА | Обозначения | | E - 1 | E - PL | |
| | | Минимум | | 5,00 | 2,70 | |
| | | Предпочтительное | | 6,40 | 6,40 | |
| F | Необходимая ширина потолка над верхней платформой | Обозначения | F - 1 | F - 1 | F - PL | F - PL |
| | | Минимум | 2,50 | 4,50 | 1,50 | 2,70 |
| | | Предпочтительное | различная | 6,40 | различная | 6,40 |
| G | Необходимая длина потолка над верхней платформой | Обозначения | G - 1 | G - 1 | G - PL | G - PL |
| | | Минимум | 5,00 | 4,50 | 1,50 | 2,70 |
| | | Предпочтительное | различная | 6,40 | различная | 6,40 |
| H | Ширина зоны приземления | Обозначения | H - 1 | H - PL | | |
| | | Минимум | 1,83 | 1,50 | | |
| | | Предпочтительное | различная | различная | | |
| J | Длина зоны приземления | Обозначения | J - 1 | J - PL | | |
| | | Минимум | 3,66 | 1,50 | | |
| | | Предпочтительное | различная | различная | | |
| K | Угол страховочной лонжи | Обозначения | | K - 1 | K - PL | |
| | | Минимум | | 30° | 30° | |
| | | Предпочтительное | | 30° ± | 30° ± | |
| L | Высота установки страховочной лонжи | Обозначения | | L - 1 | L - PL | |
| | | Минимум | | 4,50 | 4,50 | |
| | | Предпочтительное | | 6,40 | 6,40 | |
| M | Дистанция от края снаряда до центра страховочной лонжи | Обозначения | M - 1 | M - PL | | |
| | | Минимум | 0,76 | 0,76 | | |
| | | Предпочтительное | 0,91 | 0,91 | | |
| N | Расстояние от центра спорт.снаряда в сторону | Обозначения | N - 1 | N - PL | | |
| | | Минимум | 1,83 | 1,83 | | |
| | | Предпочтительное | бесконечная | бесконечная | | |
| O | Расстояние от края снаряда до угла ямы под спорт.снарядом | Обозначения | O - 1 | O - PL | | |
| | | Минимум | 1,50 | 1,00 | | |
| | | Предпочтительное | 1,50 | 1,00 | | |
| P | Расстояние от края снаряда до угла ямы перед спорт.снарядом | Обозначения | P - 1 | P - PL | | |
| | | Минимум | 4,00 | 3,66 | | |
| | | Предпочтительное | бесконечная | бесконечная | | |

Рекомендации по использованию и установке спортивного оборудования в зале.

Инструкции по установке и использованию батуты и сопутствующего оборудования, такого как накладки на рамы, маты, торцевые откосы и системы безопасности, должны быть предоставлены производителем и должны указывать минимальные размеры безопасной зоны, необходимые для каждого типа батуты, а также соотносить их продукты с центром или краем батута.

Зоны безопасности (батуты):

пользователи должны сверяться со спецификациями производителя относительно всех зазоров, которые могут варьироваться в зависимости от производителя, размера батута, типа рамы. На месте, типа установленной системы безопасности, если таковая имеется, и других переменных факторов. В любом случае должно быть предусмотрено достаточно места, чтобы предполагаемые пользователи и оборудование не соприкасались с какими-либо препятствиями во время предполагаемого использования оборудования, *например, при опускании сетки батута или края трамплина для прыжков на суше.

Зоны безопасности (вышки):

эти технические характеристики применимы как на воде, используемым спортсменами международного уровня. Другие спецификации могут подходить для программ Junior или программ развития, при условии, что предусмотрено достаточно места, чтобы предполагаемые пользователи и оборудование не соприкасались с какими-либо препятствиями во время предполагаемого использования оборудования.

Внимание! При проектировании тренировочного полигона на суше следует тщательно рассмотреть технические характеристики, приведенные на этой странице, и тщательно оценить все аспекты безопасности.

13.5.7 Приложение 7 – Перечень оборудование для зала

| Рекомендуемое оборудование для спортивного зала | | | | | | | |
|---|--|---|-------------|----|-----------------------|--------|-------|
| 1 | Трамплины | Трамплин типа п.13.1.1.1 установлен на станину с подвижными точками опоры, одобрен World Aquatics. | номер | | Рекомендуемые размеры | | |
| | | | Минимум | 2 | | | |
| | | | Предпочт-но | 4 | | | |
| 2 | Зоны приземления для трамплинов | Маты/кубы из пенопласта/поролона расположены перед трамплином для безопасного приземления с трамплина. | Минимум | 2 | Высота | Ширина | Длина |
| | | | Предпочт-но | 4 | | | |
| 3 | Батуты | | Минимум | 1 | | | |
| | | | Предпочт-но | 3 | | | |
| 4 | Страховочные маты | | Минимум | 2 | Высота | Ширина | Длина |
| | | | Предпочт-но | 4 | | | |
| 5 | Страховочные лонжи | | Минимум | 2 | Высота | Ширина | Длина |
| | | | Предпочт-но | 4 | | | |
| 6 | Гимнастические маты | | Минимум | 12 | Высота | Ширина | Длина |
| | | | Предпочт-но | 24 | | | |
| 7 | Большие Зеркала | Следует размещать на стенах, чтобы прыгуны могли наблюдать за своими движениями тела во время тренировок на оборудовании. | | | | | |
| 8 | Система видеоповтора (аналогично TIVO) | Минимум 2 камеры и 2 монитора. Это позволяет прыгунам отточить акробатические навыки, выполняемые на трамплине и батуте. | | | | | |
| 9 | Силовые тренажеры | Любые варианты силовых тренажеров с переменными весами и сопротивлением. | | | | | |
| 10 | Беговые дорожки, кардио тренажеры | Беговые дорожки и велотренажеры. | | | | | |
| * Обратите внимание: гимнастические маты можно складывать на высоту 120 см в качестве зон приземления при прыжках с места или вместо зоны приземления можно использовать поролоновые ямы. | | | | | | | |

14. МЕДИЦИНСКИЕ ТРЕБОВАНИЯ И ТРЕБОВАНИЯ БЕЗОПАСНОСТИ ДЛЯ ПРЫЖКОВ В ВОДУ

Медицинские требования описаны в разделе I.9.2. Однако каждый вид спорта имеет свои особенные требования.

14.1 Расположение зоны оказания первой помощи FoP (команда медицинской помощи)

По возможности зона оказания первой помощи на ванной бассейна (FoP) должна располагаться там, где выходят спортсмены.

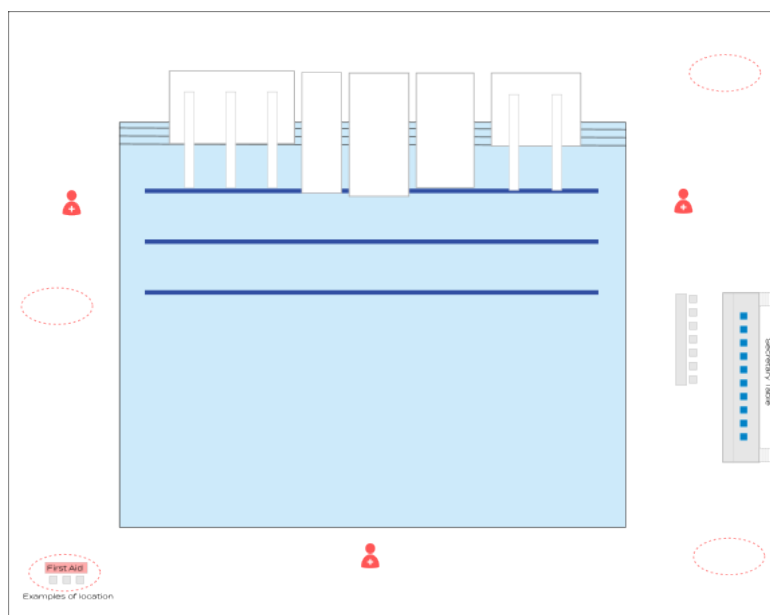
14.2 Спасатели на воде

Спасатели на соревнованиях должны иметь опыт спасательных операций на глубокой воде и оказания помощи при подозрении на травму шейного отдела позвоночника. Может случиться так, что прыгун ударится о трамплин/вышку или приземлится горизонтально на воду, что приведет к множеству тяжелых травм, требующих специальной техники защиты шейного отдела позвоночника. Требуется три (3) спасателя.

14.2.1 Во время тренировок/разминок

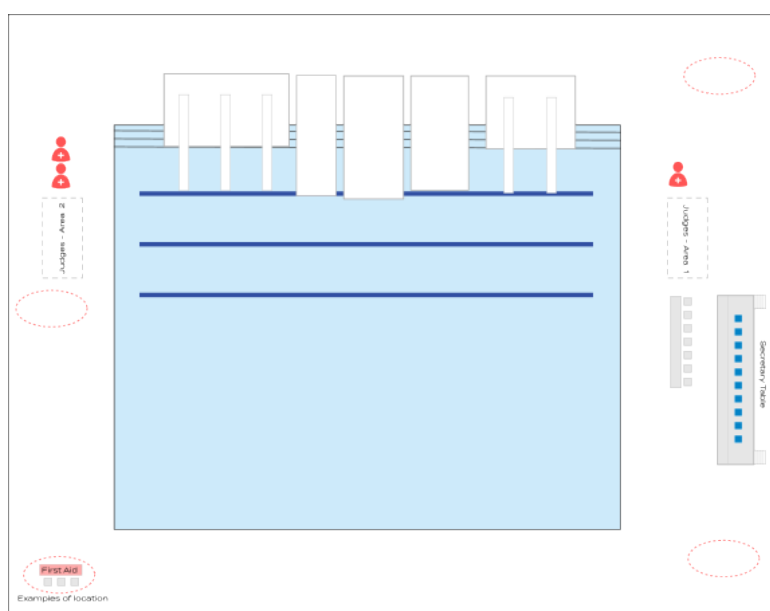
Трое спасателей должны быть расположены по разные стороны бассейна, чтобы охватить максимальную площадь тренировочной зоны.

Схема А – Пример расположения спасателей



14.2.2 Во время соревнований

Во время соревнований два (2) спасателя должны находиться со стороны соревнований (например, со стороны 3-метрового трамплина). Третий спасатель должен находиться на другой стороне бассейна.



14.2.3 Сухая земля

Специалист по оказанию первой помощи должен присутствовать на бортике бассейна и быть включен в группу медицинского реагирования FOP (скорая).

15. ПРИЛОЖЕНИЯ

15.1 Приложение 8 – Трамплин

World Aquatics Степень сложности – Формула и компоненты

Примечание. Степень сложности (DD) рассчитывается путем сложения:

$$A + B + C + D + E = DD$$

А. Сальто (обороты)

| Высота/ Сальто | 0 | ½ | 1 | 1½ | 2 | 2½ | 3 | 3½ | 4 | 4½ |
|----------------|-----|-----|-----|-----|-----|-----|-----|-----|-----|-----|
| 1м | 0.9 | 1.1 | 1.2 | 1.6 | 2.0 | 2.4 | 2.7 | 3.0 | 3.3 | 3.8 |
| 3м | 1.0 | 1.3 | 1.3 | 1.5 | 1.8 | 2.2 | 2.3 | 2.8 | 2.9 | 3.5 |

В. Положение Для прыжков лётном добавьте положение полета (Е) к положению (В) или (С).

| | 0 - 1 Оборотов | | | | 1½ - 2 Оборотов | | | | 2½ Оборота | | | | 3 - 3½ Оборотов | | | | 4 - 4½ Оборотов | | | |
|-------------------|-------------------|------|-----|------|--------------------|------|------|-----|---------------|------|------|-----|--------------------|------|-----|-----|--------------------|------|-----|-----|
| | Fwd | Back | Rev | Inw | Fwd | Back | Rev | Inw | Fwd | Back | Rev | Inw | Fwd | Back | Rev | Inw | Fwd | Back | Rev | Inw |
| С = Групп | 0.1 | 0.1 | 0.1 | -0.3 | 0 | 0 | 0 | 0.1 | 0 | 0.1 | 0 | 0.2 | 0 | 0 | 0 | 0.3 | 0 | 0.1 | 0.2 | 0.4 |
| В = Согнув | 0.2 | 0.2 | 0.2 | -0.2 | 0.1 | 0.3 | 0.3 | 0.3 | 0.2 | 0.3 | 0.2 | 0.5 | 0.3 | 0.3 | 0.3 | 0.6 | 0.4 | 0.4 | 0.5 | 0.8 |
| А = Прямо | 0.3 | 0.3 | 0.3 | 0.1 | 0.4 | 0.5 | 0.6 | 0.8 | 0.6 | 0.7 | 0.6 | - | - | - | - | - | - | - | - | - |
| Д = Свобод | 0.1 | 0.1 | 0.1 | -0.1 | 0 | -0.1 | -0.1 | 0.2 | 0 | -0.1 | -0.2 | 0.4 | 0 | 0 | 0 | - | - | - | - | - |
| Е = Лётном | 0.2 | 0.1 | 0.1 | 0.4 | 0.2 | 0.2 | 0.2 | 0.5 | 0.3 | 0.3 | 0.3 | 0.7 | 0.4 | - | - | - | - | - | - | - |

Семь из вышеперечисленных компонентов имеют отрицательные значения. Тире обозначают прыжки, которые в настоящее время невозможны.

С. Винты

| Группы 1-2-3-4 | ½ Винта ½ - 1 Оборота | ½ Винт 1½ - 2 Обор | ½ Винт 2½ Обор | ½ Винт 3 - 3½ Обор | 1 Винт | 1½ Винт ½ - 2 Обор | 1½ Винт 2½-3½ Обор | 2 Винт | 2½ Винт ½ - 2 Som. | 2½ Винт 2½-3½ Som. | 3 Винт | 3½ Винт | 4 Винт | 4½ Винт |
|----------------|-----------------------------|--------------------------|----------------------|--------------------------|-----------|-----------------------------|-----------------------------|-----------|-----------------------------|-----------------------------|-----------|------------|-----------|------------|
| Вперед | 0.4 | 0.4 | 0.4 | 0.4 | 0.6 | 0.8 | 0.8 | 1.0 | 1.2 | 1.2 | 1.5 | 1.6 | 1.9 | 2.0 |
| Назад | 0.2 | 0.4 | 0 | 0 | 0.4 | 0.8 | 0.7 | 0.8 | 1.2 | 1.1 | 1.4 | 1.7 | 1.8 | 2.1 |
| Ауэрбах | 0.2 | 0.4 | 0 | 0 | 0.4 | 0.8 | 0.6 | 0.8 | 1.2 | 1.0 | 1.4 | 1.8 | 1.8 | 2.1 |
| Подсебя | 0.2 | 0.4 | 0.2 | 0.4 | 0.4 | 0.8 | 0.8 | 0.8 | 1.2 | 1.2 | 1.5 | 1.6 | 1.9 | 2.0 |

(1) Прыжки с ½ сальто и поворотами могут выполняться только в положениях А, В или С;

(2) Прыжки с 1 или 1½ сальто и поворотами могут выполняться только в положении D;

(3) Прыжки с 2 или более сальто и поворотами могут выполняться только в позициях В или С.

Д. Направление (вращения)

| Уровень | Вперед ½ - 3½ Оборот | Вперед 4 - 4½ Обор | Назад ½ - 3 Обор | Назад 3½ - 4½ Обор | Ауэрбах ½ - 3 Обор | Ауэрбах 3½ - 4½ Обор | Подсебя ½ - 1 Обор | Подсебя 1½ - 4½ Обор |
|---------|-------------------------|-----------------------|---------------------|-----------------------|-----------------------|-------------------------|-----------------------|-------------------------|
| 1 м | 0 | 0.5 | 0.2 | 0.6 | 0.3 | 0.5 | 0.6 | 0.5 |
| 3 м | 0 | 0.3 | 0.2 | 0.4 | 0.3 | 0.3 | 0.3 | 0.3 |

Е. Видимость входа (не распространяется на винтовые прыжки)

| Group | ½ Оборот | 1 Обор | 1½ Обор | 2 Обор | 2½ Обор | 3 Обор | 3½ Обор | 4 Обор | 4½ Обор |
|------------------|----------|--------|---------|--------|---------|--------|---------|--------|---------|
| Вперед / Подсебя | - | 0.1 | - | 0.2 | - | 0.2 | - | 0.2 | - |
| Назад / Ауэрбах | 0.1 | - | 0.2 | - | 0.3 | - | 0.4 | - | 0.4 |

Значение указывает, что прыгун не видит воду перед входом. Компонент одинаков на всех уровнях. (-) означает, что прыгун видит воду перед входом. Компонент одинаков на всех уровнях.

Примеры

| Прыжок | Полож | Высота | A | B | C | D | E | DD |
|--------|-------|--------|-----|-----|-----|-----|-----|------------|
| 207 | В | 3 | 2.8 | 0.3 | 0.0 | 0.4 | 0.4 | 3.9 |
| 207 | С | 3 | 2.8 | 0.0 | 0.0 | 0.4 | 0.4 | 3.6 |
| 5253 | В | 3 | 2.2 | 0.3 | 0.7 | 0.2 | 0 | 3.4 |
| 5355 | В | 3 | 2.2 | 0.2 | 1.0 | 0.2 | 0 | 3.7 |

| Прыжок | Полож | Высота | A | B | C | D | E | DD |
|-------------|-------|--------|-----|-----|-----|-----|-----|------------|
| 309 | В | 3 | 3.5 | 0.5 | 0.0 | 0.3 | 0.4 | 4.7 |
| 309 | С | 3 | 3.5 | 0.2 | 0.0 | 0.3 | 0.4 | 4.4 |
| 5255 | В | 3 | 2.2 | 0.3 | 1.1 | 0.2 | 0 | 3.8 |
| 313 | С | 3 | 1.5 | 0.2 | 0 | 0.3 | 0.2 | 2.2 |

15.2 Приложение 9 – Трамплин

World Aquatics Таблица степени сложности

В следующей таблице прыжки со знаком (-) невозможны, а прыжки с пустыми ячейками не рассчитаны.

| ТРАМПЛИН | | 1 МЕТР | | | | 3 МЕТРА | | | |
|-------------------------|-------------------------------|----------|----------|----------|----------|----------|----------|----------|----------|
| | | ПРЯМОЕ | СОГНУВ | ГРУПП | СВОБОД | ПРЯМОЕ | СОГНУВ | ГРУПП | СВОБОД |
| 1 класс - Вперед | | A | B | C | D | A | B | C | D |
| 101 | Forward Dive | 1.4 | 1.3 | 1.2 | - | 1.6 | 1.5 | 1.4 | - |
| 102 | Forward Somersault | 1.6 | 1.5 | 1.4 | - | 1.7 | 1.6 | 1.5 | - |
| 103 | Forward 1½ Somersaults | 2.0 | 1.7 | 1.6 | - | 1.9 | 1.6 | 1.5 | - |
| 104 | Forward 2 Somersaults | 2.6 | 2.3 | 2.2 | - | 2.4 | 2.1 | 2.0 | - |
| 105 | Forward 2½ Somersaults | | 2.6 | 2.4 | - | 2.8 | 2.4 | 2.2 | - |
| 106 | Forward 3 Somersaults | | 3.2 | 2.9 | - | | 2.8 | 2.5 | - |
| 107 | Forward 3½ Somersaults | | 3.3 | 3.0 | - | | 3.1 | 2.8 | - |
| 108 | Forward 4 Somersaults | | | 4.0 | - | | 3.8 | 3.4 | - |
| 109 | Forward 4½ Somersaults | | | 4.3 | - | | 4.2 | 3.8 | - |
| 112 | Forward Flying Somersault | - | 1.7 | 1.6 | - | - | 1.8 | 1.7 | - |
| 113 | Forward Flying 1½ Somersaults | - | 1.9 | 1.8 | - | - | 1.8 | 1.7 | - |
| 115 | Forward Flying 2½ Somersaults | - | | | - | - | 2.7 | 2.5 | - |
| 2 класс - Назад | | A | B | C | D | A | B | C | D |
| 201 | Back Dive | 1.7 | 1.6 | 1.5 | - | 1.9 | 1.8 | 1.7 | - |
| 202 | Back Somersault | 1.7 | 1.6 | 1.5 | - | 1.8 | 1.7 | 1.6 | - |
| 203 | Back 1½ Somersaults | 2.5 | 2.3 | 2.0 | - | 2.4 | 2.2 | 1.9 | - |
| 204 | Back 2 Somersaults | | 2.5 | 2.2 | - | 2.5 | 2.3 | 2.0 | - |
| 205 | Back 2½ Somersaults | | 3.2 | 3.0 | - | | 3.0 | 2.8 | - |
| 206 | Back 3 Somersaults | | 3.2 | 2.9 | - | | 2.8 | 2.5 | - |
| 207 | Back 3½ Somersaults | | | | - | | 3.9 | 3.6 | - |
| 208 | Back 4 Somersaults | | | | - | | 3.7 | 3.4 | - |
| 209 | Back 4½ Somersaults | | | | - | | 4.7 | 4.4 | - |
| 212 | Back Flying Somersault | - | 1.7 | 1.6 | - | - | 1.8 | 1.7 | - |
| 213 | Back Flying 1½ Somersaults | - | | | - | - | 2.4 | 2.1 | - |
| 215 | Back Flying 2½ Somersaults | - | | | - | - | 3.3 | 3.1 | - |

| 3 класс - Ауэрбах | | A | B | C | D | A | B | C | D |
|--------------------------|-------------------------------|----------|----------|----------|----------|----------|----------|----------|----------|
| 301 | Reverse Dive | 1.8 | 1.7 | 1.6 | - | 2.0 | 1.9 | 1.8 | - |
| 302 | Reverse Somersault | 1.8 | 1.7 | 1.6 | - | 1.9 | 1.8 | 1.7 | - |
| 303 | Reverse 1½ Somersaults | 2.7 | 2.4 | 2.1 | - | 2.6 | 2.3 | 2.0 | - |
| 304 | Reverse 2 Somersaults | 2.9 | 2.6 | 2.3 | - | 2.7 | 2.4 | 2.1 | - |
| 305 | Reverse 2½ Somersaults | | 3.2 | 3.0 | - | 3.4 | 3.0 | 2.8 | - |
| 306 | Reverse 3 Somersaults | | 3.3 | 3.0 | - | | 2.9 | 2.6 | - |
| 307 | Reverse 3½ Somersaults | | | | - | | 3.8 | 3.5 | - |
| 308 | Reverse 4 Somersaults | | | | - | | 3.7 | 3.4 | - |
| 309 | Reverse 4½ Somersaults | | | | - | | 4.7 | 4.4 | - |
| 312 | Reverse Flying Somersault | - | 1.8 | 1.7 | - | - | 1.9 | 1.8 | - |
| 313 | Reverse Flying 1½ Somersaults | - | 2.6 | 2.3 | - | - | 2.5 | 2.2 | - |

| 4 класс - Подсебя | | A | B | C | D | A | B | C | D |
|--------------------------|------------------------------|----------|----------|----------|----------|----------|----------|----------|----------|
| 401 | Inward Dive | 1.8 | 1.5 | 1.4 | - | 1.7 | 1.4 | 1.3 | - |
| 402 | Inward Somersault | 2.0 | 1.7 | 1.6 | - | 1.8 | 1.5 | 1.4 | - |
| 403 | Inward 1½ Somersaults | | 2.4 | 2.2 | - | | 2.1 | 1.9 | - |
| 404 | Inward 2 Somersaults | | 3.0 | 2.8 | - | | 2.6 | 2.4 | - |
| 405 | Inward 2½ Somersaults | | 3.4 | 3.1 | - | | 3.0 | 2.7 | - |
| 407 | Inward 3½ Somersaults | | | | - | | 3.7 | 3.4 | - |
| 409 | Inward 4½ Somersaults | | | | - | | 4.6 | 4.2 | -- |
| 412 | Inward Flying Somersault | - | 2.1 | 2.0 | - | - | 1.9 | 1.8 | - |
| 413 | Inward Flying 1½ Somersaults | - | 2.9 | 2.7 | - | - | 2.6 | 2.4 | - |

| | | 1 МЕТР | | | | 3 МЕТРА | | | |
|------------------------|---------------------------------|---------------|----------|----------|----------|----------------|----------|----------|----------|
| 5 класс - Винты | | A | B | C | D | A | B | C | D |
| 511 | Forward Dive ½ Twist | 1.8 | 1.7 | 1.6 | - | 2.0 | 1.9 | 1.8 | - |
| 5112 | Forward Dive 1 Twist | 2.0 | 1.9 | | - | 2.2 | 2.1 | | - |
| 5121 | Forward Somersault ½ Twist | - | - | - | 1.7 | - | - | - | 1.8 |
| 5122 | Forward Somersault 1 Twist | - | - | - | 1.9 | - | - | - | 2.0 |
| 5124 | Forward Somersault 2 Twists | - | - | - | 2.3 | - | - | - | 2.4 |
| 5126 | Forward Somersault 3 Twists | - | - | - | 2.8 | - | - | - | 2.9 |
| 5131 | Forward 1½ Somersaults ½ Twist | - | - | - | 2.0 | - | - | - | 1.9 |
| 5132 | Forward 1½ Somersaults 1 Twist | - | - | - | 2.2 | - | - | - | 2.1 |
| 5134 | Forward 1½ Somersaults 2 Twists | - | - | - | 2.6 | - | - | - | 2.5 |
| 5136 | Forward 1½ Somersaults 3 Twists | - | - | - | 3.1 | - | - | - | 3.0 |

| | | | | | | | | | |
|------|---------------------------------|---|-----|-----|-----|---|-----|-----|-----|
| 5138 | Forward 1½ Somersaults 4 Twists | - | - | - | 3,5 | - | - | - | 3,4 |
| 5151 | Forward 2½ Somersaults ½ Twist | - | 3,0 | 2,8 | - | - | 2,8 | 2,6 | - |
| 5152 | Forward 2½ Somersaults 1 Twist | - | 3,2 | 3,0 | - | - | 3,0 | 2,8 | - |
| 5154 | Forward 2½ Somersaults 2 Twists | - | 3,6 | 3,4 | - | - | 3,4 | 3,2 | - |
| 5156 | Forward 2½ Somersaults 3 Twists | - | | | - | - | 3,9 | 3,7 | - |
| 5172 | Forward 3½ Somersaults 1 Twist | - | | | - | - | 3,7 | 3,4 | - |

| | | | | | | | | | |
|------|-------------------------------|-----|-----|-----|-----|-----|-----|-----|-----|
| 5211 | Back Dive ½ Twist | 1,8 | 1,7 | 1,6 | - | 2,0 | 1,9 | 1,8 | - |
| 5212 | Back Dive 1 Twist | 2,0 | | | - | 2,2 | | | - |
| 5221 | Back Somersault ½ Twist | - | - | - | 1,7 | - | - | - | 1,8 |
| 5222 | Back Somersault 1 Twist | - | - | - | 1,9 | - | - | - | 2,0 |
| 5223 | Back Somersault 1½ Twists | - | - | - | 2,3 | - | - | - | 2,4 |
| 5225 | Back Somersault 2½ Twists | - | - | - | 2,7 | - | - | - | 2,8 |
| 5227 | Back Somersault 3½ Twists | - | - | - | 3,2 | - | - | - | 3,3 |
| 5231 | Back 1½ Somersaults ½ Twist | - | - | - | 2,1 | - | - | - | 2,0 |
| 5233 | Back 1½ Somersaults 1½ Twists | - | - | - | 2,5 | - | - | - | 2,4 |
| 5235 | Back 1½ Somersaults 2½ Twists | - | - | - | 2,9 | - | - | - | 2,8 |
| 5237 | Back 1½ Somersaults 3½ Twists | - | - | - | - | - | - | - | 3,3 |
| 5239 | Back 1½ Somersaults 4½ Twists | - | - | - | - | - | - | - | 3,7 |
| 5251 | Back 2½ Somersaults ½ Twist | - | 2,9 | 2,7 | - | - | 2,7 | 2,5 | - |
| 5253 | Back 2½ Somersaults 1½ Twists | - | | | - | - | 3,4 | 3,2 | - |
| 5255 | Back 2½ Somersaults 2½ Twists | - | | | - | - | 3,8 | 3,6 | - |

| | | | | | | | | | |
|------|----------------------------------|-----|-----|-----|-----|-----|-----|-----|-----|
| 5311 | Reverse Dive ½ Twist | 1,9 | 1,8 | 1,7 | - | 2,1 | 2,0 | 1,9 | - |
| 5312 | Reverse Dive 1 Twist | 2,1 | | | - | 2,3 | | | - |
| 5321 | Reverse Somersault ½ Twist | - | - | - | 1,8 | - | - | - | 1,9 |
| 5322 | Reverse Somersault 1 Twist | - | - | - | 2,0 | - | - | - | 2,1 |
| 5323 | Reverse Somersault 1½ Twists | - | - | - | 2,4 | - | - | - | 2,5 |
| 5325 | Reverse Somersault 2½ Twists | - | - | - | 2,8 | - | - | - | 2,9 |
| 5331 | Reverse 1½ Somersaults ½ Twist | - | - | - | 2,2 | - | - | - | 2,1 |
| 5333 | Reverse 1½ Somersaults 1½ Twists | - | - | - | 2,6 | - | - | - | 2,5 |
| 5335 | Reverse 1½ Somersaults 2½ Twists | - | - | - | 3,0 | - | - | - | 2,9 |
| 5337 | Reverse 1½ Somersaults 3½ Twists | - | - | - | 3,6 | - | - | - | 3,5 |
| 5339 | Reverse 1½ Somersaults 4½ Twists | - | - | - | - | - | - | - | 3,8 |
| 5351 | Reverse 2½ Somersaults ½ Twist | - | 2,9 | 2,7 | - | - | 2,7 | 2,5 | - |
| 5353 | Reverse 2½ Somersaults 1½ Twists | - | 3,5 | 3,3 | - | - | 3,3 | 3,1 | - |
| 5355 | Reverse 2½ Somersaults 2½ Twists | - | 3,9 | 3,7 | - | - | 3,7 | 3,5 | - |
| 5371 | Reverse 3½ Somersaults ½ Twist | - | | | - | - | 3,4 | 3,1 | - |
| 5373 | Reverse 3½ Somersaults 1½ Twists | - | | | - | - | | 3,7 | - |
| 5375 | Reverse 3½ Somersaults 2½ Twists | - | | | - | - | | 4,1 | - |

| | | | | | | | | | |
|------|--------------------------------|-----|-----|-----|-----|-----|-----|-----|-----|
| 5411 | Inward Dive ½ Twist | 2.0 | 1.7 | 1.6 | - | 1.9 | 1.6 | 1.5 | - |
| 5412 | Inward Dive 1 Twist | 2.2 | 1.9 | 1.8 | - | 2.1 | 1.8 | 1.7 | - |
| 5421 | Inward Somersault ½ Twist | - | - | - | 1.9 | - | - | - | 1.7 |
| 5422 | Inward Somersault 1 Twist | - | - | - | 2.1 | - | - | - | 1.9 |
| 5432 | Inward 1½ Somersaults 1 Twist | - | - | - | 2.7 | - | - | - | 2.4 |
| 5434 | Inward 1½ Somersaults 2 Twists | - | - | - | 3.1 | - | - | - | 2.8 |
| 5436 | Inward 1½ Somersaults 3 Twists | - | - | - | | - | - | - | 3.5 |

15.3 Приложение 10 – Вышка

World Aquatics Степень сложности – Формула и компоненты

Примечание. Степень сложности (DD) рассчитывается путем сложения:

$$A + B + C + D + E = DD$$

А. Сальто (обороты)

| Высота | 0 | ½ | 1 | 1½ | 2 | 2½ | 3 | 3½ | 4 | 4½ | 5½ |
|--------|-----|-----|-----|-----|-----|-----|-----|-----|-----|-----|-----|
| 5 м | 0.9 | 1.1 | 1.2 | 1.6 | 2.0 | 2.4 | 2.7 | 3.0 | - | - | - |
| 7½ м | 1.0 | 1.3 | 1.3 | 1.5 | 1.8 | 2.2 | 2.3 | 2.8 | 3.5 | 3.5 | - |
| 10 м | 1.0 | 1.3 | 1.4 | 1.5 | 1.9 | 2.1 | 2.5 | 2.7 | 3.5 | 3.5 | 4.5 |

В. Положение полета Для прыжков лётom добавьте положение полета (E) к положению (B) или (C).

| | 0 - 1 Сальто | | | | | 1½ - 2 Сальто | | | | | 2½ Сальто | | | | | 3 - 3½ Сальто | | | | |
|-------------------|--------------|-------|-------|------|--------|---------------|-------|-------|------|--------|-----------|-------|-------|------|--------|---------------|-------|-------|------|--------|
| | Вперед | Назад | Ауэрб | Подс | Стойка | Вперед | Назад | Ауэрб | Подс | Стойка | Вперед | Назад | Ауэрб | Подс | Стойка | Вперед | Назад | Ауэрб | Подс | Стойка |
| C = Групп | 0.1 | 0.1 | 0.1 | -0.3 | 0.1 | 0 | 0 | 0 | 0.1 | 0 | 0 | 0.1 | 0 | 0.2 | 0.1 | 0 | 0 | 0 | 0.3 | 0.2 |
| B = Согнув | 0.2 | 0.2 | 0.2 | -0.2 | 0.3 | 0.1 | 0.3 | 0.3 | 0.3 | 0.3 | 0.2 | 0.3 | 0.2 | 0.5 | 0 | 0.3 | 0.3 | 0.3 | 0.6 | 0.4 |
| A = Прям | 0.3 | 0.3 | 0.3 | 0.1 | 0.4 | 0.4 | 0.5 | 0.6 | 0.8 | 0.5 | 0.6 | 0.7 | 0.6 | - | - | - | - | - | - | - |
| D = Своб | 0.1 | 0.1 | 0.1 | -0.1 | 0 | 0 | -0.1 | -0.1 | 0.2 | 0 | 0 | -0.1 | -0.2 | 0.4 | 0 | 0 | 0 | 0 | - | - |
| E = Лёт | 0.2 | 0.1 | 0.1 | 0.4 | - | 0.2 | 0.2 | 0.2 | 0.5 | - | 0.3 | 0.3 | 0.3 | 0.7 | - | 0.4 | - | - | - | - |

| | 4 - 4½ Сальто | | | | | 5½ Сальто |
|-------------------|---------------|-------|-------|------|--------|-----------|
| | Вперед | Назад | Ауэрб | Подс | Стойка | Вперед |
| C = Групп | 0 | 0.1 | 0.3 | 0.4 | 0.3 | 0 |
| B = Согнув | 0.4 | 0.4 | 0.6 | 0.7 | 0.5 | - |
| A = Прям | - | - | - | - | - | - |
| D = Своб | - | - | - | - | - | - |
| E = Лёт | - | - | - | - | - | - |

Семь из вышеперечисленных компонентов имеют отрицательные значения. Тире обозначают прыжки, которые в настоящее время невозможны.

С. Винты

| Группа/ Направление | ½ Винта ½ - 1 Обор | ½ Винт 1½ - 2 Обор | ½ Винт 2½ Обор | ½ Винт 3 - 3½ Обор | 1 Винт | 1½ Винт ½ - 2 Обор | 1½ Винт 2½ - 3½ Обор | 2 Винт | 2½ Винт ½ - 2 Обор | 2½ Винт 2½ - 3½ Обор | 3 Винт | 3½ Винт ½ - 2 Обор | 3½ Винт 2½ - 3½ Обор | 4 Винт | 4½ Винт ½ - 2 Обор | 4½ Винт 2½ - 3½ Обор |
|------------------------|-----------------------------|-----------------------------|-------------------------|-----------------------------|-----------|-----------------------------|-------------------------------|-----------|-----------------------------|-------------------------------|-----------|-----------------------------|----------------------------------|-----------|-----------------------------|-------------------------------|
| Вперед | 0.4 | 0.4 | 0.4 | 0.4 | 0.6 | 0.8 | 0.8 | 1.0 | 1.2 | 1.2 | 1.5 | 1.6 | 1.6 | 1.9 | 2.0 | 2.0 |
| Назад | 0.2 | 0.4 | 0 | 0 | 0.4 | 0.8 | 0.6 | 0.8 | 1.2 | 1.0 | 1.4 | 1.7 | 1.5 | 1.8 | 2.1 | 1.9 |
| Ауэрбах | 0.2 | 0.4 | 0 | 0 | 0.4 | 0.8 | 0.6 | 0.8 | 1.2 | 1.0 | 1.4 | 1.7 | 1.5 | 1.8 | 2.1 | 1.9 |
| Подсебя | 0.2 | 0.4 | 0.2 | 0.4 | 0.4 | 0.8 | 0.8 | 0.8 | 1.2 | 1.2 | 1.5 | 1.6 | 1.6 | 1.9 | 2.0 | 2.0 |
| Стойка/ вперед | 0.4 | 0.5 | 0.5 | 0.4 | 1.2 | 1.3 | 1.3 | 1.5 | 1.7 | 1.7 | 1.9 | 2.1 | 2.1 | 2.3 | 2.5 | 2.5 |
| Стойка/ назад/ауэрб | 0.4 | 0.5 | 0.5 | 0.5 | 1.2 | 1.3 | 1.3 | 1.3 | 1.7 | 1.7 | 1.9 | 2.1 | 2.1 | 2.3 | 2.5 | 2.5 |

(1) Прыжки с ½ сальто и винтами могут выполняться только в положениях А, В или С;

(2) Прыжки с 1 или 1½ сальто и винтами могут выполняться только в положении D.

(3) Прыжки с 2 или более сальто и винтами могут выполняться только в позициях В или С;

(4) Прыжки со стойки на руках с 1, 1½ или 2 сальто и одним или несколькими винтами могут выполняться только в положении D, и

(5) Прыжки со стойки на руках с 2½ или более сальто и винтами могут выполняться только в положениях В или С.

Д. Направление вперед-, назад-, ауэрбах-, подсебя- и винтовые. Группы

| Высота | Вперед ½ - 3½ обороты | Вперед 4 - 5½ оборот | Назад ½ - 3 оборот | Назад 3½ - 4½ оборот | Ауэрбах ½ - 2 оборот | Ауэрбах 2½ - 3 оборот | Ауэрбах 3½ - 4½ оборот | Подсебя ½ - 1 оборот | Подсебя ½ - 4½ оборот |
|--------|-----------------------------|----------------------------|--------------------------|-------------------------|----------------------------|-----------------------------|------------------------------|----------------------------|--------------------------|
| 5 м | 0 | 0.5 | 0.2 | 0.5 | 0.3 | 0.4 | 0.6 | 0.6 | 0.5 |
| 7.5 м | 0 | 0.3 | 0.2 | 0.3 | 0.3 | 0.4 | 0.4 | 0.3 | 0.3 |
| 10 м | 0 | 0.2 | 0.2 | 0.2 | 0.3 | 0.4 | 0.3 | 0.3 | 0.2 |

Д. Направление группа со стойки (Не относится к прыжкам со стойки на руках с винтами).

| Высота | Со стойки вперед 0 - 2 обор | Со стойки вперед более 2 обор | Со стойки назад 0 - ½ обор | Со стойки назад 1 - 4 обор | Со стойки ауэрбах/тарасова 0 - ½ обор | Со стойки ауэрбах/тарасова 1 - 4 обор |
|-----------------|--------------------------------|----------------------------------|-------------------------------|-------------------------------|---|---|
| 5м / 7.5м / 10м | 0.2 | 0.4 | 0.2 | 0.4 | 0.3 | 0.5 |

(Приложение 10, продолжение)
Е. Видимость входа (не относится к прыжкам с винтами)

| Группа | ½ оборот | 1 оборот | 1½ оборот | 2 оборот | 2½ оборот | 3 оборот | 3½ оборот | 4 оборот | 4½ оборот | 5½ оборот |
|----------------------|----------|----------|-----------|----------|-----------|----------|-----------|----------|-----------|-----------|
| Вперед/Подсебя | - | 0.1 | - | 0.2 | - | 0.2 | - | 0.0 | - | - |
| Назад/Ауэрбах | 0.1 | - | 0.2 | - | 0.3 | - | 0.4 | - | 0.4 | 0.0 |
| Стойка Назад/Ауэрбах | - | 0.1 | - | 0.2 | - | 0.2 | - | 0.3 | - | - |
| Стойка Вперед | 0.1 | - | 0.2 | - | 0.3 | - | 0.4 | - | 0.4 | 0.0 |

Значение указывает, что прыгун не видит воду перед входом. Компонент одинаков на всех уровнях. (-) означает, что прыгун видит воду перед входом. Компонент одинаков на всех уровнях.

Примеры

| Прыж | Полож | Высота | A | B | C | D | E | DD |
|------|-------|--------|-----|-----|-----|-----|-----|------------|
| 307 | B | 10 | 2.7 | 0.3 | 0.0 | 0.3 | 0.4 | 3.7 |
| 307 | C | 10 | 2.7 | 0.0 | 0.0 | 0.3 | 0.4 | 3.4 |
| 5371 | B | 10 | 2.7 | 0.3 | 0.0 | 0.3 | 0.0 | 3.3 |
| 5371 | B | 10 | 2.1 | 0.3 | 1.5 | 0.2 | 0.0 | 4.1 |

| Прыж | Полож | Высота | A | B | C | D | E | DD |
|------|-------|--------|-----|-----|-----|-----|-----|------------|
| 309 | B | 10 | 3.5 | 0.6 | 0.0 | 0.3 | 0.4 | 4.8 |
| 309 | C | 10 | 3.5 | 0.3 | 0.0 | 0.3 | 0.4 | 4.5 |
| 5371 | C | 10 | 2.7 | 0.0 | 0.0 | 0.3 | 0.0 | 3.0 |
| 6247 | D | 10 | 1.9 | 0.0 | 2.1 | 0.0 | 0.0 | 4.0 |

15.4 Приложение 11 – Вышка
World Aquatics Таблица степени сложности

В следующей таблице прыжки со знаком (-) невозможны, а прыжки с пустыми местами не рассчитаны.

| ВЫШКА | | 10 МЕТРОВ | | | | 7.5 МЕТРОВ | | | | 5 МЕТРОВ | | | |
|-------------------------|-------------------------------|------------------|----------|----------|----------|-------------------|----------|----------|----------|-----------------|----------|----------|----------|
| | | Прям | Согнув | Групп | Своб | Прям | Согнув | Групп | Своб | Прям | Согнув | Групп | Своб |
| 1 класс - Вперед | | A | B | C | D | A | B | C | D | A | B | C | D |
| 101 | Forward Dive | 1.6 | 1.5 | 1.4 | - | 1.6 | 1.5 | 1.4 | - | 1.4 | 1.3 | 1.2 | - |
| 102 | Forward 1 Somersault | 1.8 | 1.7 | 1.6 | - | 1.7 | 1.6 | 1.5 | - | 1.6 | 1.5 | 1.4 | - |
| 103 | Forward 1½ Somersaults | 1.9 | 1.6 | 1.5 | - | 1.9 | 1.6 | 1.5 | - | 2.0 | 1.7 | 1.6 | - |
| 104 | Forward 2 Somersaults | 2.5 | 2.2 | 2.1 | - | 2.4 | 2.1 | 2.0 | - | 2.6 | 2.3 | 2.2 | - |
| 105 | Forward 2½ Somersaults | 2.7 | 2.3 | 2.1 | - | | 2.4 | 2.2 | - | | 2.6 | 2.4 | - |
| 106 | Forward 3 Somersaults | | 3.0 | 2.7 | - | | 2.8 | 2.5 | - | | 3.2 | 2.9 | - |
| 107 | Forward 3½ Somersaults | | 3.0 | 2.7 | - | | 3.1 | 2.8 | - | | | 3.0 | - |
| 108 | Forward 4 Somersaults | | 4.1 | 3.7 | - | | | | - | | | | - |
| 109 | Forward 4½ Somersaults | | 4.1 | 3.7 | - | | | | - | | | | - |
| 1011 | Forward 5½ Somersaults | | | 4.7 | - | | | | - | | | | - |
| 112 | Forward Flying Somersaults | - | 1.9 | 1.8 | - | - | 1.8 | 1.7 | - | - | 1.7 | 1.6 | - |
| 113 | Forward Flying 1½ Somersaults | - | 1.8 | 1.7 | - | - | 1.8 | 1.7 | - | - | 1.9 | 1.8 | - |
| 114 | Forward Flying 2 Somersaults | - | 2.4 | 2.3 | - | - | 2.3 | 2.2 | - | - | 2.5 | 2.4 | - |
| 115 | Forward Flying 2½ Somersaults | - | 2.6 | 2.4 | - | - | | 2.5 | - | - | | | - |

| 2 класс - Назад | | A | B | C | D | A | B | C | D | A | B | C | D |
|------------------------|----------------------------|----------|----------|----------|----------|----------|----------|----------|----------|----------|----------|----------|----------|
| 201 | Back Dive | 1.9 | 1.8 | 1.7 | - | 1.9 | 1.8 | 1.7 | - | 1.7 | 1.6 | 1.5 | - |
| 202 | Back 1 Somersault | 1.9 | 1.8 | 1.7 | - | 1.8 | 1.7 | 1.6 | - | 1.7 | 1.6 | 1.5 | - |
| 203 | Back 1½ Somersaults | 2.4 | 2.2 | 1.9 | - | 2.4 | 2.2 | 1.9 | - | 2.5 | 2.3 | 2.0 | - |
| 204 | Back 2 Soms Somersaults | 2.6 | 2.4 | 2.1 | - | 2.5 | 2.3 | 2.0 | - | | 2.5 | 2.2 | - |
| 205 | Back 2½ Somersaults | 3.3 | 2.9 | 2.7 | - | | 3.0 | 2.8 | - | | 3.2 | 3.0 | - |
| 206 | Back 3 Somersaults | | 3.0 | 2.7 | - | | 2.8 | 2.5 | - | | 3.2 | 2.9 | - |
| 207 | Back 3½ Somersaults | | 3.6 | 3.3 | - | | | 3.5 | - | | | | - |
| 208 | Back 4 Somersaults | | 4.1 | 3.8 | - | | 4.2 | 3.9 | - | | 4.4 | 4.1 | - |
| 209 | Back 4½ Somersaults | | 4.5 | 4.2 | - | | | | - | | | | - |
| 212 | Back Flying Somersaults | - | 1.9 | 1.8 | - | - | 1.8 | 1.7 | - | - | 1.7 | 1.6 | - |
| 213 | Back Flying 1½ Somersaults | - | 2.4 | 2.1 | - | - | 2.4 | 2.1 | - | - | 2.5 | 2.2 | - |
| 215 | Back Flying 2½ Somersaults | - | 3.2 | 3.0 | - | - | | | - | - | | | - |

| 3 класс - Ауэрбах | | A | B | C | D | A | B | C | D | A | B | C | D |
|--------------------------|-------------------------------|----------|----------|----------|----------|----------|----------|----------|----------|----------|----------|----------|----------|
| 301 | Reverse Dive | 2.0 | 1.9 | 1.8 | - | 2.0 | 1.9 | 1.8 | - | 1.8 | 1.7 | 1.6 | - |
| 302 | Reverse 1 Somersault | 2.0 | 1.9 | 1.8 | - | 1.9 | 1.8 | 1.7 | - | 1.8 | 1.7 | 1.6 | - |
| 303 | Reverse 1½ Somersaults | 2.6 | 2.3 | 2.0 | - | 2.6 | 2.3 | 2.0 | - | 2.7 | 2.4 | 2.1 | - |
| 304 | Reverse 2 Somersaults | 2.8 | 2.5 | 2.2 | - | 2.7 | 2.4 | 2.1 | - | 2.9 | 2.6 | 2.3 | - |
| 305 | Reverse 2½ Somersaults | 3.4 | 3.0 | 2.8 | - | 3.5 | 3.1 | 2.9 | - | | 3.3 | 3.1 | - |
| 306 | Reverse 3 Somersaults | | 3.2 | 2.9 | - | | 3.0 | 2.7 | - | | 3.4 | 3.1 | - |
| 307 | Reverse 3½ Somersaults | | 3.7 | 3.4 | - | | | | - | | | | - |
| 308 | Reverse 4 Somersaults | | 4.4 | 4.1 | - | | 4.5 | 4.2 | - | | | | - |
| 309 | Reverse 4½ Somersaults | | 4.8 | 4.5 | - | | | | - | | | | - |
| 312 | Reverse Flying Somersaults | - | 2.0 | 1.9 | - | - | 1.9 | 1.8 | - | - | 1.8 | 1.7 | - |
| 313 | Reverse Flying 1½ Somersaults | - | 2.5 | 2.2 | - | - | 2.5 | 2.2 | - | - | 2.6 | 2.3 | - |

| 4 класс - Подсебя | | A | B | C | D | A | B | C | D | A | B | C | D |
|--------------------------|----------------------|----------|----------|----------|----------|----------|----------|----------|----------|----------|----------|----------|----------|
| 401 | Inward Dive | 1.7 | 1.4 | 1.3 | - | 1.7 | 1.4 | 1.3 | - | 1.8 | 1.5 | 1.4 | - |
| 402 | Inward 1 Somersault | 1.9 | 1.6 | 1.5 | - | 1.8 | 1.5 | 1.4 | - | 2.0 | 1.7 | 1.6 | - |
| 403 | Inward 1½ Somersault | | 2.0 | 1.8 | - | | 2.1 | 1.9 | - | | 2.4 | 2.2 | - |

| | | 10 МЕТРОВ | | | | 7.5 МЕТРОВ | | | | 5 МЕТРОВ | | | |
|--------------------------|------------------------------|------------------|----------|----------|----------|-------------------|----------|----------|----------|-----------------|----------|----------|----------|
| 4 класс - Подсебя | | A | B | C | D | A | B | C | D | A | B | C | D |
| 404 | Inward 2 Somersaults | | 2.6 | 2.4 | - | | 2.6 | 2.4 | - | | 3.0 | 2.8 | - |
| 405 | Inward 2½ Somersaults | | 2.8 | 2.5 | - | | 3.0 | 2.7 | - | | 3.4 | 3.1 | - |
| 406 | Inward 3 Somersaults | | 3.5 | 3.2 | - | | 3.4 | 3.1 | - | | 4.0 | 3.7 | - |
| 407 | Inward 3½ Somersaults | | 3.5 | 3.2 | - | | | 3.4 | - | | | | - |
| 408 | Inward 4 Somersaults | | 4.4 | 4.1 | - | | | | - | | | | - |
| 409 | Inward 4½ Somersaults | | 4.4 | 4.1 | - | | | | - | | | | - |
| 412 | Inward Flying Somersaults | - | 2.0 | 1.9 | - | - | 1.9 | 1.8 | - | - | 2.1 | 2.0 | - |
| 413 | Inward Flying 1½ Somersaults | - | 2.5 | 2.3 | - | - | 2.6 | 2.4 | - | - | 2.9 | 2.7 | - |

| 5 класс - Винты | | A | B | C | D | A | B | C | D | A | B | C | D |
|------------------------|-----------------------------|----------|----------|----------|----------|----------|----------|----------|----------|----------|----------|----------|----------|
| 511 | Fwd Dive ½ Twist | 2.0 | 1.9 | 1.8 | - | 2.0 | 1.9 | 1.8 | - | 1.8 | 1.7 | 1.6 | - |
| 512 | Fwd Dive 1 Twist | 2.2 | 2.1 | | - | 2.2 | 2.1 | | - | 2.0 | 1.9 | | - |
| 5121 | Fwd Somersault ½ Twist | - | - | - | 1.9 | - | - | - | 1.8 | - | - | - | 1.7 |
| 5122 | Fwd Somersault 1 Twist | - | - | - | 2.1 | - | - | - | 2.0 | - | - | - | 1.9 |
| 5124 | Fwd Somersault 2 Twists | - | - | - | 2.5 | - | - | - | 2.4 | - | - | - | 2.3 |
| 5131 | Fwd 1½ Somersaults ½ Twist | - | - | - | 1.9 | - | - | - | 1.9 | - | - | - | 2.0 |
| 5132 | Fwd 1½ Somersaults 1 Twist | - | - | - | 2.1 | - | - | - | 2.1 | - | - | - | 2.2 |
| 5134 | Fwd 1½ Somersaults 2 Twists | - | - | - | 2.5 | - | - | - | 2.5 | - | - | - | 2.6 |
| 5136 | Fwd 1½ Somersaults 3 Twists | - | - | - | 3.0 | - | - | - | 3.0 | - | - | - | 3.1 |

| | | | | | | | | | | | | | |
|------|-----------------------------|---|-----|-----|-----|---|-----|-----|-----|---|-----|-----|-----|
| 5138 | Fwd 1½ Somersaults 4 Twists | - | - | - | 3,4 | - | - | - | 3,4 | - | - | - | 3,5 |
| 5152 | Fwd 2½ Somersaults 1 Twist | - | 2,9 | 2,7 | - | - | 3,0 | 2,8 | - | - | 3,2 | 3,0 | - |
| 5154 | Fwd 2½ Somersaults 2 Twists | - | 3,3 | 3,1 | - | - | 3,4 | 3,2 | - | - | 3,6 | 3,4 | - |
| 5156 | Fwd 2½ Somersaults 3 Twists | - | 3,8 | 3,6 | - | - | | | - | - | | | - |
| 5172 | Fwd 3½ Somersaults 1 Twist | - | 3,6 | 3,3 | - | - | 3,7 | 3,4 | - | - | - | - | - |

| | | | | | | | | | | | | | |
|------|-------------------------------|-----|-----|-----|-----|-----|-----|-----|-----|-----|-----|-----|-----|
| 5211 | Back Dive ½ Twist | 2,0 | 1,9 | 1,8 | - | 2,0 | 1,9 | 1,8 | - | 1,8 | 1,7 | 1,6 | - |
| 5212 | Back Dive 1 Twist | 2,2 | | | - | 2,2 | | | - | 2,0 | | | - |
| 5221 | Back Somersault ½ Twist | - | - | - | 1,9 | - | - | - | 1,8 | - | - | - | 1,7 |
| 5222 | Back Somersault 1 Twist | - | - | - | 2,1 | - | - | - | 2,0 | - | - | - | 1,9 |
| 5223 | Back Somersault 1½ Twists | - | - | - | 2,5 | - | - | - | 2,4 | - | - | - | 2,3 |
| 5225 | Back Somersault 2½ Twists | - | - | - | 2,9 | - | - | - | 2,8 | - | - | - | 2,7 |
| 5231 | Back 1½ Somersaults ½ Twist | - | - | - | 2,0 | - | - | - | 2,0 | - | - | - | 2,1 |
| 5233 | Back 1½ Somersaults 1½ Twists | - | - | - | 2,4 | - | - | - | 2,4 | - | - | - | 2,5 |
| 5235 | Back 1½ Somersaults 2½ Twists | - | - | - | 2,8 | - | - | - | 2,8 | - | - | - | 2,9 |
| 5237 | Back 1½ Somersaults 3½ Twists | - | - | - | 3,3 | - | - | - | 3,3 | - | - | - | 3,4 |
| 5239 | Back 1½ Somersaults 4½ Twists | - | - | - | 3,7 | - | - | - | 3,7 | - | - | - | 3,8 |
| 5251 | Back 2½ Somersaults ½ Twist | - | 2,6 | 2,4 | - | - | 2,7 | 2,5 | - | - | 2,9 | 2,7 | - |
| 5253 | Back 2½ Somersaults 1½ Twists | - | 3,2 | 3,0 | - | - | 3,3 | 3,1 | - | - | | | - |
| 5255 | Back 2½ Somersaults 2½ Twists | - | 3,6 | 3,4 | - | - | | | - | - | | | - |
| 5257 | Back 2½ Somersaults 3½ Twists | - | 4,1 | 3,9 | - | - | | | - | - | | | - |
| 5271 | Back 3½ Somersaults ½ Twist | - | 3,2 | 2,9 | - | - | | | - | - | | | - |
| 5273 | Back 3½ Somersaults 1½ Twist | - | 3,8 | 3,5 | - | - | | | - | - | | | - |
| 5275 | Back 3½ Somersaults 2½ Twist | - | 4,2 | 3,9 | - | - | | | - | - | | | - |

| | | | | | | | | | | | | | |
|------|------------------------------|-----|-----|-----|-----|-----|-----|-----|-----|-----|-----|-----|-----|
| 5311 | Reverse Dive ½ Twist | 2,1 | 2,0 | 1,9 | - | 2,1 | 2,0 | 1,9 | - | 1,9 | 1,8 | 1,7 | - |
| 5312 | Reverse Dive 1 Twist | 2,3 | | | - | 2,3 | | | - | 2,1 | | | - |
| 5321 | Reverse Somersault ½ Twist | - | - | - | 2,0 | - | - | - | 1,9 | - | - | - | 1,8 |
| 5322 | Reverse Somersault 1 Twist | - | - | - | 2,2 | - | - | - | 2,1 | - | - | - | 2,0 |
| 5323 | Reverse Somersault 1½ Twists | - | - | - | 2,6 | - | - | - | 2,5 | - | - | - | 2,4 |
| 5325 | Reverse Somersault 2½ Twists | - | - | - | 3,0 | - | - | - | 2,9 | - | - | - | 2,8 |
| 5331 | Reverse 1½ Soms. ½ Twists | - | - | - | 2,1 | - | - | - | 2,1 | - | - | - | 2,2 |
| 5333 | Reverse 1½ Soms. 1½ Twists | - | - | - | 2,5 | - | - | - | 2,5 | - | - | - | 2,6 |
| 5335 | Reverse 1½ Soms. 2½ Twists | - | - | - | 2,9 | - | - | - | 2,9 | - | - | - | 3,0 |
| 5337 | Reverse 1½ Soms. 3½ Twists | - | - | - | 3,4 | - | - | - | 3,4 | - | - | - | 3,5 |
| 5339 | Reverse 1½ Soms. 4½ Twists | - | - | - | 3,8 | - | - | - | 3,8 | - | - | - | - |
| 5351 | Reverse 2½ Soms. ½ Twists | - | 2,7 | 2,5 | - | - | 2,8 | 2,6 | - | - | 3,0 | 2,8 | - |

| | | 10 МЕТРОВ | | | | 7.5 МЕТРОВ | | | | 5 МЕТРОВ | | | |
|------------------------|----------------------------|-----------|----------|----------|----------|------------|----------|----------|----------|----------|----------|----------|----------|
| 5 класс - Винты | | A | B | C | D | A | B | C | D | A | B | C | D |
| 5353 | Reverse 2½ Soms. 1½ Twists | - | 3.3 | 3.1 | - | - | 3.4 | 3.2 | - | - | | 3.4 | - |
| 5355 | Reverse 2½ Soms. 2½ Twists | - | 3.7 | 3.5 | - | - | 3.8 | 3.6 | - | - | | 3.8 | - |
| 5371 | Reverse 3½ Soms. ½ Twists | - | 3.3 | 3.0 | - | - | | | - | - | | | - |
| 5373 | Reverse 3½ Soms. 1½ Twist | - | | 3.6 | - | - | | | - | - | | | - |
| 5375 | Reverse 3½ Soms. 2½ Twist | - | | 4.0 | - | - | | | - | - | | | - |

| | | | | | | | | | | | | | |
|------|--------------------------------|-----|-----|-----|-----|-----|-----|-----|-----|-----|-----|-----|-----|
| 5411 | Inward Dive ½ Twist | 1.9 | 1.6 | 1.5 | - | 1.9 | 1.6 | 1.5 | - | 2.0 | 1.7 | 1.6 | - |
| 5412 | Inward Dive 1 Twist | 2.1 | 1.8 | 1.7 | - | 2.1 | 1.8 | 1.7 | - | 2.2 | 1.9 | 1.8 | - |
| 5421 | Inward Somersault ½ Twist | - | - | - | 1.8 | - | - | - | 1.7 | - | - | - | 1.9 |
| 5422 | Inward Somersault 1 Twist | - | - | - | 2.0 | - | - | - | 1.9 | - | - | - | 2.1 |
| 5432 | Inward 1½ Somersaults 1 Twist | - | - | - | 2.3 | - | - | - | 2.4 | - | - | - | 2.7 |
| 5434 | Inward 1½ Somersaults 2 Twists | - | - | - | 2.7 | - | - | - | 2.8 | - | - | - | 3.1 |
| 5436 | Inward 1½ Somersaults 3 Twists | - | - | - | 3.4 | - | - | - | | - | - | - | |

| 6 класс - Со стойки | | | | | | | | | | | | | |
|----------------------------|--------------------------------|-----|-----|-----|---|-----|-----|-----|---|-----|-----|-----|---|
| 600 | Armstand Dive | 1.6 | - | - | - | 1.6 | - | - | - | 1.5 | - | - | - |
| 611 | Armstand Forward ½ Somersault | 2.0 | 1.9 | 1.7 | - | 2.0 | 1.9 | 1.7 | - | 1.8 | 1.7 | 1.5 | - |
| 612 | Armstand Forward 1 Somersault | 2.0 | 1.9 | 1.7 | - | 1.9 | 1.8 | 1.6 | - | 1.8 | 1.7 | 1.5 | - |
| 614 | Armstand Forward 2 Somersaults | | 2.4 | 2.1 | - | | 2.3 | 2.0 | - | | 2.5 | 2.2 | - |
| 616 | Armstand Forward 3 Somersaults | | 3.3 | 3.1 | - | | | | - | | | | - |

| | | | | | | | | | | | | | |
|-----|------------------------------|-----|-----|-----|---|-----|-----|-----|---|-----|-----|-----|---|
| 621 | Armstand Back ½ Somersault | 1.9 | 1.8 | 1.6 | - | 1.9 | 1.8 | 1.6 | - | 1.7 | 1.6 | 1.4 | - |
| 622 | Armstand Back Somersault | 2.3 | 2.2 | 2.0 | - | 2.2 | 2.1 | 1.9 | - | 2.1 | 2.0 | 1.8 | - |
| 623 | Armstand Back 1½ Somersaults | | 2.2 | 1.9 | - | | 2.2 | 1.9 | - | | 2.3 | 2.0 | - |
| 624 | Armstand Back 2 Somersaults | 3.0 | 2.8 | 2.5 | - | 2.9 | 2.7 | 2.4 | - | 3.1 | 2.9 | 2.6 | - |
| 626 | Armstand Back 3 Somersaults | | 3.5 | 3.3 | - | | 3.3 | 3.1 | - | | | 3.5 | - |
| 628 | Armstand Back 4 Somersaults | | 4.7 | 4.5 | - | | | | - | | | | - |

| | | | | | | | | | | | | | |
|-----|-------------------------------|-----|-----|-----|---|-----|-----|-----|---|-----|-----|-----|---|
| 631 | Armstand Reverse ½ Somersault | 2.0 | 1.9 | 1.7 | - | 2.0 | 1.9 | 1.7 | - | 1.8 | 1.7 | 1.5 | - |
| 632 | Armstand Reverse 1 Somersault | | 2.3 | 2.1 | - | | 2.2 | 2.0 | - | | 2.1 | 1.9 | - |
| 633 | Armstand Reverse 1½ Soms. | | 2.3 | 2.0 | - | | 2.3 | 2.0 | - | | 2.4 | 2.1 | - |
| 634 | Armstand Reverse 2 Soms. | | 2.9 | 2.6 | - | | 2.8 | 2.5 | - | | 3.0 | 2.7 | - |
| 636 | Armstand Reverse 3 Soms. | | 3.6 | 3.4 | - | | | 3.2 | - | | | | - |
| 638 | Armstand Reverse 4 Soms. | | 4.8 | 4.6 | - | | | | - | | | | - |

| | | | | | | | | | | | | | |
|------|-------------------------------|---|---|-----|-----|---|---|---|-----|---|---|---|-----|
| 6122 | Armstand Fwd Som. 1 Twist | - | - | - | 2.6 | - | - | - | 2.5 | - | - | - | 2.4 |
| 6124 | Armstand Fwd Som. 2 Twists | - | - | - | 2.9 | - | - | - | 2.8 | - | - | - | 2.7 |
| 6142 | Armstand Fwd 2 Soms. 1 Twist | - | - | - | 3.1 | - | - | - | 3.0 | - | - | - | 3.2 |
| 6144 | Armstand Fwd 2 Soms. 2 Twists | - | - | - | 3.4 | - | - | - | 3.3 | - | - | - | 3.5 |
| 6162 | Armstand Fwd 3 Soms. 1 Twist | - | | 3.9 | - | - | | | - | - | | | - |

| | | | | | | | | | | | | | |
|------|--------------------------------|---|-----|-----|-----|---|-----|-----|-----|---|-----|-----|-----|
| 6221 | Armstand Back Som. ½ Twist | - | - | - | 18 | - | - | - | 17 | - | - | - | 16 |
| 6241 | Armstand Back 2 Soms. ½ Twist | - | 2.7 | 2.4 | - | - | 2.6 | 2.3 | - | - | 2.8 | 2.5 | - |
| 6243 | Armstand Back 2 Soms 1½ Twists | - | - | - | 3.2 | - | - | - | 3.1 | - | - | - | 3.3 |
| 6245 | Armstand Back 2 Soms 2½ Twists | - | - | - | 3.6 | - | - | - | 3.5 | - | - | - | 3.7 |
| 6247 | Armstand Back 2 Soms 3½ Twists | - | - | - | 4.0 | - | - | - | - | - | - | - | - |
| 6261 | Armstand Back 3 Soms. ½ Twist | - | 3.4 | 3.2 | - | - | 3.2 | 3.0 | - | - | 3.6 | 3.4 | - |
| 6263 | Armstand Back 3 Soms 1½ Twists | - | 4.2 | 4.0 | - | - | - | - | - | - | - | - | - |
| 6265 | Armstand Back 3 Soms 2½ Twists | - | 4.6 | 4.4 | - | - | - | - | - | - | - | - | - |

13. ПРОТЕСТЫ И АПЕЛЛЯЦИИ

13.1 Протесты

13.1.1 Протесты возможны

- (a) если правила и положения проведения соревнований не соблюдаются,
- (b) если другие условия ставят под угрозу соревнования и/или участников, или
- (c) против решений судьи; однако протесты против фактических результатов не допускаются.

13.1.2 Протест необходимо подать

- (a) Рефери,
- (b) в письменной форме World Aquatics,
- (c) ответственным руководителем группы,
- (d) вместе с депозитом в размере 500 швейцарских франков или его эквивалента, и
- (e) в течение 30 минут после завершения соответствующего мероприятия или матча.

Если условия, вызывающие потенциальный протест, отмечены до начала соревнования, протест должен быть подан до подачи сигнала на старт.

13.1.3 Все протесты рассматриваются Рефери. Если Рефери отклоняет протест, он должен указать причины своего решения. Руководитель команды может обжаловать отказ в Апелляционном жюри, решение которого является окончательным. На Олимпийских играх и чемпионатах мира по водным видам спорта Комиссия по каждой дисциплине рассматривает протест и дает рекомендации Апелляционному жюри.

13.1.4 В случае отклонения протеста задаток будет конфискован в пользу органа управления соревнованиями. Если протест будет поддержан, залог будет возвращен.

13.1.5 В прыжках в воду устная жалоба может быть подана участником или ответственным представителем команды сразу после выполнения прыжка, раунда прыжков или части соревнований. Если жалоба не принята, может быть подан формальный протест, как указано выше в I.13.1.2.

13.2 Апелляционное жюри

13.2.1 На Олимпийских играх и чемпионатах мира по водным видам спорта апелляционное жюри состоит из членов Бюро и почетных членов, присутствующих вместе с Президентом или, в его отсутствие, Вице-президентом в качестве председателя. На всех других соревнованиях World Aquatics Апелляционное жюри должно состоять из делегатов World Aquatics вместе с любыми присутствующими членами Бюро или членами соответствующего Технического комитета, а делегат является председателем. Каждый член имеет один голос, за исключением случаев, предусмотренных настоящим Соглашением, и в случае равенства голосов Председатель имеет решающий голос.

13.2.2 Члену жюри разрешается говорить, но не голосовать, по делу, затрагивающему интересы его собственной Федерации. Член жюри, действовавший в качестве должностного лица, не имеет права голосовать по делу, если против его решения или против его интерпретации Правила имеется протест. В случае срочности жюри может проголосовать по вопросу, даже если не удалось вызвать всех членов. Решение жюри является окончательным.

ПРОТЕСТ

Прыгун (Имя, Фамилия): _____

Страна/Регион: _____

Соревнования/Запрыг: _____

Причина протеста: _____

Подпись спортсмен/тренер/ федерация: _____

Подпись Рефери: _____

Перевод 03.10.2023_penza-diving@mail.ru