

ЧАСТЬ X (Версия 5 августа 2021 г.)

**ПРАВИЛА ФИНА (FINA)  
ДЛЯ ОБОРУДОВАНИЯ БАСЕЙНА ПРЫЖКОВ В ВОДУ  
2021-2025**

**FR 3 ПРЫЖКИ В ВОДУ**

**FR 3.1 ОБОРУДОВАНИЕ ДЛЯ ПРЫЖКОВ В ВОДУ**

**FR 3.1.1 ПРЫЖКИ С ТРАМПЛИНА**

Общие требования: Должны соблюдаться размеры в метрах для всех приспособлений для прыжков в воду, указанные в Схемах прыжков в воду, Приложения DV 1 и DV 2.

---

**FR 3.1.1.1** Трамплины должны быть 4,88 метра в длину и 0,5 метра в ширину. На всех мероприятиях FINA тип трамплина должен быть одобрен FINA, и должен иметь нескользящую поверхность.

---

**FR 3.1.1.2** Трамплины должны быть снабжены подвижными точками опоры, легко регулируемые прыгуном (спортсменом).

---

**FR 3.1.1.3** Для сооружений для прыжков с трамплина, модифицированных или построенных на бетонных платформах после 1 октября 2013 г., должно соблюдаться следующее.

---

**FR 3.1.1.3.1** Расстояние по вертикали от уровня платформы, поддерживающего узел опоры, до уровня верха трамплина должно составлять 0,35 метра.

---

**FR 3.1.1.3.2** Расстояние от переднего края узла опоры (станины - длина которого составляет 0,741 м) до переднего края опорной площадки не должно превышать 0,44 метра.

---

**FR 3.1.1.3.3** Если передний край платформы выступает за эту точку, узел опоры и узел задней петли должны быть сдвинуты вперед, чтобы обеспечить максимальное расстояние 0,44 метра от переднего края платформы до передней части узла опоры (станины).

---

**FR 3.1.1.3.4** Бетонная платформа, поддерживающая трамплин, должна быть выровнена со стенкой бассейна или выступать над бассейном (за бортик).

---

**FR 3.1.1.4** Рекомендуемое минимальное расстояние от задней части до центральной линии точки опоры должно соответствовать рекомендации или спецификации производителя трамплина.

---

**FR 3.1.1.5** Трамплины должны быть установлены абсолютно в уровень (0 градусов) передней кромки, когда подвижная точка опоры находится во всех положениях.

---

**FR 3.1.1.6** Трамплины должны располагаться с одной или обеих сторон помоста (платформы). Для синхронных прыжков требуется, чтобы по крайней мере два трамплина на одной высоте были расположены рядом, и никакие предметы не должны мешать обзору в любой части прыжка между прыгунами.

---

См. схемы, Приложение DV 1 и DV 2.

**FR 3.1.1.7** Тыльная и боковые стороны трамплина высотой 3 метра должны быть окружены поручнями с минимальным зазором 1,0 метра между вертикальными парами. Минимальная высота должна быть 1,0 метра, от уровня трамплина, и они должны быть с не менее двумя горизонтальными поперечинами, размещенные вне платформы. Вместо перекладины допускается также сплошной прозрачный барьер. См. Диаграмму: Приложение DV 1

### FR 3.1.2 Прыжки с платформы (вышки)

**FR 3.1.2.1** Каждая платформа должна быть жесткой и горизонтальной.

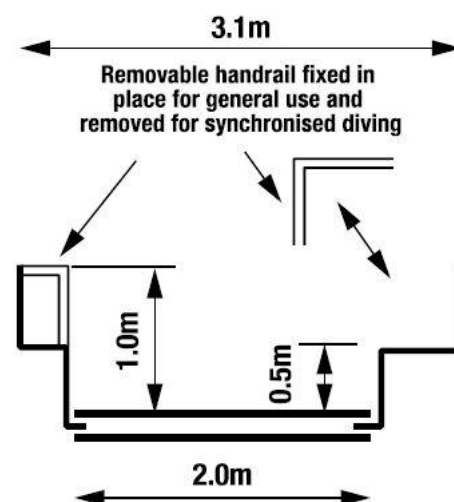
**FR 3.1.2.2** Минимальные размеры платформы должны быть:

ПЛАТФОРМА (ВЫСОТА)	ШИРИНА	ДЛИНА
от 0,6м до 1,0м	1,00м (предпочтительно 2,90м)	5.00м
от 2,6м до 3,0м	1,00м (предпочтительно 2,00м)	5.00м
5,0м	2,90м	6.00м
7,5м	2,00м	6.00м
10,0м	3,00м	6.00м

На 10-метровых площадках, шириной менее 3 м, устанавливаются поручни с каждой стороны на расстоянии не менее 3,0 м от переднего края. Платформа может иметь форму, описанную далее (см. рисунок).

Рекомендуется легко снимаемая секция поручня для общего пользования, которая должна легко монтироваться для синхронных прыжков.

См. схему



**FR 3.1.2.3** Толщина переднего края платформы должна быть 0,2 метра, но не более 0,3 метра и может быть вертикальной или наклонной под углом не более 10° к вертикальной линии отвеса внутрь.

**FR 3.1.2.4** Поверхность и передний край платформы должны быть полностью покрыты упругим нескользящим материалом. Две поверхности должны быть покрыты отдельно, чтобы получить чистый угол 90° или как описано в FR 3.1.2.3. Сначала наносится лицевая поверхность (торец), а затем верхняя.

Платформы должны быть покрыты противоскользящим материалом с рисунком протектора, обеспечивающим достаточное сцепление с поверхностью во влажных и сухих условиях, чтобы прыгуны не скользили во всех направлениях при выполнении погружений. Минимальная толщина должна быть 6 мм, а цвет должен контрастировать с окружающим декором. Материал должен легко очищаться, чтобы сохранить нескользящие свойства изделия.

**FR 3.1.2.5** Передний край 10-метровой платформы должен выступать не

менее чем на 1,50м, а 7,5-метровая, 5-метровая и 2,6–3,0-метровая платформы — на 1,25м, а 0,6–1-метровой платформы — на 0,75м за край бассейна.

**FR 3.1.2.6** Если платформа находится непосредственно под другой платформой, верхняя платформа должна выступать минимум на 0,75 метра (предпочтительно 1,25 метра) за нижнюю платформу.

**FR 3.1.2.7** Задняя и боковые стороны каждой платформы (за исключением платформ высотой 1,0 м и ниже) должны быть окружены поручнями на расстоянии до 1 м от края платформы с минимальным зазором 1,0м между вертикальными парами. Минимальная высота должна составлять 1,0 метр, и они должны иметь как минимум две горизонтальные перекладины, расположенные за пределами помоста, начиная с 1,0 метра от переднего края помоста.

Вместо перекладины допускается также сплошной прозрачный барьер.

**FR 3.1.2.8** Доступ к каждой платформе должен осуществляться по подходящей лестнице (не стремянкам) в соответствии с требованиями строительных норм страны и/или применимых стандартов по охране труда и технике безопасности.

**FR 3.1.2.9** Предпочтительно, чтобы платформа не располагалась непосредственно под какой-либо другой платформой, однако в тех случаях, когда этого нельзя избежать, вы должны обратиться к *Схемам Приложения DV 1 и DV 2*.

**FR 3.1.2.10** Требования к несущей конструкции. Для площадок и несущей конструкции трамплинов расчетная нагрузка составляет  $p = 350$  килопондов (килограмм силы) на погонный метр.

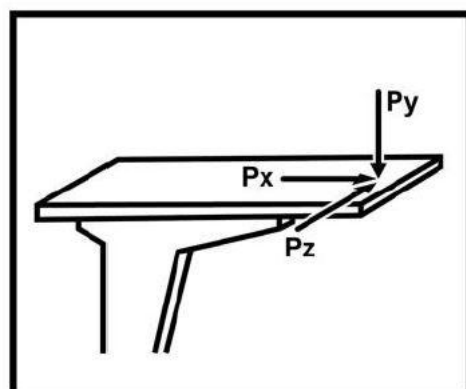
В дополнение к статическим требованиям и для удобства и безопасности пользователя (спортсменов) в отношении движения несущих столбов должны соблюдаться следующие ограничения в отношении платформ и опор трамплина.

Основная частота платформ 10,0 Гц

#### ДОПУСКИ:

ПЛАТФОРМА (ВЫСОТА)	МИНИМУМ	МАКСИМУМ
10м	10 Гц	20 Гц
7,5м, 5м, 3м и 1м	10 Гц	30 Гц

Основная частота несущих столбов 3,5 Гц  
Общее колебание всей конструкции  $\pm 2$  мм  
Пространственная деформация переднего края платформ в результате  
 $P_x = P_y = P_z = 100$  килопондов  
(сила в килограммах) должна быть не более 1 мм.  
См. рисунок



Этим требованиям наиболее адекватно отвечает железобетонная конструкция. Доказательство динамического поведения должно быть получено вместе со статическими расчетами для всей конструкции.

### FR 3.1.3 ОБЩИЕ ТРЕБОВАНИЯ

**FR 3.1.3.1** Для бассейнов, спроектированных и построенных после 26 сентября 2013 г., преваляют минимальные размеры сооружений в метрах, как указано в *Схемах Приложениях DV 1 и DV 2*, с использованием в качестве основной точки отсчета линии отвеса, которая представляет собой вертикальную линию, проходящую через центр переднего края трамплина или платформы. Рекомендуется использовать предпочтительные параметры для проектов, имеющих важный статус.

**FR 3.1.3.2** Размеры С от отвеса до соседнего отвеса в диаграммах, *Приложении DV 1 и таблице DV 2* относятся к платформам с шириной, указанной в FR 5.2.2. Если ширина платформы увеличивается, то размеры В и С должны быть увеличены на половину дополнительной ширины.

**FR 3.1.3.3** Что касается размеров сооружений, то должна использоваться комбинация предпочтительных и минимальных размеров, приведенных в *Схемах работ, Приложениях DV 1 и DV 2*. Однако измерения меньше минимума неприемлемы.

**FR 3.1.3.4** Высота по вертикали от отвеса трамплина и/или трамплина в состоянии покоя до поверхности воды в состоянии покоя и до начала движения водяных брызг или пузырей должна быть указана в таблице «Размеры сооружений». Эти измерения должны быть заверены инспектором или другим квалифицированным должностным лицом, назначенным или утвержденным страной, в которой расположен бассейн.

**FR 3.1.3.5** Высота трамплина и каждой вышки над уровнем воды может отличаться на плюс 0,05 метра и минус 0,00 метра от высот, предписанных Правилами.

**FR 3.1.3.6** Края 5-, 3- и 1-метровых платформ (вышек) не должны выступать за концы 3- и 1-метровых трамплинов, когда они примыкают друг к другу.

**FR 3.1.3.7** В зоне полной глубины дно бассейна может подниматься до 2%. В прыжковом бассейне глубина воды в любой точке не должна быть менее 1,8 метра.

**FR 3.1.3.8** В открытых бассейнах оптимальная практика предполагает, что трамплины и платформы рекомендуется располагать лицом на север в северном полушарии и на юг в южном полушарии.

**FR 3.1.3.9** Стенки бассейна должны быть вертикальными и образовывать прямой угол 90 градусов с поверхностью воды. Они должны быть изготовлены из прочного материала с противоскользящей поверхностью.

Допустимый допуск по вертикали стен будет  $\pm 0,3$  градуса.

Уступы для отдыха вдоль стенок бассейна разрешены; они должны

находиться не менее чем на 1,2 метра ниже поверхности воды и могут иметь ширину от 0,1 до 0,15 метра. Допускаются только внутренние опорные выступы.

---

**FR 3.1.3.10** Механическое поверхностное перемешивание (рябь) должно быть установлено под спортивным оборудованием, чтобы облегчить прыгунам (спортсменам) визуальное восприятие поверхности воды. В бассейнах, оборудованных подводным барботажным (воздушным) автоматом, его можно использовать по назначению только в том случае, если он создает достаточное волнение воды при работе с очень низким давлением; в противном случае следует использовать только горизонтальную спринклерную систему (разбрызгивание).

---

#### **FR 3.1.4 Освещение**

**FR 3.1.3.11.1** Минимальная освещенность на высоте 1 метр над поверхностью воды должна быть не менее 600 лк.

---

**FR 3.1.3.11.2** Источники естественного и искусственного освещения должны быть снабжены средствами управления для предотвращения ослепления.

---

#### **FR 3.1.5 Температура воды**

Температура воды должна быть не ниже 28°C.

---

#### **FR 3.1.6 Разметка дорожек**

Для бассейнов для прыжков в воду, которые также будут использоваться для плавания, разметка дорожек для бассейнов для прыжков в воду должна быть контрастного темного цвета и размещаться на полу бассейна в центре каждой дорожки.

Ширина: минимум 0,2 метра, максимум 0,3 метра.

Длина: 21,0 м для 25-метровых бассейнов.

Каждая линия дорожек должна заканчиваться в 2,0 м от торцевой стены бассейна отчетливой поперечной линией длиной 1,0 м и той же ширины, что и линия дорожки.

Целевая линия должна быть размещена на концах стен или на сенсорных панелях в центре каждой дорожки той же ширины, что и линии дорожек. Пересекающаяся линия длиной 0,5 метра должна располагаться на 0,3 метра ниже поверхности воды, измеряемой до центральной точки поперечной линии. Они должны простираться без перерыва от края настила (бордюра) до пола или максимум на 3 метра.

---

#### **FR 3.1.7 Размещение и рассадка судей по прыжкам в воду**

##### **FR 3.1.7.1 Индивидуальные прыжки**

**FR 3.1.7.1.1** Рефери размещает судей бок о бок по прямой линии по обеим сторонам бассейна для прыжков в воду.

---

**FR 3.1.7.1.2** Когда судят семь (7) судей, четверо (4) должны находиться на той стороне бассейна, которая ближе всего к тому месту, где проводятся

---

соревнования по прыжкам с трамплина или вышки. Когда судят пять (5) судей, (3) будут находиться на той стороне бассейна, которая ближе всего к тому месту, где проводятся соревнования по прыжкам с трамплина или помоста.

*Примечание.* Рефери может принять решение о размещении большинства судей (т. е. четырех (4) / трех (3), как указано выше) на стороне бассейна, наиболее удаленной от трамплина или помоста, в котором проводится соревнование, если это разумно для материально-технического обеспечения или по ситуации.

---

**FR 3.1.7.1.3** Ни один судья не должен сидеть сбоку или позади прямой линии переднего края трамплина или вышки.

---

**FR 3.1.7.1.4** Стулья, используемые судьями, нумеруются по часовой стрелке в последовательном порядке, когда они стоят лицом к трамплину/вышке.

---

**FR 3.1.7.1.5** В соревнованиях по прыжкам с 1-метрового трамплина должны использоваться стулья, подходящие для использования, размещенные непосредственно у бассейна.

---

**FR 3.1.7.1.6** В соревнованиях по прыжкам с 3-метрового трамплина судьи должны сидеть на высоте не ниже двух (2) метров над уровнем воды.

---

**FR 3.1.7.1.7** Рефери размещает трех (3) или двух (2) судей по исполнению по обеим сторонам бассейна для прыжков в воду.

---

**FR 3.1.7.1.8** Для удобства судьям в соревнованиях по прыжкам с 3-метрового трамплина и вышки, судейские кресла должны располагаться как можно дальше от края бассейна, насколько это возможно.

---

**FR 3.1.7.1.9** Вышеуказанные рекомендации показаны на диаграмме, Приложение DV 3.

---

### **FR 3.1.7.2 Синхронные прыжки в воду и смешанные синхронные прыжки в воду**

---

**FR 3.1.7.2.1** Рефери размещает трех (3) или двух (2) судей по индивидуальному исполнению по обеим сторонам бассейна.

---

**FR 3.1.7.2.2** Стулья, используемые судьями по индивидуальному исполнению в синхронных видах, будут пронумерованы по часовой стрелке в последовательном порядке, если смотреть на трамплин / помост, например, E 1, E 2 и E 3 (или E 1, E 2) на с левой стороны и E 4, E 5 и E 6 (или E 3, E 4) с правой стороны.

---

**FR 3.1.7.2.3** Судьи-синхронисты располагаются на прямой линии между судьями-исполнителями по обеим сторонам бассейна. Все синхронные судьи с обеих сторон бассейна должны располагаться на одинаковом горизонтальном расстоянии (на одной линии) от трамплина или вышки (не бок о бок), но должны располагаться на разной высоте, чтобы ни один судья не закрывал обзор.

---

**FR 3.1.7.2.4** Трое (3) судей-синхронистов располагаются на стороне бассейна, ближайшей к тому месту, где проводятся соревнования по прыжкам с трамплина или вышки, а двое (2) других судей-синхронистов будут находиться на противоположной стороне.

---

**FR 3.1.7.2.5** Стулья, используемые судьями-синхронистами в синхронных видах, будут пронумерованы по часовой стрелке в последовательном порядке, если смотреть на трамплин или помост. Нумерация начинается с S1 самый низкий стул с левой стороны бассейна и заканчивается S5 самый высокий стул с правой стороны бассейна.

---

**FR 3.1.7.2.6** В синхронных видах судьи-синхронисты, находящиеся ближе всего к краю бассейна, в идеале должны сидеть на высоте не ниже 2 (двух) метров над уровнем воды.

---

**FR 3.1.7.2.7** Последующая высота стульев для остальных судей-синхронистов (или дополнительных судей по индивидуальному исполнению) должна увеличиваться не менее чем на 50 см на каждое место.

---

**FR 3.1.7.2.8** Во время соревнований не должно быть никаких помех или передвижений перед судейскими креслами.

---

**FR 3.1.7.2.9** Вышеуказанные рекомендации показаны на диаграмме, Приложение DV 3.

---

## **FR 3.2 СПОРТИВНОЕ ОБОРУДОВАНИЕ ДЛЯ ОЛИМПИЙСКИХ ИГР И ЧЕМПИОНАТОВ МИРА**

### **FR 3.2.1 Прыжки с трамплина**

Для Олимпийских игр и чемпионатов мира применяется FR 3.1.1 в целом..

---

### **FR 3.2.2 Прыжки с вышки**

Для Олимпийских игр и чемпионатов мира применяется FR 3.1.2 в целом.

---

### **FR 3.2.3 Общие требования**

Для Олимпийских игр и чемпионатов мира применяется FR 3.1.3 в целом.

---

### **FR 3.2.4 Освещение**

Освещенность на высоте 1 метр над поверхностью воды должна быть не менее 1500 лк.

---

### **FR 3.2.5 Температура воды**

Температура воды должна быть не ниже 26°C.

---

### **FR 3.2.6 Разметка дорожек**

Разметка дорожки для прыжков в воду будет состоять из 3 линий, проходящих по ширине колодца для прыжков под углом 90 градусов к прыгуну (спортсмену), стоящему лицом вперед на трамплин или платформу. Эти полосы должны быть следующими:

Ширина: минимум 0,2 метра, максимум 0,3 метра

Длина: 21,0 м для ванны шириной 25 м

Расстояние между центральными точками каждой полосы должно быть 2,5 метра.

Центр первой линии должен находиться непосредственно под отвесом 3-метрового трамплина. См. Схему, Приложение DV 3.

---

### **FR 3.2.7 Размещение и рассадка судей по прыжкам в воду**

Для Олимпийских игр и чемпионатов мира применяется FR 3.1.7 в целом.

---

### **FR 3.2.8 Объекты в спортивном зале**

Принимающая организация должна предоставить батут с оборудованием

---

видеоповтора и джакузи. Предпочтительно, чтобы было два батута и площадка на суше с трамплином и поролоновой ямой, как подробно описано в Схемах сооружений для прыжков на суше, *Приложение DV 4, DV 5, DV 6 и DV 7*.

---

### **FR 3.2.9 Соревновательная зона**

Соревновательная зона для Олимпийских игр и чемпионатов мира, как указано в *Схеме, Приложение DV 3*.

Если плавательный бассейн и ванна для прыжков в воду находятся в одной и той же зоне, минимальное расстояние между бассейнами должно быть 8 метров, однако предпочтительнее 10 метров (см. FR 3.17).

---

## **FR 3.3 ЭЛЕКТРОННОЕ СУДЕЙСКОЕ ОБОРУДОВАНИЕ ДЛЯ ПРЫЖКОВ В ВОДУ**

### **FR 3.3.1 Общее описание**

Электронное судейское оборудование записывает оценки судей для каждого прыгуна и определяет окончательную оценку за каждый прыжок в соответствии с требованиями Правила D 7.

---

### **FR 3.3.2 Предпочтительное оборудование должно быть в состоянии;**

**FR 3.3.2.1** Записывать оценку судей по целому и половинному (0,5) числу (баллов)

---

**FR 3.3.2.2** Иметь возможность отображать всю записанную и рассчитанную информацию для каждого прыгуна (спортсмена) как до, так и после каждого исполненного прыжка.

---

**FR 3.3.2.3** Иметь возможность отображать баллы всех прыгунов (спортсменов) до и после каждого прыжка (ранжир)

---

**FR 3.3.2.4** Иметь возможность отображать рейтинг и баллы для всех прыгунов (спортсменов) после каждого раунда прыжков.

---

**FR 3.3.2.5** Оборудование должно обеспечивать каждого судью электронным судейским устройством (пультом), которое позволит каждому судье вводить свою оценку и видеть свою оценку в окошке на устройстве. После того, как рефери принял судейские оценки, все оценки должны отображаться на каждом электронном судейском устройстве.

---

**FR 3.3.2.6** Судейский анализ (итог) должен предоставляться по завершении каждого вида или серии.

---

**FR 3.3.2.7** Рефери должен быть предоставлен монитор, на котором он/она сможет просматривать оценки всех судей до того, как оценки будут отображены на табло.

---

**FR 3.3.2.8** Требуется распечатка следующей информации;

---

1. Жеребьевка очередности прыжков

---

2. Стартовый список для каждой сессии или упражнения

---

3. Рейтинг прыжков в конце каждого раунда

---

4. Рейтинг прыжков в конце каждого упражнения

---

5. Судейские оценки за каждый прыжок в конце каждой сессии и мероприятия

---

## **FR 3.4 ОБЪЕКТЫ В СПОРТИВНОМ ЗАЛЕ (СУХОЙ ЗАЛ)**

### **FR 3.4.1 Общие требования**

Размеры в метрах для объектов в сухом зале, как указано в документах «Средства для прыжков на суше, схема, Приложение DV 4, DV 5 и DV 6» и «Средства для прыжков на суше — рекомендуемое оборудование», схема, приложение DV 7.

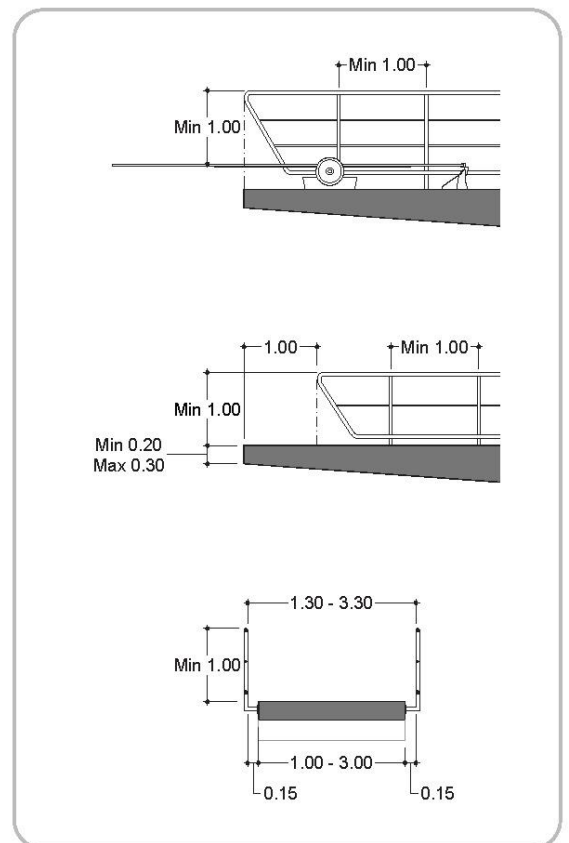
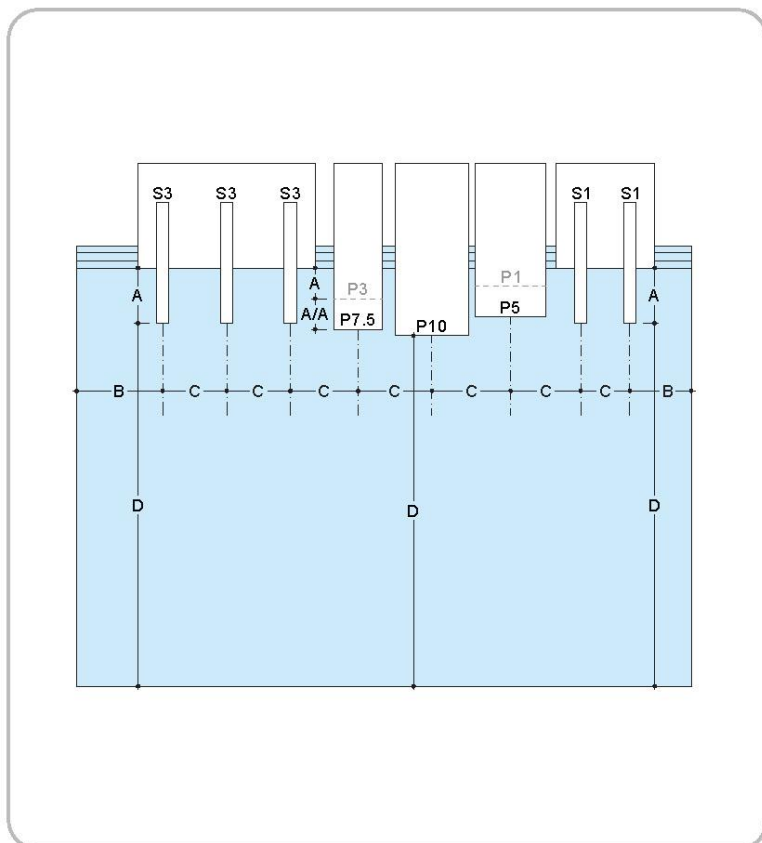
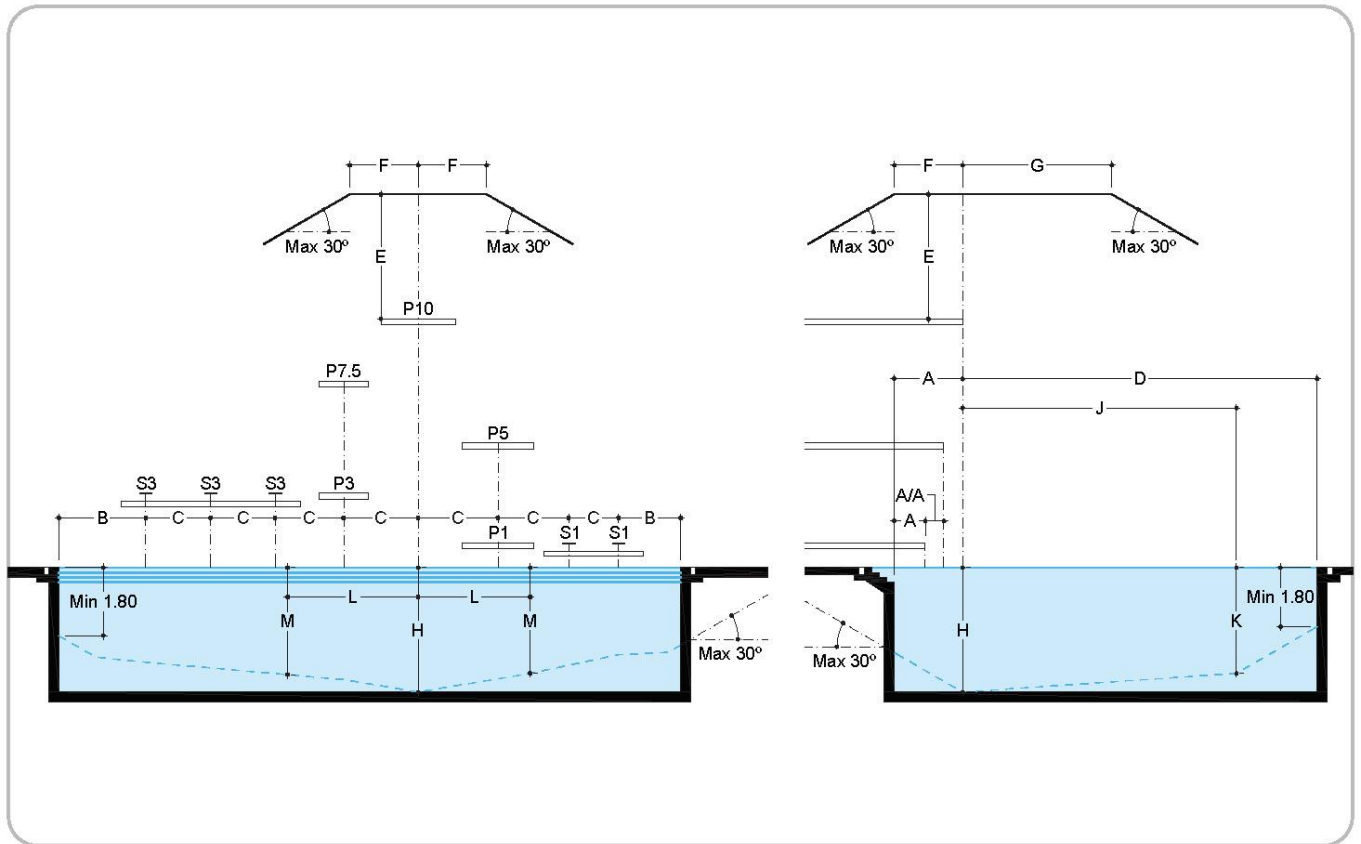
---

**FR 3.4.2** В целях безопасности, практики и развития прыжков и соревнований настоятельно рекомендуется, чтобы приведенные ниже рекомендации были включены в оборудование и размещены рядом с зоной/сооружениями для соревнований по прыжкам в воду.

---

**FR 3.4.3** Когда в В и С используются минимальные размеры, вертикальный мат или другая защитная поверхность должны быть прикреплены к соответствующей передней и боковой стенкам.

---



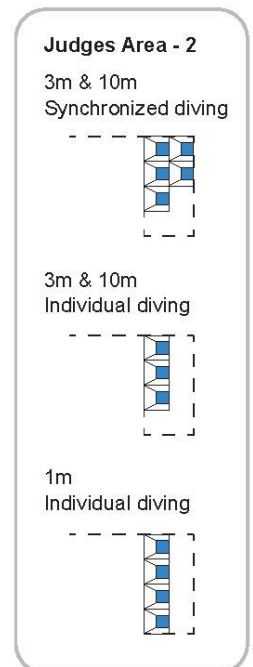
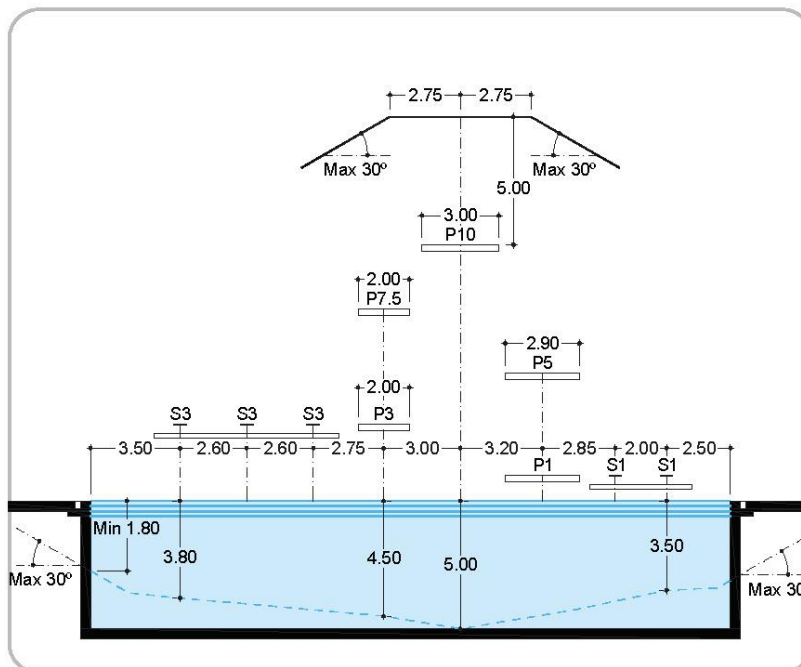
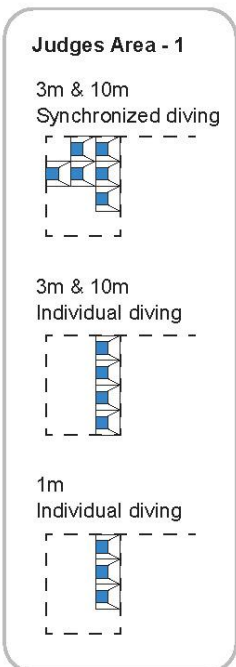
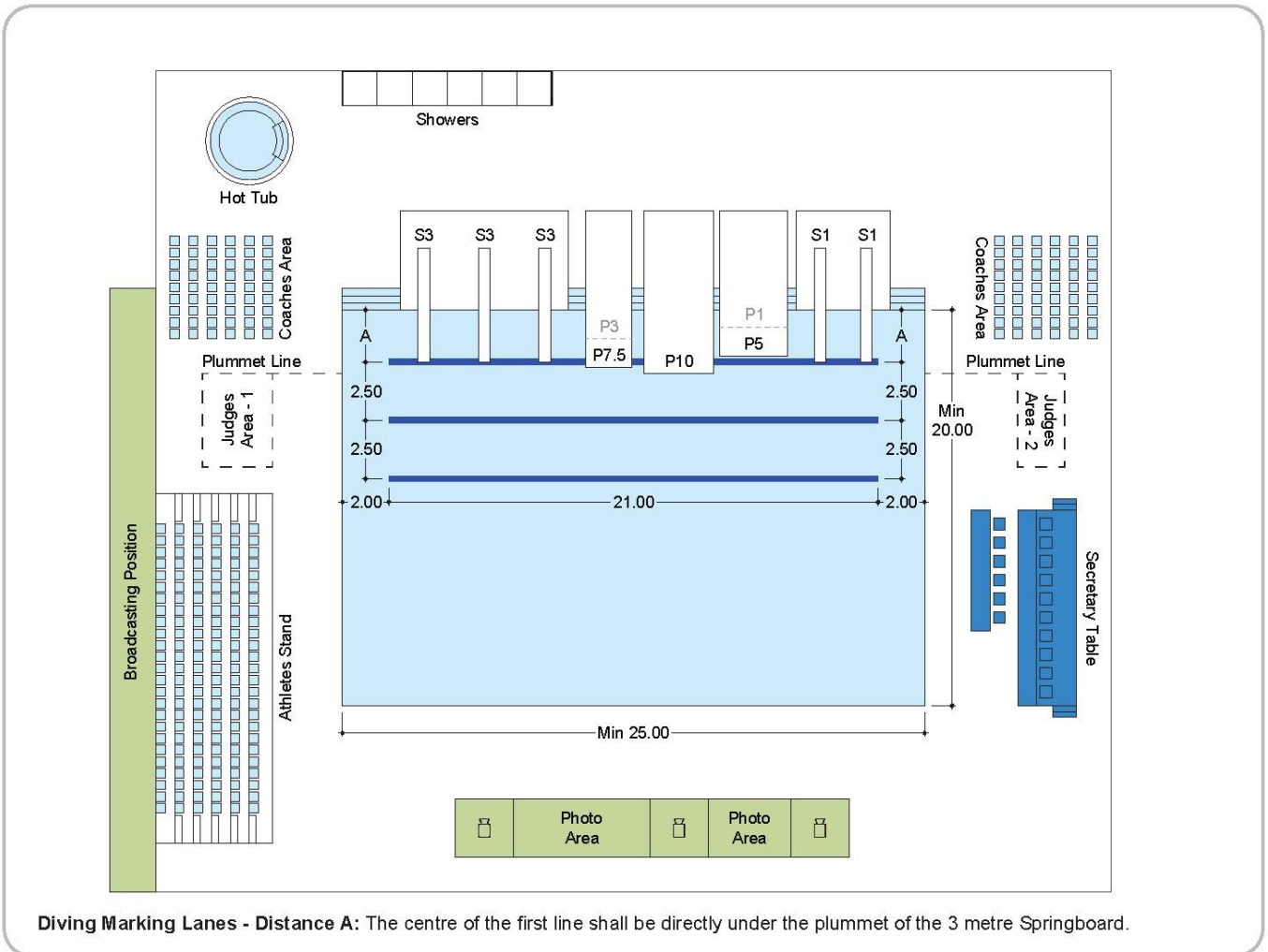
Annex DV1 - Diagram

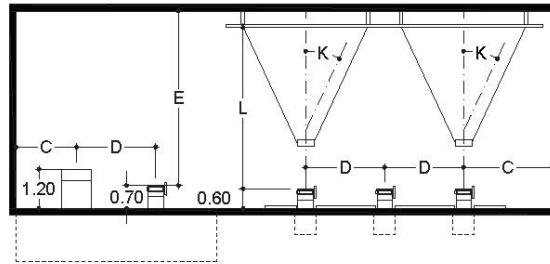
Diving Facilities

# FR 3 (FINA 2021-2025)\_ВОДА

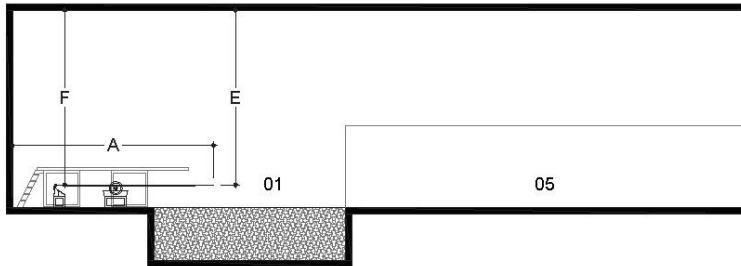
FINA РАЗМЕРЫ ДЛЯ ПРЫЖКОВ В ВОДУ		ТРАМПЛИН				ВЫШКА										
		1 метр		3 метра		1 метр		3 метра		5 метров		7,5 метров		10 метров		
Расстояния (м)		Длина	4,88		4,88		5,00		5,00		6,00		6,00		6,00	
		Ширина	0,50		0,50		1,00 мин, 2,90 предп		1,00 мин, 2,00 предп		2,90		2,00		3,00	
		Высота	1,00		3,00		0,60 мин, 1,00 предп		2,60 мин, 3,00 предп		5,00		7,50		10,00	
		Направление измерения	гор-т	верт.	гор-т	верт.	гор-т	верт.	гор-т	верт.	гор-т	верт.	гор-т	верт.	гор-т	верт.
<b>A</b>	От края спортивных снарядов до борта бассейна под снарядом	Обозначения	A - 1		A - 3		A-1Вк		A-3Вк		A-5		A-7,5		A-10	
		Минимум	2,22		1,50		0,75		1,25		1,25		1,25		1,50	
		Предпочтитель	2,22		1,80		0,75		1,25		1,25		1,25		1,50	
	От края трамплина до стенки бассейна	Минимум	1,50		1,50											
Предпочтитель		1,83		1,83												
<b>A/A</b>	От края до края спортивных снарядов расположенных друг над другом	Обозначения	-		-		-		-		A/A 5/1		A/A 7,5/3,1		A/A 10/5,3,1	
		Минимум	-		-		-		-		0,75		0,75		0,75	
		Предпочтитель	-		-		-		-		1,25		1,25		1,25	
<b>B</b>	От края спортивных снарядов до борта бассейна в бок	Обозначения	B - 1		B - 3		B 1Вк		B 3Вк		B-5		B-7,5		B-10	
		Минимум	2,50		3,50		2,50		3,00		4,00		4,50		5,75	
		Предпочтитель	2,50		3,50		2,50		3,60		4,50		4,75		5,75	
<b>C</b>	Между центрами спортивных снарядов (в бок)	Обозначения	C 1-1		C 3-3, 3-1		C 1-1 в-ка		3-3 в-ка, 1 в-		C 5-3, 5-1		C 7,5-5,3,1		C 10 - 7,5 5,3,	
		Минимум	2,00		2,20		1,85		2,2*		2,85*		2,75*		3,00*	
		Предпочтитель	2,00		2,60		2,15		2,35*		2,85*		2,75*		3,00*	
<b>D</b>	От спортивных снарядов до борта бассейна впереди (зона безопасности вперед)	Обозначения	D - 1		D - 3		D-1Вк		D-3Вк		D-5		D-7,5		D-10	
		Минимум	9,00		10,25		8,00		9,50		10,25		11,00		13,50	
		Предпочтитель	9,00		10,25		8,00		9,50		10,25		11,00		13,50	
<b>E</b>	От платформ до потолка	Обозначения	E - 1		E - 3		E 1Вк		E 3Вк		E-5		E-7,5		E-10	
		Минимум	5,00		5,00		3,25		3,25		3,25		3,25		4,00	
		Предпочтитель	5,00		5,00		3,50		3,50		3,50		3,50		5,00	
<b>F</b>	Потолок над спортивным снарядом	Обозначения	F - 1	E - 1	F - 3	E - 3	F-1Вк	E-1Вк	F-3Вк	E-3Вк	F-5	E-5	F-7,5	E-7,5	F-10	E-10
		Минимум	2,50	5,00	2,50	5,00	2,75	3,25	2,75	3,25	2,75	3,25	2,75	3,25	2,75	4,00
		Предпочтитель	2,50	5,00	2,50	5,00	2,75	3,50	2,75	3,50	2,75	3,50	2,75	3,50	2,75	5,00
<b>G</b>	Потолок перед спортивным снарядом	Обозначения	G - 1	E - 1	G - 3	E - 3	G-1Вк	E-1Вк	G-3Вк	E-3Вк	G-5	E-5	G-7,5	E-7,5	G-10	E-10
		Минимум	5,00	5,00	5,00	5,00	5,00	3,25	5,00	3,25	5,00	3,25	5,00	3,25	6,00	4,00
		Предпочтитель	5,00	5,00	5,00	5,00	5,00	3,50	5,00	3,50	5,00	3,50	5,00	3,50	6,00	5,00
<b>H</b>	Глубина до дна ванны бассейна под спортивным снарядом	Обозначения	H - 1		H - 3		H-1Вк		H-3Вк		H-5		H-7,5		H-10	
		Минимум	3,40		3,70		3,20		3,50		3,70		4,10		4,50	
		Предпочтитель	3,50		3,80		3,30		3,60		3,80		4,50		5,00	
<b>J</b> <b>K</b>	Дистанция и глубина впереди всех снарядов	Обозначения	J - 1	K - 1	J - 3	K - 3	J-1Вк	K-1Вк	J-3Вк	K-3Вк	J-5	K-5	J-7,5	K-7,5	J-10	K-10
		Минимум	5,00	3,30	6,00	3,60	4,50	3,10	5,50	3,40	6,00	3,60	8,00	4,00	11,00	4,25
		Предпочтитель	5,00	3,40	6,00	3,70	4,50	3,20	5,50	3,50	6,00	3,70	8,00	4,40	11,00	4,75
<b>L</b> <b>M</b>	Дистанция и глубина по бокам для всех снарядов	Обозначения	L - 1	M - 1	L - 3	M - 3	L-1Вк	M-1Вк	L-3Вк	M-3Вк	L-5	M-5	L-7,5	M-7,5	L-10	M-10
		Минимум	1,50	3,30	2,00	3,60	1,40	3,10	1,80	3,40	3,00	3,60	3,75	4,00	4,50	4,25
		Предпочтитель	2,00	3,40	2,50	3,70	1,90	3,20	2,30	3,50	3,50	3,70	4,50	4,40	5,25	4,75

<b>N</b>	<b>Максимальный уклон для уменьшения ванны и потолков бассейна 30 градусов</b>														
*Примечание: Минимальное расстояние между соседними платформами должно быть не менее 0,25м.															
Примечание: Размеры В (от отвеса до стенки бассейна сбоку) и С (от отвеса до соседнего отвеса) применимы к платформам ширина которых указана FR 5.2.2															
Если ширина платформы увеличивается, то С следует увеличить вдвое.															
Примечание: 10 метровая платформа должна выступать на 0,25м за любую соседнюю платформу.															
Примечание: Все платформы должны выступать на 0,75м за пределы любой площадки расположенной ниже															
Примечание: Передний край бетонных платформ для трамплинов должен, по крайней мере, сконструирован так, чтобы он находился прямо над стенкой бассейна или за ней															
Примечание: FR 5.3.4 Край платформ 5, 3 и 1 метр не должны выступать за край трамплинов 1 и 3 метра, когда они расположены р															
Примечание: Край платформы поддерживающей трамплин, должен быть вровень или выступать за край ванны бассейна.															

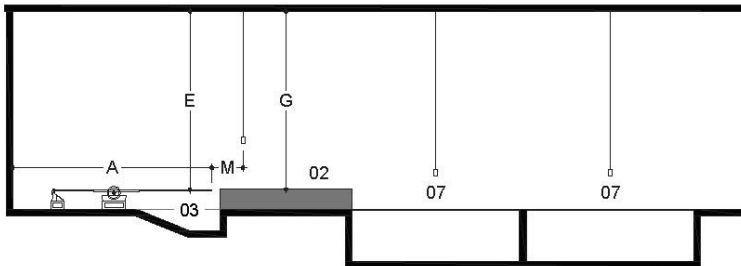




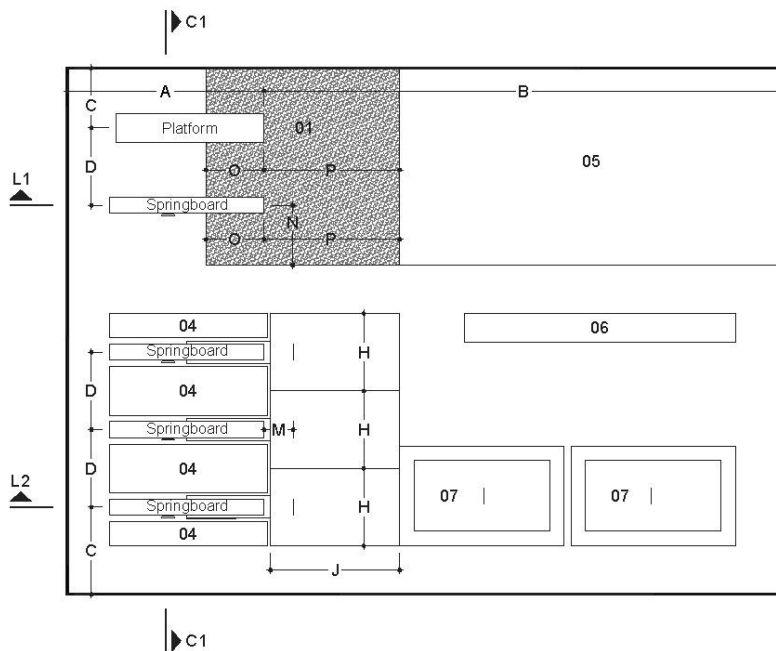
Cross Section - C1



Longitudinal Section - L1



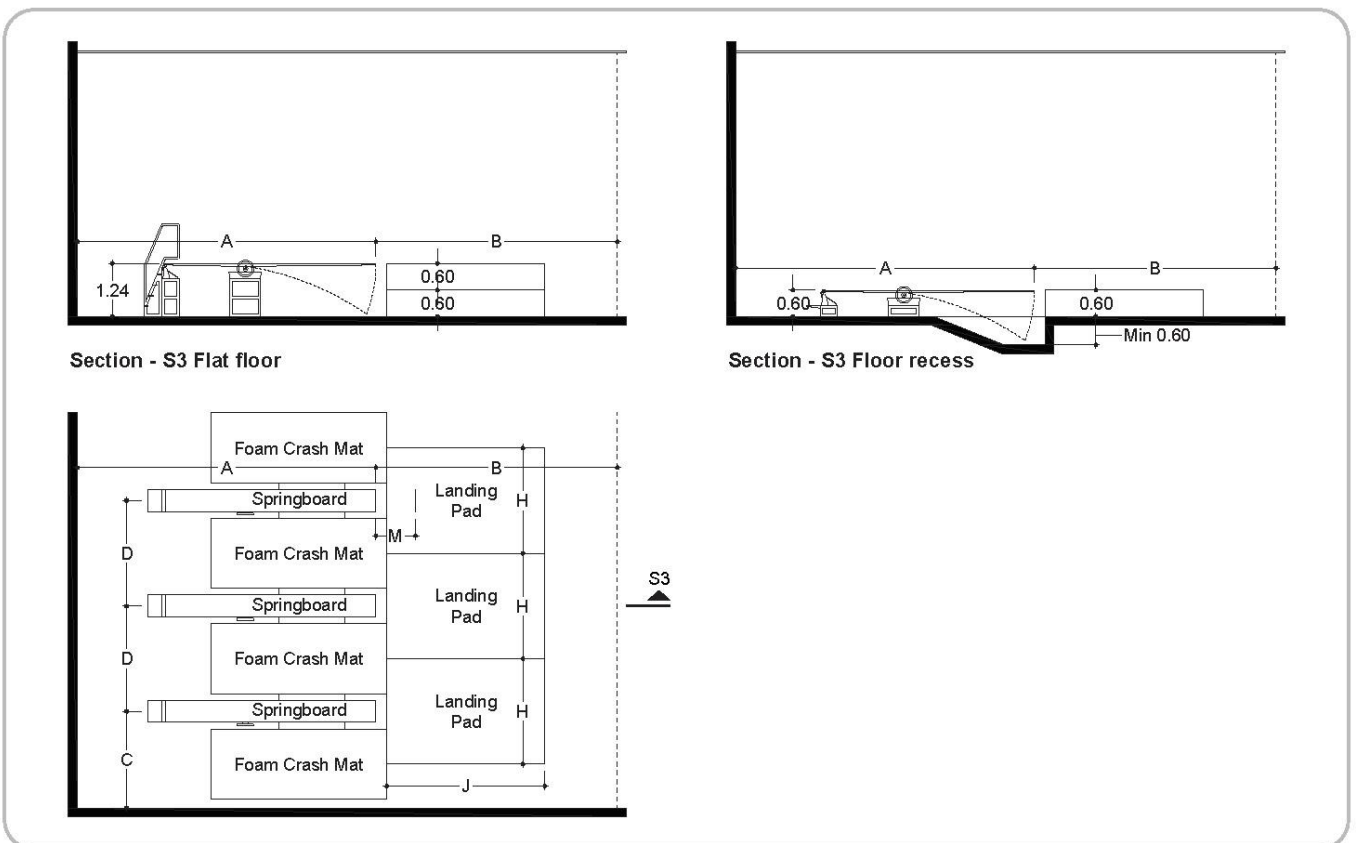
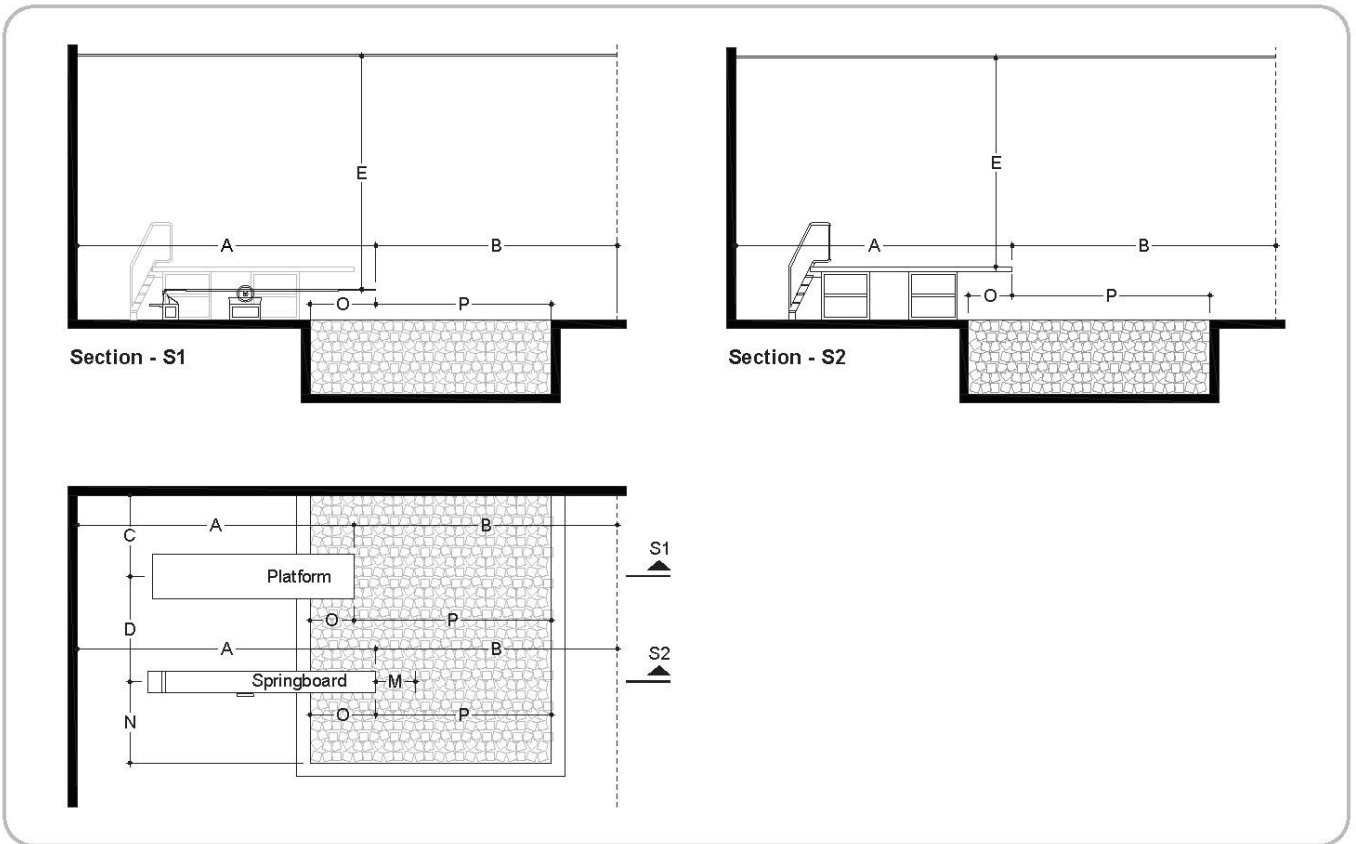
Longitudinal Section - L2



**Diving Dry Land Equipment**

1. Block Foam Land Pit
2. Landing Foam Pit
3. Pit\*
4. Mat
5. Gymnastics Spring Floor
6. Padded Platform Bench
7. Trampoline Bed

\*Minimum Pit Depth= 0.60m  
(Depends on Springboard Supplier)



FR 3 (FINA 2021-2025)_ЗАЛ						
Руководство по проектированию спортивного зала для ПРЫЖКОВ В ВОДУ		ТРАМПЛИН			ВЫШКА (PLATFORM)	
		Длина	4,88		различная	
		Ширина	0,50		различная	
		Высота	1,24		различная	
		Направление измерения	горизонт	вертикаль	горизонт	вертикаль
A	От отвеса НАЗАД к стене	Обозначения	A - 1		A - PL	
		Минимум	4,88		различная	
		Предпочтительное	6,10		бесконечная	
B	От отвеса ВПЕРЕД к стене	Обозначения	B - 1		B - PL	
		Минимум	3,66		3,66	
		Предпочтительное	бесконечная		бесконечная	
C	От отвеса ВСТОРОНУ к стене	Обозначения	C - 1		C - PL	
		Минимум	2,00		1,83	
		Предпочтительное	2,40		бесконечная	
D	От отвеса ДО СОСЕДНЕГО отвеса (между центрами спорт.снарядов)	Обозначения	D - 1		D - PL	
		Минимум	2,00		2,00	
		Предпочтительное	2,40		2,40	
E	От отвеса ДО ПОТОЛКА	Обозначения		E - 1		E - PL
		Минимум	5,00		2,70	
		Предпочтительное	6,40		6,40	
F	Необходимая ширина потолка над верхней платформой	Обозначения	F - 1	F - 1	F - PL	F - PL
		Минимум	2,50		1,50	
		Предпочтительное	различная	6,40	различная	6,40
G	Необходимая длина потолка над верхней платформой	Обозначения	G - 1	G - 1	G - PL	G - PL
		Минимум	5,00		1,50	
		Предпочтительное	различная	6,40	различная	6,40
H	Ширина зоны приземления	Обозначения	H - 1		H - PL	
		Минимум	1,83		1,50	
		Предпочтительное	различная		различная	
J	Длина зоны приземления	Обозначения	J - 1		J - PL	
		Минимум	3,66		1,50	
		Предпочтительное	различная		различная	
K	Угол страховочной лонжи	Обозначения		K - 1		K - PL
		Минимум	30°		30°	
		Предпочтительное	30° ±		30° ±	
L	Высота установки страховочной лонжи	Обозначения		L - 1		L - PL
		Минимум	4,50		4,50	
		Предпочтительное	6,40		6,40	
M	Дистанция от края снаряда до центра страховочной лонжи	Обозначения	M - 1		M - PL	
		Минимум	0,76		0,76	
		Предпочтительное	0,91		0,91	
N	Расстояние от центра спорт.снаряда в сторону	Обозначения	N - 1		N - PL	
		Минимум	1,83		1,83	
		Предпочтительное	бесконечная		бесконечная	
O	Расстояние от края снаряда до угла ямы под спорт.снарядом	Обозначения	O - 1		O - PL	
		Минимум	1,50		1,00	
		Предпочтительное	1,50		1,00	
P	Расстояние от края снаряда до угла ямы перед спорт.снарядом	Обозначения	P - 1		P - PL	
		Минимум	3,66		1,83	
		Предпочтительное	бесконечная		бесконечная	

Рекомендации по использованию и установке оборудования на суше с наземными трамплинами и наземными батутами

Инструкции по установке и использованию батут и сопутствующего оборудования, такого как накладки на рамы, маты, торцевые настилы и подвесных страховочных лонж, должны быть предоставлены производителем и должны указывать минимальные

Инструкции по установке и использованию батут и сопутствующего оборудования, такого как накладки на рамы, маты, торцевые настилы и подвесных страховочных лонж, должны быть предоставлены производителем и должны указывать минимальные размеры безопасной зоны, требуемые для каждого типа батута, и соотносить их размеры с центром или краем батута.

**Зазор (батуты):** пользователи должны обращаться к спецификациям производителя для всех зазоров, которые могут варьироваться в зависимости от производителя, размера батута, типа установленной рамы, типа установленной системы наблюдения, если таковая имеется, и других переменных. В любом случае должно быть обеспечено достаточное пространство, чтобы предполагаемые пользователи и оборудование\* не соприкасались с какими-либо препятствиями во время предполагаемого использования оборудования.

\* т. е. опускание батута или трамплина на суше. (не доставали до пола)

**Зазор (платформы):** эти спецификации относятся к объектам, используемым спортсменами международного уровня FINA (взрослые спортсмены). Другие спецификации могут быть подходящими для младших спортсменов или программ подготовки, если предусмотрено достаточное пространство, чтобы предполагаемые пользователи и оборудование не соприкасались с какими-либо препятствиями во время предполагаемого использования оборудования.

**FR 3 (FINA 2021-2025) Рекомендуемое оборудование для спортивного зала по прыжкам в воду**

		Количество		Предлагаемые размеры	
		Минимум		Высота	Длина
1	Трамплин для прыжков в воду	Трамплин по типу FR 5.1.1 установлен на станине с подвижными точками опоры.		2	
		Предпочтительно		4	
2	Зона приземления	Маты/кубы из пеноматериала расположенные перед трамплинами и вышками.		2	Ширина
		Предпочтительно		4	1,50м
		Минимум		1	1,50м мин
		Предпочтительно		3	
4	Страховочные маты			2	Высота
		Предпочтительно		4	22см
		Минимум		2	Ширина
		Предпочтительно		4	3м
5	Тумбы для сальто			2	Высота
		Предпочтительно		4	32см
		Минимум		2	Ширина
		Предпочтительно		4	1м
6	Маты для растяжки (гимнастические маты)			12	Высота
		Предпочтительно		24	12см
7	Большие зеркала	Должны быть размещены на стенах, чтобы спортсмены могли наблюдать за движениями тела во время тренировки на оборудовании.			
8	Система воспроизведения видео (аналогично TIVO)	Минимум 2 камеры и 2 монитора. Это позволяет спортсменам смотреть повтор упражнений, выполняемых на акробатике, трамплинах и батутах.			
9	Оборудование для поднятия тяжестей	Комбинация свободных весов и силовых тренажеров.			
10	Кардиооборудование	Беговые дорожки и велотренажеры.			

\* Обратите внимание: коврики из пеноматериала могут быть сложены стопкой до высоты 120 см для зон приземления, или вместо зон приземления могут использоваться поролоновые ямы.